

## 主要コンテナ航路の荷動き動向（速報値\*）

（公財）日本海事センター・企画研究部

（公財）日本海事センター・企画研究部は、PIERS（Port of Import/Export Reporting Service）の統計データをもとに、「日本・アジア／米国間のコンテナ貨物の荷動き動向」を毎月発表しております。それに加えて、欧州航路、日中航路、アジア域内航路の荷動き動向も発表しております。

### 主要航路の荷動きのポイント

**北米航路** 往航（2025年1月）2,007,505TEU（15.7%増）（2024年1月：1,734,834TEU）  
《単月の値として過去最高を更新 ※速報値（24年9月：200.6万TEU）》

復航（2024年11月）480,718TEU（11.0%減）（2024年11月：540,406TEU）

- ◆ 北米往航（アジアから米国）は、前年比15.7%増で16か月連続のプラス。  
2025年1月の北米往航運賃指数は、前年比53.0%増の5,635ドル/40ftで13か月連続のプラス。
- ◆ 北米復航（米国からアジア）は、前年比11.0%減で5か月連続のマイナス。  
2025年1月の北米復航運賃指数は、前年比3.0%減の934ドル/40ftで30か月連続のマイナス。

**欧州航路** 往航（2024年12月）1,711,545TEU（13.7%増）（2023年12月：1,505,535TEU）  
《2024年累計は、前年比8.8%増の1,804.5万TEUとなり、過去最高を更新》

復航（2024年12月）507,376TEU（10.2%減）（2023年12月：564,801TEU）  
《2024年累計は、前年比3.5%減の623.8万TEU》

- ◆ 欧州往航（アジアから欧州）は、前年比13.7%増で3か月連続のプラス。  
2025年1月の欧州往航運賃指数は、前年比12.7%減の4,634ドル/40ftで13か月ぶりのマイナス。
- ◆ 欧州復航（欧州からアジア）は、前年比10.2%減で4か月連続のマイナス。  
2025年1月の欧州復航運賃指数は、前年比40.2%減の722ドル/40ftで13か月ぶりのマイナス。

**日中航路** 往航（2024年12月）679,714トン（5.0%減）（2023年12月：715,403トン）  
《2024年累計は、前年比2.0%減の755.4万トン》

復航（2024年12月）1,793,452トン（7.7%増）（2023年12月：1,664,457トン）  
《2024年累計は、前年比2.4%増の2,093.8万トン》

- ◆ 日中往航（日本から中国）は、前年比5%減で7か月連続のマイナス。  
金額ベースでは、前年比3.4%減の8,458億円で2か月ぶりのマイナス。  
2025年1月の横浜-上海間の運賃は、前年比30.8%減の583ドル/40ftで7か月ぶりのマイナス。
- ◆ 日中復航（中国から日本）は、前年比7.7%増で4か月連続のプラス。  
金額ベースでは、前年比9.1%増の1兆5,753億円で3か月連続のプラス。  
2025年1月の上海-横浜間の運賃は、前年比8.0%増の1,305ドル/40ftで5か月連続のプラス。

**アジア域内航路**（2024年12月）3,958,386TEU（10.1%増）（2023年12月：3,595,338TEU）  
《2024年累計は、前年比4.7%増の4,728.9万TEUとなり、過去最高を更新》

- ◆ アジア域内航路は、前年比10.1%増の395.8万TEUで12か月連続のプラス。  
2025年1月のアジア域内運賃指数は、前年比4.8%増の889ドル/40ftで8か月連続のプラス。

\*速報値ベースでの発表のため、後に修正が加わる場合がある。

\*日中航路荷動き量は財務省「貿易統計」をもとにした（公財）日本海事センターによるトンベースでの推計。

\*運賃指数は Drewry, *Container Freight Rate Insight*

【表】主要航路のコンテナ荷動き量と運賃指数（2025年2月26日現在）

		北米航路						欧州航路							
		アジア⇒米国			米国⇒アジア			アジア⇒欧州			欧州⇒アジア				
		荷動き量	伸び率	運賃指数 (Drewry)	荷動き量	伸び率	運賃指数 (Drewry)	荷動き量	伸び率	運賃指数 (Drewry)	荷動き量	伸び率	運賃指数 (Drewry)		
		TEU	%	ドル/40ft	TEU	%	ドル/40ft	TEU	%	ドル/40ft	TEU	%	ドル/40ft		
年別	2020年	18,399,268	4.3	3,155	6,557,430	-4.4	990	15,768,536	-5.4	2,570	8,209,681	0.4	1,692		
	2021年	20,892,354	13.5	9,454	6,032,954	-8.0	1,628	17,068,801	8.2	11,339	7,750,954	-5.6	2,338		
	2022年	21,009,583	0.6	8,512	5,734,577	-4.9	1,721	15,380,219	-9.9	9,199	6,728,481	-13.2	2,050		
	2023年	18,315,288	-12.8	2,571	5,980,364	4.3	1,163	16,580,605	7.8	2,088	6,466,224	-3.9	822		
	2024年	21,445,234	17.1	5,689			943	18,044,879	8.8	5,709	6,238,272	-3.5	960		
四半期別	2021年	1-3月	5,249,158	39.4	5,312	1,691,230	0.4	1,189	4,048,228	15.4	8,454	1,992,561	5.2	2,191	
		4-6月	5,273,267	35.0	7,545	1,593,463	-0.5	1,711	4,337,015	17.8	9,601	2,041,427	2.6	2,356	
		7-9月	5,288,368	0.9	13,360	1,396,643	-12.6	1,809	4,248,586	-3.1	13,636	1,904,052	-10.5	2,418	
		10-12月	5,081,561	-7.4	11,599	1,351,618	-19.3	1,802	4,434,972	5.8	13,667	1,812,914	-17.6	2,387	
	2022年	1-3月	5,525,162	5.3	11,687	1,414,913	-16.3	1,821	4,019,436	-0.7	13,332	1,733,486	-13.0	2,393	
		4-6月	5,677,914	7.7	10,446	1,494,747	-6.2	1,816	3,983,201	-8.2	10,835	1,685,527	-17.4	2,299	
		7-9月	5,470,863	3.5	7,953	1,373,849	-1.6	1,758	3,849,978	-9.4	8,718	1,628,566	-14.5	2,200	
		10-12月	4,335,644	-14.7	3,963	1,451,068	7.4	1,490	3,527,604	-20.5	3,912	1,680,902	-7.3	1,309	
	2023年	1-3月	3,897,726	-29.5	2,963	1,544,291	9.1	1,425	3,801,051	-5.4	2,499	1,569,331	-9.5	1,053	
		4-6月	4,626,178	-18.5	2,158	1,404,286	-6.1	1,218	4,396,129	10.4	2,132	1,606,060	-4.7	815	
		7-9月	4,931,493	-9.9	2,650	1,458,706	6.2	1,030	4,339,824	12.7	1,924	1,585,476	-2.6	732	
		10-12月	4,859,891	12.1	2,512	1,573,081	8.4	977	4,043,601	14.6	1,795	1,705,357	1.5	689	
	2024年	1-3月	4,901,994	25.8	4,680	1,499,668	-2.9	953	4,097,706	7.8	4,832	1,582,771	0.9	1,232	
		4-6月	5,034,924	8.8	5,377	1,458,423	3.9	924	4,654,725	5.9	5,655	1,607,610	0.1	1,016	
		7-9月	5,886,370	19.4	7,582	1,379,647	-5.4	960	4,637,163	6.9	7,572	1,528,516	-3.6	846	
		10-12月	5,621,946	15.7	5,118			937	4,655,285	15.1	4,776	1,519,375	-10.9	745	
	月別	2023年	1月	1,495,645	-18.6	3,303	489,732	14.6	1,460	1,364,077	-12.0	2,689	475,098	-15.3	1,152
			2月	1,172,262	-33.9	3,141	502,812	4.8	1,448	1,015,010	-10.5	2,512	515,423	-3.4	1,020
			3月	1,229,819	-35.8	2,444	551,747	8.7	1,368	1,421,964	6.4	2,295	578,810	-9.4	988
			4月	1,510,469	-19.6	2,230	484,154	-0.1	1,274	1,444,711	11.6	2,203	547,218	-5.5	871
5月			1,539,901	-22.6	2,179	501,708	-5.5	1,224	1,478,453	9.1	2,172	520,303	-10.3	808	
6月			1,575,808	-12.9	2,066	418,424	-12.7	1,155	1,472,965	10.5	2,021	538,539	2.3	767	
7月			1,659,522	-9.1	2,306	477,755	7.2	1,062	1,493,157	5.6	1,864	542,721	-0.5	732	
8月			1,601,664	-17.9	2,844	470,501	-3.3	1,029	1,427,270	6.7	2,156	505,078	-7.1	748	
9月			1,670,307	-1.4	2,800	510,450	15.7	999	1,419,397	29.2	1,753	537,677	-0.3	715	
10月			1,744,411	11.8	2,447	507,836	6.1	975	1,271,628	14.7	1,522	582,222	1.7	697	
11月			1,530,057	8.6	2,625	540,406	7.4	986	1,266,438	8.6	1,760	558,334	3.0	688	
12月			1,585,423	16.0	2,465	524,839	11.8	971	1,505,535	20.1	2,104	564,801	-0.3	683	
2024年		1月	1,734,834	16.0	3,684	477,173	-2.6	963	1,456,751	6.8	5,309	476,912	0.4	1,207	
		2月	1,581,978	35.0	5,381	495,454	-1.5	953	1,196,023	17.8	5,186	540,839	4.9	1,333	
		3月	1,585,182	28.9	4,976	527,041	-4.5	943	1,444,932	1.6	4,002	565,020	-2.4	1,157	
		4月	1,575,198	4.3	3,832	513,368	6.0	932	1,508,045	4.4	3,731	530,619	-3.0	1,080	
		5月	1,642,594	6.7	5,158	496,373	-1.1	916	1,550,050	4.8	5,568	534,866	2.8	1,025	
		6月	1,817,132	15.3	7,142	448,682	7.2	925	1,596,630	8.4	7,667	542,125	0.7	943	
		7月	1,961,016	18.2	8,611	466,363	-2.4	941	1,588,517	6.4	8,726	542,109	-0.1	876	
		8月	1,919,326	19.8	7,729	467,815	-0.6	963	1,635,582	14.6	8,309	505,509	0.1	848	
		9月	2,006,028	20.1	6,407	445,469	-12.7	975	1,413,064	-0.4	5,682	480,898	-10.6	813	
		10月	1,960,713	12.4	5,707	432,019	-14.9	970	1,506,796	18.5	4,003	520,617	-10.6	770	
		11月	1,845,013	20.6	5,198	480,718	-11.0	918	1,436,944	13.5	4,729	491,382	-12.0	737	
		12月	1,816,220	14.6	4,448			922	1,711,545	13.7	5,595	507,376	-10.2	728	
2025年	1月	2,007,505	15.7	5,635			934			4,634			722		
	2月														
	3月														
	4月														
	5月														
	6月														
	7月														
	8月														
	9月														
	10月														
	11月														
	12月														

		日中航路(トンベース)						アジア域内航路			(参考) BDI 指数	(参考) 円ドルレート 円/ドル	
		日本⇒中国			中国⇒日本			CTS 荷動き量 TEU	伸び率 %	運賃指数 (Drewry) ドル/40ft			
		荷動き量	伸び率	運賃指数 (Drewry) ドル/40ft	荷動き量	伸び率	運賃指数 (Drewry) ドル/40ft						
		トン	%		トン	%							
年別	2020年	9,896,928	1.8	778	19,725,440	-8.3	1,100	43,261,394	-0.4	918	1,056	106.8	
	2021年	9,440,020	-4.6	992	21,883,925	10.9	1,628	47,183,178	9.1	1,566	2,931	109.8	
	2022年	8,598,288	-8.9	826	21,670,780	-1.0	1,866	46,675,372	-1.1	1,694	1,930	131.5	
	2023年	7,706,973	-10.4	580	20,456,435	-5.6	1,329	45,157,415	-3.3	1,013	1,398	140.5	
	2024年	7,553,913	-2.0	575	20,938,318	2.4	1,243	47,288,804	4.7	912	1,747	151.5	
四半期別	2021年	1-3月	2,298,559	14.2	1,227	5,182,041	15.0	1,587	10,512,649	13.1	1,514	1,725	106.0
		4-6月	2,422,652	0.1	897	5,578,220	3.8	1,473	12,405,568	12.4	1,425	2,791	109.4
		7-9月	2,232,964	-14.6	920	5,451,749	15.7	1,837	11,858,572	6.5	1,594	3,732	110.1
		10-12月	2,485,845	-12.8	923	5,671,915	10.5	1,613	12,406,389	5.1	1,730	3,478	113.6
	2022年	1-3月	2,152,603	-6.3	845	5,301,964	2.3	1,852	10,777,170	2.5	1,902	2,020	116.2
		4-6月	2,184,152	-9.8	839	5,538,700	-0.7	2,104	12,652,081	2.0	1,827	2,518	129.7
		7-9月	2,059,040	-7.8	793	5,472,435	0.4	1,789	11,733,378	-1.1	1,614	1,659	138.4
		10-12月	2,202,493	-11.4	827	5,357,681	-5.5	1,718	11,512,743	-7.2	1,433	1,522	141.5
	2023年	1-3月	1,799,517	-16.4	745	5,100,324	-3.8	1,552	10,071,617	-6.5	1,353	992	132.4
		4-6月	1,905,213	-12.8	597	5,205,774	-6.0	1,422	11,504,362	-9.1	1,054	1,326	137.3
		7-9月	1,892,578	-8.1	474	4,964,721	-9.3	1,223	11,729,183	-0.0	832	1,194	144.5
		10-12月	2,109,665	-4.2	502	5,185,616	-3.2	1,120	11,852,253	2.9	813	2,079	147.8
2024年	1-3月	1,818,794	1.1	656	4,951,525	-2.9	1,225	10,663,058	5.9	838	1,833	148.6	
	4-6月	1,926,603	1.1	527	5,382,020	3.4	1,192	12,042,341	4.7	880	1,849	155.9	
	7-9月	1,760,983	-7.0	534	5,153,851	3.8	1,306	12,215,440	4.1	976	1,869	148.9	
	10-12月	2,047,533	-2.9	582	5,450,922	5.1	1,249	12,367,965	4.4	955	1,435	152.5	
月別	2023年	1月	415,592	-15.7	843	1,913,594	-6.3	1,587	3,340,046	-13.3	1,387	909	130.4
		2月	638,302	-18.4	718	1,283,080	-12.1	1,484	2,952,450	-2.9	1,342	658	133.0
		3月	745,623	-15.0	673	1,903,650	5.7	1,586	3,779,121	-2.7	1,330	1,410	133.7
		4月	642,802	-13.7	628	1,692,409	4.3	1,462	3,415,490	-10.0	1,234	1,480	133.5
		5月	611,125	-10.2	647	1,745,067	-7.3	1,419	4,122,682	-9.1	1,007	1,416	137.1
		6月	651,286	-14.2	516	1,768,298	-13.1	1,385	3,966,190	-8.3	920	1,082	141.4
		7月	640,751	-12.5	473	1,622,867	-14.3	1,263	3,885,171	-2.8	849	1,040	140.9
		8月	607,211	-10.5	474	1,629,567	-13.8	1,299	4,036,232	-2.0	829	1,150	144.8
		9月	644,616	-0.6	475	1,712,287	1.5	1,108	3,807,780	5.3	819	1,393	147.8
		10月	722,248	-4.0	515	1,698,774	-6.2	1,136	4,193,027	6.8	809	1,868	149.6
		11月	672,014	-8.1	484	1,822,385	-3.2	1,146	4,063,888	5.4	825	1,831	149.7
		12月	715,403	-0.4	508	1,664,457	0.0	1,077	3,595,338	-3.6	806	2,538	144.0
	2024年	1月	496,367	19.4	843	1,854,307	-3.1	1,208	3,754,720	12.4	848	1,617	146.3
		2月	589,930	-7.6	598	1,501,248	17.0	1,282	3,075,775	4.2	854	1,650	149.6
		3月	732,497	-1.8	528	1,595,970	-16.2	1,186	3,832,563	1.4	813	2,233	149.8
		4月	657,612	2.3	668	1,825,492	7.9	1,257	3,603,299	5.5	847	1,731	153.9
		5月	632,592	3.5	442	1,848,911	6.0	1,189	4,374,113	6.1	855	1,895	155.9
		6月	636,399	-2.3	470	1,707,617	-3.4	1,131	4,064,929	2.5	939	1,922	157.9
		7月	626,379	-2.2	543	1,850,909	14.1	1,510	4,157,517	7.0	1,058	1,925	157.5
		8月	561,065	-7.6	532	1,589,632	-2.5	1,241	4,192,709	3.9	962	1,716	146.3
		9月	573,539	-11.0	526	1,713,310	0.1	1,166	3,865,214	1.5	908	1,965	143.0
		10月	697,254	-3.5	573	1,830,608	7.8	1,167	4,316,261	2.9	886	1,667	149.9
		11月	670,565	-0.2	570	1,826,862	0.2	1,289	4,093,318	0.7	1,003	1,540	153.7
		12月	679,714	-5.0	602	1,793,452	7.7	1,290	3,958,386	10.1	975	1,099	153.8
2025年	1月			583			1,305			889	930	156.5	
	2月												
	3月												
	4月												
	5月												
	6月												
	7月												
	8月												
	9月												
	10月												
	11月												
	12月												

図-1 北米航路におけるコンテナ輸送量の推移（単位：TEU）

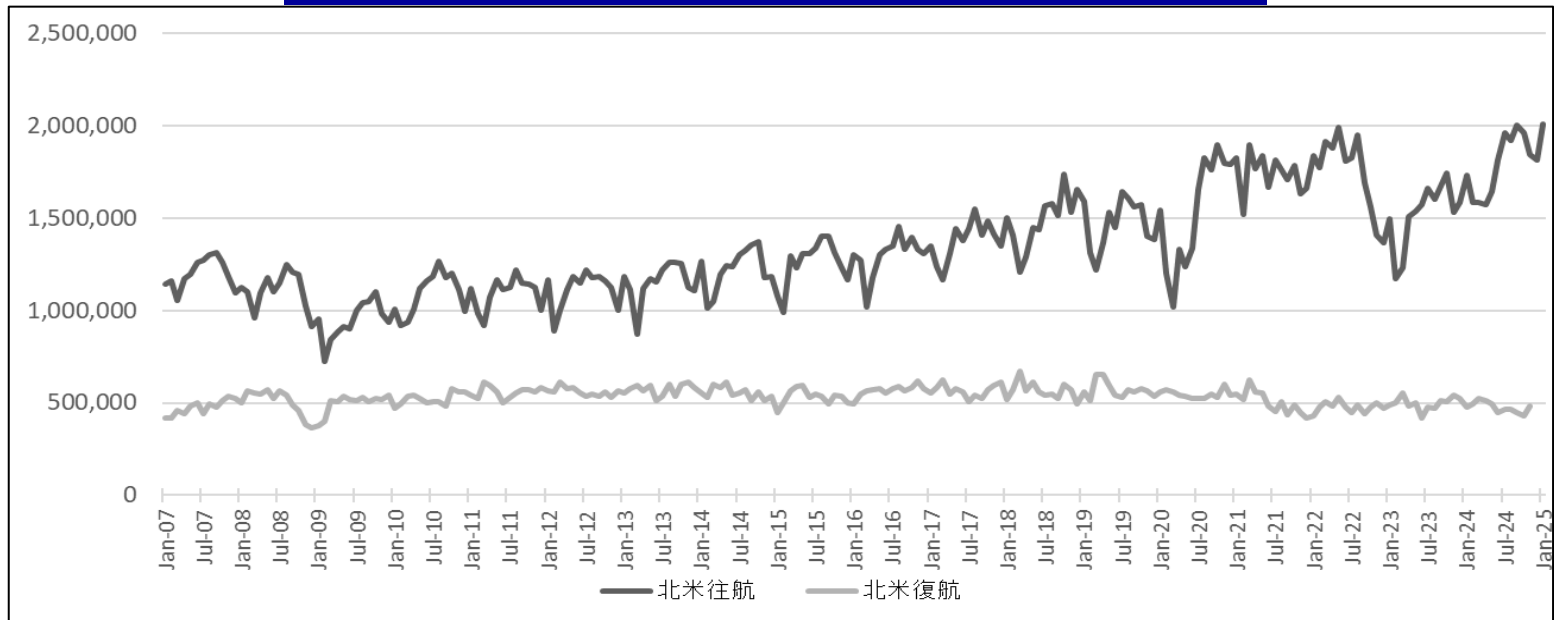


図-2 欧州航路におけるコンテナ輸送量の推移（単位：TEU）

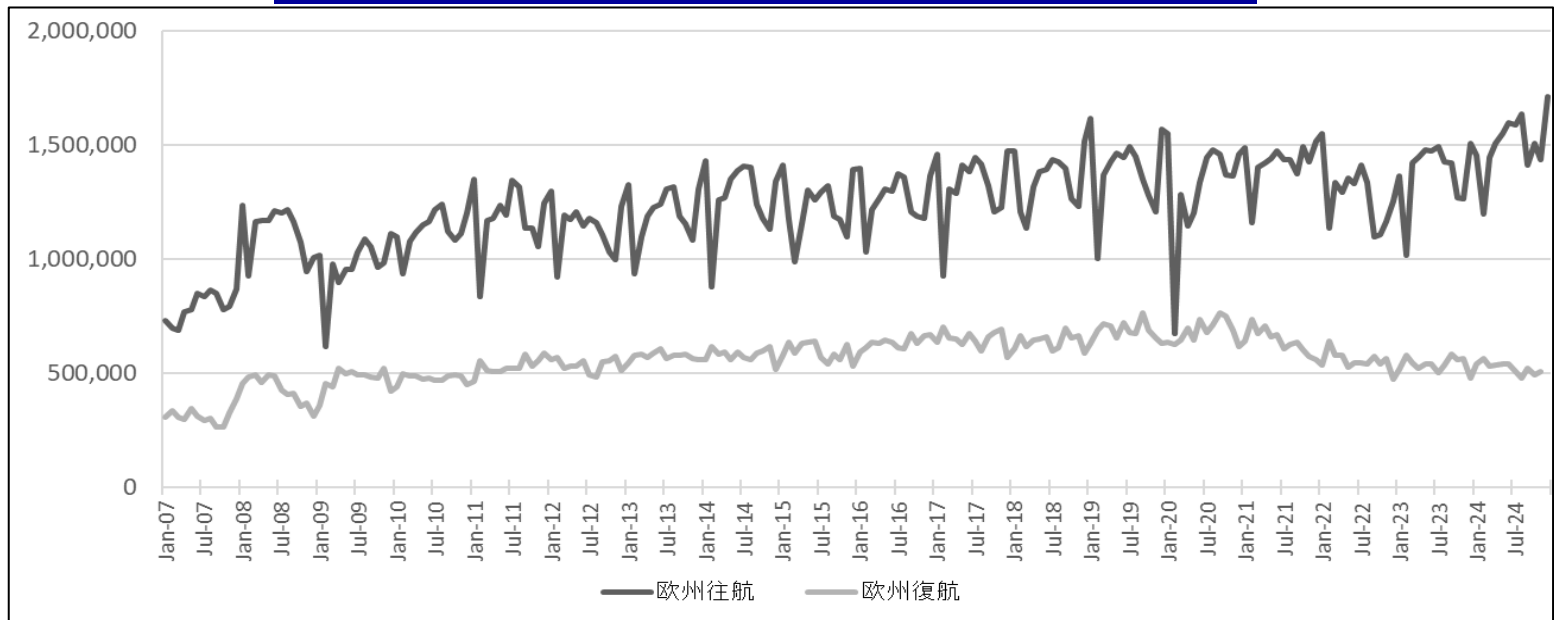
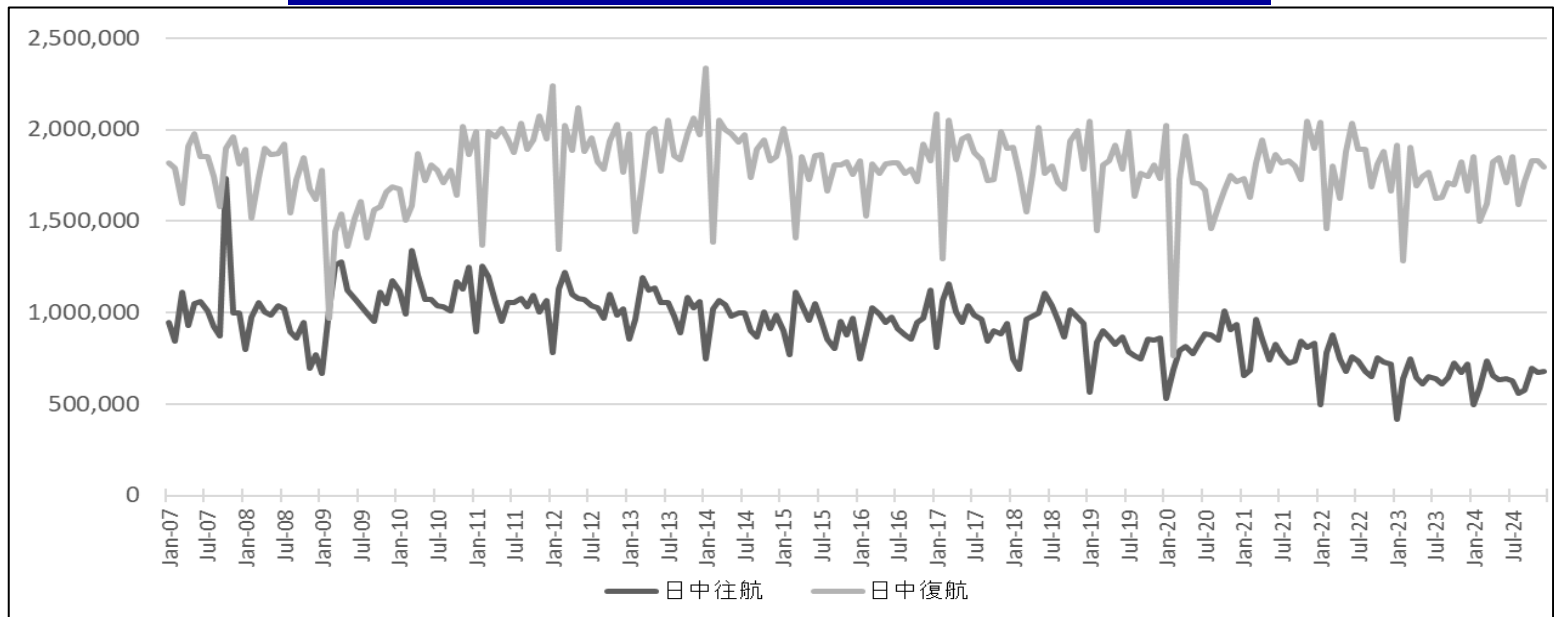
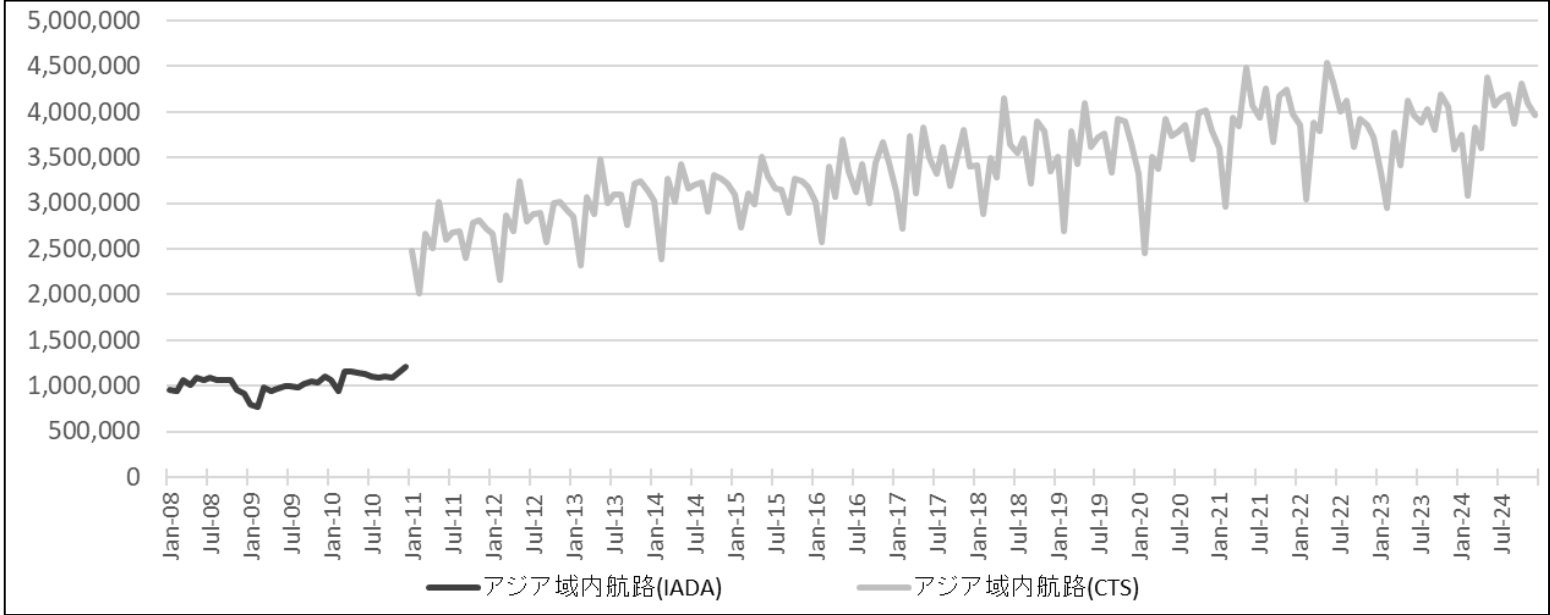


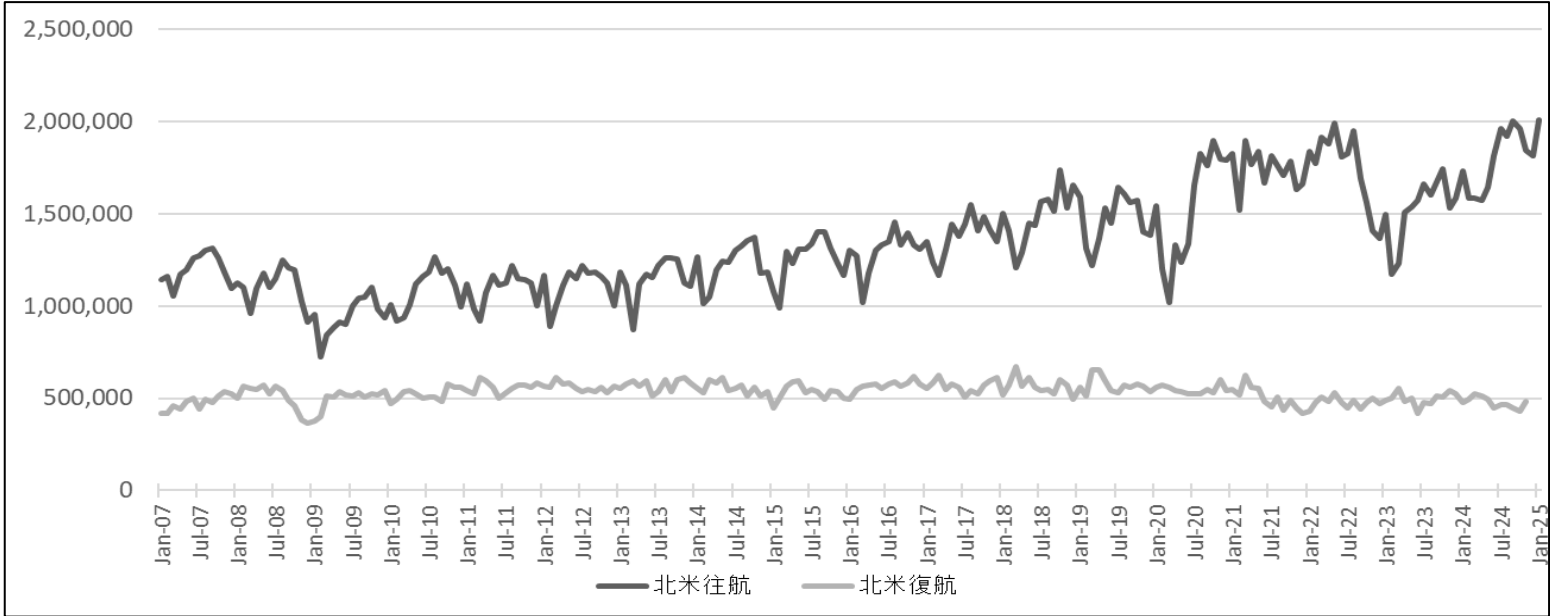
図-3 日中航路におけるコンテナ輸送量の推移（単位：トン）



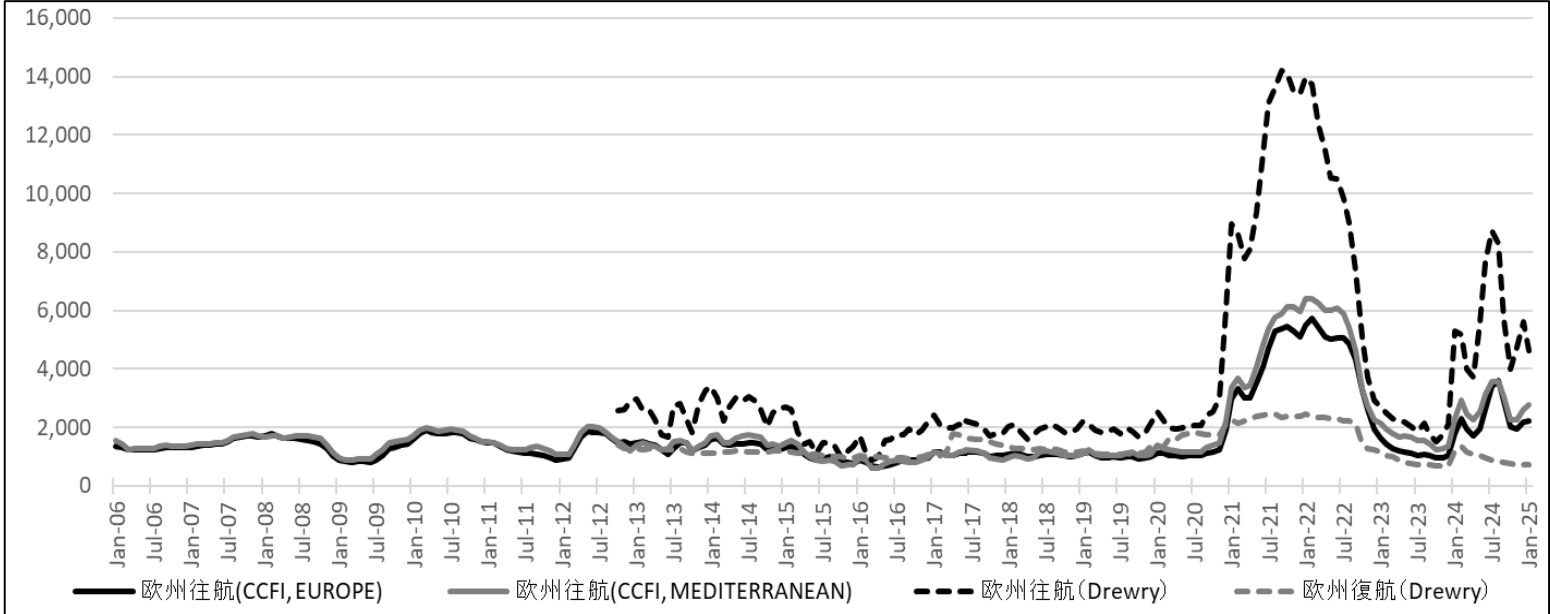
図－４ アジア域内航路におけるコンテナ輸送量の推移（単位：TEU）



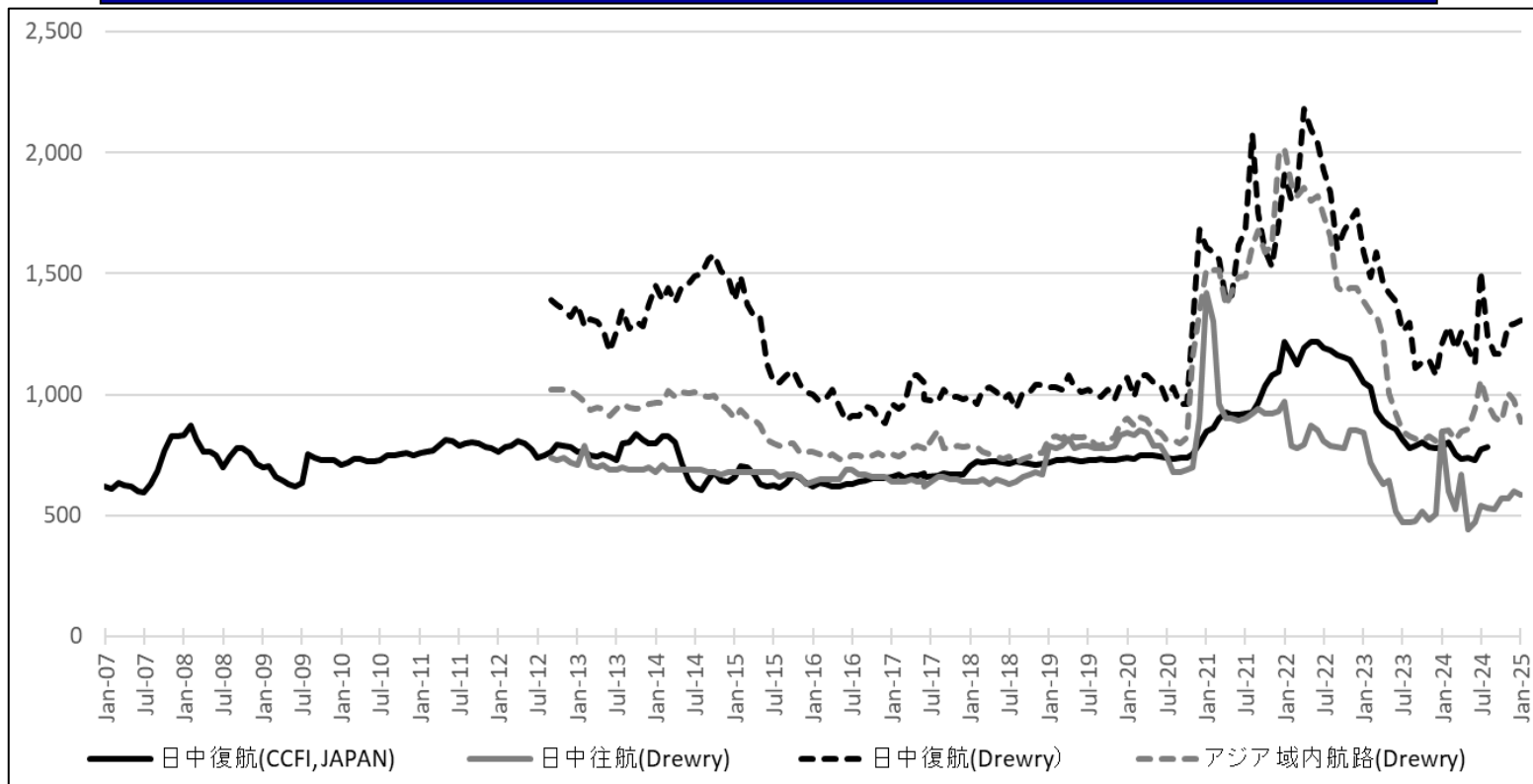
図－５ 北米航路における運賃指数の推移（単位：指数（CCFI）、US\$/40ft（Drewry））



図－６ 欧州航路における運賃指数の推移（単位：指数（CCFI）、US\$/40ft（Drewry））



図－7 日中航路・アジア域内航路における運賃指数の推移（単位：指数（CCFI）、US\$/40ft（Drewry））



（参考） 輸送量・運賃データの出所

- 1.北米航路輸送量
  - ・ PIERS（Port Import/Export Reporting Service）データ（IHS Markit）
- 2.欧州航路輸送量
  - ・ Container Trades Statistics Ltd.（CTS社）
- 3.アジア域内航路輸送量
  - ・ Container Trades Statistics Ltd.（CTS社）、IADA アジア域内配船主要船社取りまとめデータ
- 4.日中航路輸送量（トンベース）
  - ・（公財）日本海事センター企画研究部（注：財務省貿易統計に基づきトンベースで推計）
- 5.北米航路、欧州航路運賃指数（Drewry）
  - ・ Drewry “Container Freight Rate Insight”
    - 北米往航：Transpacific EB Rate Index (US\$/40ft)
    - 北米復航：Transpacific WB Rate Index (US\$/40ft)
    - 欧州往航：Asia-Europe WB Rate Index (US\$/40ft)
    - 欧州復航：Asia-Europe EB Rate Index (US\$/40ft)
- 6.北米航路、欧州航路運賃指数（CCFI）
  - ・ 上海航運交易所 <https://en.sse.net.cn/home>
- 7.アジア域内航路運賃指数
  - ・ Drewry “Container Freight Rate Insight”：Intra-Asia Freight Rate Index(US\$/40ft)
- 8.日中航路運賃指数
  - ・ 上海航運交易所発表の中国輸出コンテナ運賃指数（CCFI）
  - ・ Drewry “Container Freight Rate Insight”（中国（上海）と日本（横浜）間の運賃）
- 9.BDI（バルチック海運指数）
  - ・ Clarkson Research “Shipping Intelligence Network”
- 10.円ドルレート
  - ・ FRB ウェブサイト <https://www.federalreserve.gov/data.htm>