

## 主要コンテナ航路の荷動き動向（速報値\*）

（公財）日本海事センター・企画研究部

（公財）日本海事センター・企画研究部は、PIERS（Port of Import/Export Reporting Service）の統計データをもとに、「日本・アジア／米国間のコンテナ貨物の荷動き動向」を毎月発表しております。それに加えて、欧州航路、日中航路、アジア域内航路の荷動き動向も発表しております。

### 主要航路の荷動きのポイント

**北米航路** 往航（2024年12月）1,816,220TEU（14.6%増）（2023年12月：1,585,423TEU）  
《24年年計（速報値）は、前年比17.1%増の2,144.5万TEUとなり、過去最高》

復航（2024年10月）431,450TEU（15.0%減）（2023年10月：507,836TEU）

- ◆ 北米往航（アジアから米国）は、前年比14.6%増で15か月連続のプラス。  
2024年12月の北米往航運賃指数は、前年比80.4%増の4,448ドル/40ftで12か月連続のプラス。
- ◆ 北米復航（米国からアジア）は、前年比15.0%減で4か月連続のマイナス。  
2024年12月の北米復航運賃指数は、前年比5.0%減の922ドル/40ftで29か月連続のマイナス。

**欧州航路** 往航（2024年11月）1,435,174TEU（13.3%増）（2023年11月：1,266,438TEU）  
復航（2024年11月）488,033TEU（12.6%減）（2023年11月：558,334TEU）

- ◆ 欧州往航（アジアから欧州）は、前年比13.3%増で2か月連続のプラス。  
2024年12月の欧州往航運賃指数は、前年比165.9%増の5,595ドル/40ftで12か月連続のプラス。
- ◆ 欧州復航（欧州からアジア）は、前年比12.6%減で3か月連続のマイナス。  
2024年12月の欧州復航運賃指数は、前年比6.6%増の728ドル/40ftで12か月連続のプラス。

**日中航路** 往航（2024年11月）670,565トン（0.2%減）（2023年11月：672,016トン）  
復航（2024年11月）1,826,862トン（0.2%増）（2023年11月：1,822,385トン）

- ◆ 日中往航（日本から中国）は、前年比0.2%減で6か月連続のマイナス。  
金額ベースでは、前年比0.3%増の8,437億円で3か月ぶりのプラス。  
2024年12月の横浜-上海間の運賃は、前年比18.5%増の602ドル/40ftで6か月連続のプラス。
- ◆ 日中復航（中国から日本）は、前年比0.2%増で3か月連続のプラス。  
金額ベースでは、前年比0.2%増の1兆6,091億円で2か月連続のプラス。  
2024年12月の上海-横浜間の運賃は、前年比19.8%増の1,290ドル/40ftで4か月連続のプラス。

**アジア域内航路**（2024年11月）4,275,266TEU（5.2%増）（2023年11月：4,063,888TEU）  
《荷動き量は、11月単月としては過去最高》

- ◆ アジア域内航路は、前年比5.2%増の427.5万TEUで11か月連続のプラス。  
2024年12月のアジア域内運賃指数は、前年比21.0%増の975ドル/40ftで7か月連続のプラス。

\*速報値ベースでの発表のため、後に修正が加わる場合がある。

\*日中航路荷動き量は財務省「貿易統計」をもとにした（公財）日本海事センターによるトンベースでの推計。

\*運賃指数はDrewry, *Container Freight Rate Insight*

【表】主要航路のコンテナ荷動き量と運賃指数（2025年1月28日現在）

		北米航路						欧州航路						
		アジア⇒米国			米国⇒アジア			アジア⇒欧州			欧州⇒アジア			
		荷動き量	伸び率	運賃指数 (Drewry)	荷動き量	伸び率	運賃指数 (Drewry)	荷動き量	伸び率	運賃指数 (Drewry)	荷動き量	伸び率	運賃指数 (Drewry)	
		TEU	%	ドル/40ft	TEU	%	ドル/40ft	TEU	%	ドル/40ft	TEU	%	ドル/40ft	
年別	2020年	18,399,268	4.3	3,155	6,557,430	-4.4	990	15,768,536	-5.4	2,570	8,209,681	0.4	1,692	
	2021年	20,892,354	13.5	9,454	6,032,954	-8.0	1,628	17,068,801	8.2	11,339	7,750,954	-5.6	2,338	
	2022年	21,009,583	0.6	8,512	5,734,577	-4.9	1,721	15,380,219	-9.9	9,199	6,728,481	-13.2	2,050	
	2023年	18,315,288	-12.8	2,571	5,947,342	3.7	1,163	16,580,605	7.8	2,088	6,466,224	-3.9	822	
	2024年	21,445,234	17.1	5,689			943			5,709			960	
四半期別	2021年	1-3月	5,249,158	39.4	5,312	1,691,230	0.4	1,189	4,048,228	15.4	8,454	1,992,561	5.2	2,191
		4-6月	5,273,267	35.0	7,545	1,593,463	-0.5	1,711	4,337,015	17.8	9,601	2,041,427	2.6	2,356
		7-9月	5,288,368	0.9	13,360	1,396,643	-12.6	1,809	4,248,586	-3.1	13,636	1,904,052	-10.5	2,418
		10-12月	5,081,561	-7.4	11,599	1,351,618	-19.3	1,802	4,434,972	5.8	13,667	1,812,914	-17.6	2,387
	2022年	1-3月	5,525,162	5.3	11,687	1,414,913	-16.3	1,821	4,019,436	-0.7	13,332	1,733,486	-13.0	2,393
		4-6月	5,677,914	7.7	10,446	1,494,747	-6.2	1,816	3,983,201	-8.2	10,835	1,685,527	-17.4	2,299
		7-9月	5,470,863	3.5	7,953	1,373,849	-1.6	1,758	3,849,978	-9.4	8,718	1,628,566	-14.5	2,200
		10-12月	4,335,644	-14.7	3,963	1,451,068	7.4	1,490	3,527,604	-20.5	3,912	1,680,902	-7.3	1,309
	2023年	1-3月	3,897,726	-29.5	2,963	1,544,291	9.1	1,425	3,801,051	-5.4	2,499	1,569,331	-9.5	1,053
		4-6月	4,626,178	-18.5	2,158	1,404,286	-6.1	1,218	4,396,129	10.4	2,132	1,606,060	-4.7	815
		7-9月	4,931,493	-9.9	2,650	1,458,706	6.2	1,030	4,339,824	12.7	1,924	1,585,476	-2.6	732
		10-12月	4,859,891	12.1	2,512	1,540,059	6.1	977	4,043,601	14.6	1,795	1,705,357	1.5	689
2024年	1-3月	4,901,994	25.8	4,680	1,499,668	-2.9	953	4,097,706	7.8	4,832	1,582,771	0.9	1,232	
	4-6月	5,034,924	8.8	5,377	1,458,423	3.9	924	4,654,725	5.9	5,655	1,607,610	0.1	1,016	
	7-9月	5,886,370	19.4	7,582	1,378,843	-5.5	960	4,637,163	6.9	7,572	1,528,516	-3.6	846	
	10-12月	5,621,946	15.7	5,118			937			4,776			745	
月別	2022年	1月	1,837,047	0.4	11,808	427,372	-21.6	1,826	1,549,689	4.2	13,951	561,182	-8.9	2,446
		2月	1,773,871	16.6	12,123	479,781	-7.8	1,821	1,133,779	-2.2	13,719	533,780	-16.7	2,381
		3月	1,914,244	0.8	11,129	507,760	-18.8	1,817	1,335,968	-4.6	12,325	638,524	-13.2	2,352
		4月	1,878,070	6.4	10,971	484,857	-13.1	1,845	1,294,952	-8.9	11,486	578,967	-14.3	2,329
		5月	1,989,633	8.1	10,512	530,684	-4.3	1,820	1,355,612	-6.0	10,523	580,008	-17.8	2,285
		6月	1,810,211	8.5	9,855	479,206	-0.3	1,784	1,332,637	-9.5	10,495	526,552	-20.3	2,284
		7月	1,825,492	0.6	9,280	445,798	-1.7	1,821	1,414,322	-1.5	9,821	545,597	-18.5	2,229
		8月	1,951,912	10.7	8,150	486,713	-4.3	1,773	1,337,072	-6.9	8,992	543,443	-10.6	2,227
		9月	1,693,459	-1.0	6,430	441,338	1.6	1,679	1,098,584	-20.1	7,341	539,526	-13.9	2,143
		10月	1,560,677	-12.5	4,415	478,581	-1.7	1,485	1,108,183	-25.7	5,107	572,382	-9.9	1,428
		11月	1,408,409	-13.8	4,019	503,178	12.0	1,503	1,166,351	-18.3	3,713	542,242	-10.3	1,275
		12月	1,366,558	-17.9	3,454	469,309	12.9	1,483	1,253,070	-17.4	2,916	566,278	-1.2	1,223
	2023年	1月	1,495,645	-18.6	3,303	489,732	14.6	1,460	1,364,077	-12.0	2,689	475,098	-15.3	1,152
		2月	1,172,262	-33.9	3,141	502,812	4.8	1,448	1,015,010	-10.5	2,512	515,423	-3.4	1,020
		3月	1,229,819	-35.8	2,444	551,747	8.7	1,368	1,421,964	6.4	2,295	578,810	-9.4	988
		4月	1,510,469	-19.6	2,230	484,154	-0.1	1,274	1,444,711	11.6	2,203	547,218	-5.5	871
		5月	1,539,901	-22.6	2,179	501,708	-5.5	1,224	1,478,453	9.1	2,172	520,303	-10.3	808
		6月	1,575,808	-12.9	2,066	418,424	-12.7	1,155	1,472,965	10.5	2,021	538,539	2.3	767
		7月	1,659,522	-9.1	2,306	477,755	7.2	1,062	1,493,157	5.6	1,864	542,721	-0.5	732
		8月	1,601,664	-17.9	2,844	470,501	-3.3	1,029	1,427,270	6.7	2,156	505,078	-7.1	748
		9月	1,670,307	-1.4	2,800	510,450	15.7	999	1,419,397	29.2	1,753	537,677	-0.3	715
		10月	1,744,411	11.8	2,447	507,836	6.1	975	1,271,628	14.7	1,522	582,222	1.7	697
		11月	1,530,057	8.6	2,625	507,384	0.8	986	1,266,438	8.6	1,760	558,334	3.0	688
		12月	1,585,423	16.0	2,465	524,839	11.8	971	1,505,535	20.1	2,104	564,801	-0.3	683
	2024年	1月	1,734,834	16.0	3,684	477,173	-2.6	963	1,456,751	6.8	5,309	476,912	0.4	1,207
		2月	1,581,978	35.0	5,381	495,454	-1.5	953	1,196,023	17.8	5,186	540,839	4.9	1,333
		3月	1,585,182	28.9	4,976	527,041	-4.5	943	1,444,932	1.6	4,002	565,020	-2.4	1,157
		4月	1,575,198	4.3	3,832	513,368	6.0	932	1,508,045	4.4	3,731	530,619	-3.0	1,080
		5月	1,642,594	6.7	5,158	496,373	-1.1	916	1,550,050	4.8	5,568	534,866	2.8	1,025
		6月	1,817,132	15.3	7,142	448,682	7.2	925	1,596,630	8.4	7,667	542,125	0.7	943
		7月	1,961,016	18.2	8,611	466,363	-2.4	941	1,588,517	6.4	8,726	542,109	-0.1	876
		8月	1,919,326	19.8	7,729	467,815	-0.6	963	1,635,582	14.6	8,309	505,509	0.1	848
		9月	2,006,028	20.1	6,407	444,665	-12.9	975	1,413,064	-0.4	5,682	480,898	-10.6	813
		10月	1,960,713	12.4	5,707	431,450	-15.0	970	1,506,362	18.5	4,003	520,620	-10.6	770
		11月	1,845,013	20.6	5,198			918	1,435,174	13.3	4,729	488,033	-12.6	737
		12月	1,816,220	14.6	4,448			922			5,595			728

		日中航路(トンベース)						アジア域内航路			(参考)	(参考)	
		日本⇒中国			中国⇒日本			CTS 荷動き量	伸び率	運賃指数 (Drewry)	BDI 指数	円/ドル レート	
		荷動き量	伸び率	運賃指数 (Drewry)	荷動き量	伸び率	運賃指数 (Drewry)						
		トン	%	ドル/40ft	トン	%	ドル/40ft	TEU	%	ドル/40ft	指数	円/ドル	
年別	2020年	9,896,928	1.8	778	19,725,440	-8.3	1,100	43,261,394	-0.4	918	1,056	106.8	
	2021年	9,440,020	-4.6	992	21,883,925	10.9	1,628	47,183,178	9.1	1,566	2,931	109.8	
	2022年	8,598,288	-8.9	826	21,670,780	-1.0	1,866	46,675,372	-1.1	1,694	1,930	131.5	
	2023年	7,706,975	-10.4	580	20,456,435	-5.6	1,329	45,157,415	-3.3	1,013	1,398	140.5	
	2024年			575			1,243			912			
四半期別	2021年	1-3月	2,298,559	14.2	1,227	5,182,041	15.0	1,587	10,512,649	13.1	1,514	1,725	106.0
		4-6月	2,422,652	0.1	897	5,578,220	3.8	1,473	12,405,568	12.4	1,425	2,791	109.4
		7-9月	2,232,964	-14.6	920	5,451,749	15.7	1,837	11,858,572	6.5	1,594	3,732	110.1
		10-12月	2,485,845	-12.8	923	5,671,915	10.5	1,613	12,406,389	5.1	1,730	3,478	113.6
	2022年	1-3月	2,152,603	-6.3	845	5,301,964	2.3	1,852	10,777,170	2.5	1,902	2,020	116.2
		4-6月	2,184,152	-9.8	839	5,538,700	-0.7	2,104	12,652,081	2.0	1,827	2,518	129.7
		7-9月	2,059,040	-7.8	793	5,472,435	0.4	1,789	11,733,378	-1.1	1,614	1,659	138.4
		10-12月	2,202,493	-11.4	827	5,357,681	-5.5	1,718	11,512,743	-7.2	1,433	1,522	141.5
	2023年	1-3月	1,799,517	-16.4	745	5,100,324	-3.8	1,552	10,071,617	-6.5	1,353	992	132.4
		4-6月	1,905,213	-12.8	597	5,205,774	-6.0	1,422	11,504,362	-9.1	1,054	1,326	137.3
		7-9月	1,892,578	-8.1	474	4,964,721	-9.3	1,223	11,729,183	-0.0	832	1,194	144.5
		10-12月	2,109,667	-4.2	502	5,185,616	-3.2	1,120	11,852,253	2.9	813	2,079	147.8
2024年	1-3月	1,818,794	1.1	656	4,951,525	-2.9	1,225	10,663,058	5.9	838	1,833	148.6	
	4-6月	1,926,603	1.1	527	5,382,020	3.4	1,192	12,042,341	4.7	880	1,849	155.9	
	7-9月	1,760,983	-7.0	534	5,153,851	3.8	1,306	12,215,440	4.1	976	1,869	148.9	
	10-12月			582			1,249			955	1,435	152.5	
月別	2022年	1月	493,099	-24.9	966	2,041,796	18.0	1,908	3,854,400	6.9	2,019	1,761	114.8
		2月	782,598	14.9	788	1,459,211	-10.6	1,806	3,040,406	2.5	1,868	1,835	115.3
		3月	876,906	-8.7	780	1,800,957	-1.1	1,843	3,882,364	-1.5	1,819	2,464	118.6
		4月	744,469	-12.9	794	1,621,940	-16.5	2,180	3,793,301	-1.4	1,854	2,220	126.4
		5月	680,335	-8.4	873	1,882,067	6.3	2,097	4,533,989	1.1	1,803	2,943	128.8
		6月	759,348	-8.0	850	2,034,693	9.0	2,036	4,324,791	6.2	1,823	2,389	134.0
		7月	732,600	-5.1	809	1,894,707	4.1	1,927	3,998,113	1.4	1,742	2,077	136.7
		8月	678,140	-6.2	788	1,890,197	3.3	1,837	4,119,686	-3.1	1,654	1,412	135.3
		9月	648,300	-12.2	782	1,687,531	-6.3	1,604	3,615,579	-1.3	1,446	1,487	143.3
		10月	752,498	-10.7	780	1,810,674	4.8	1,677	3,927,764	-6.0	1,420	1,814	147.1
		11月	731,594	-9.5	851	1,883,138	-8.0	1,717	3,855,780	-9.2	1,440	1,299	142.4
		12月	718,401	-13.9	851	1,663,869	-12.3	1,759	3,729,199	-6.3	1,438	1,453	134.9
	2023年	1月	415,592	-15.7	843	1,913,594	-6.3	1,587	3,340,046	-13.3	1,387	909	130.4
		2月	638,302	-18.4	718	1,283,080	-12.1	1,484	2,952,450	-2.9	1,342	658	133.0
		3月	745,623	-15.0	673	1,903,650	5.7	1,586	3,779,121	-2.7	1,330	1,410	133.7
		4月	642,802	-13.7	628	1,692,409	4.3	1,462	3,415,490	-10.0	1,234	1,480	133.5
		5月	611,125	-10.2	647	1,745,067	-7.3	1,419	4,122,682	-9.1	1,007	1,416	137.1
		6月	651,286	-14.2	516	1,768,298	-13.1	1,385	3,966,190	-8.3	920	1,082	141.4
		7月	640,751	-12.5	473	1,622,867	-14.3	1,263	3,885,171	-2.8	849	1,040	140.9
		8月	607,211	-10.5	474	1,629,567	-13.8	1,299	4,036,232	-2.0	829	1,150	144.8
		9月	644,616	-0.6	475	1,712,287	1.5	1,108	3,807,780	5.3	819	1,393	147.8
		10月	722,248	-4.0	515	1,698,774	-6.2	1,136	4,193,027	6.8	809	1,868	149.6
		11月	672,016	-8.1	484	1,822,385	-3.2	1,146	4,063,888	5.4	825	1,831	149.7
		12月	715,403	-0.4	508	1,664,457	0.0	1,077	3,595,338	-3.6	806	2,538	144.0
	2024年	1月	496,367	19.4	843	1,854,307	-3.1	1,208	3,754,720	12.4	848	1,617	146.3
		2月	589,930	-7.6	598	1,501,248	17.0	1,282	3,075,775	4.2	854	1,650	149.6
		3月	732,497	-1.8	528	1,595,970	-16.2	1,186	3,832,563	1.4	813	2,233	149.8
		4月	657,612	2.3	668	1,825,492	7.9	1,257	3,603,299	5.5	847	1,731	153.9
		5月	632,592	3.5	442	1,848,911	6.0	1,189	4,374,113	6.1	855	1,895	155.9
		6月	636,399	-2.3	470	1,707,617	-3.4	1,131	4,064,929	2.5	939	1,922	157.9
		7月	626,379	-2.2	543	1,850,909	14.1	1,510	4,157,517	7.0	1,058	1,925	157.5
		8月	561,065	-7.6	532	1,589,632	-2.5	1,241	4,192,709	3.9	962	1,716	146.3
		9月	573,539	-11.0	526	1,713,310	0.1	1,166	3,865,214	1.5	908	1,965	143.0
		10月	697,254	-3.5	573	1,830,608	7.8	1,167	4,222,226	0.7	886	1,667	149.9
		11月	670,565	-0.2	570	1,826,862	0.2	1,289	4,275,266	5.2	1,003	1,540	153.7
		12月			602			1,290			975	1,099	153.8

図-1 北米航路におけるコンテナ輸送量の推移（単位：TEU）

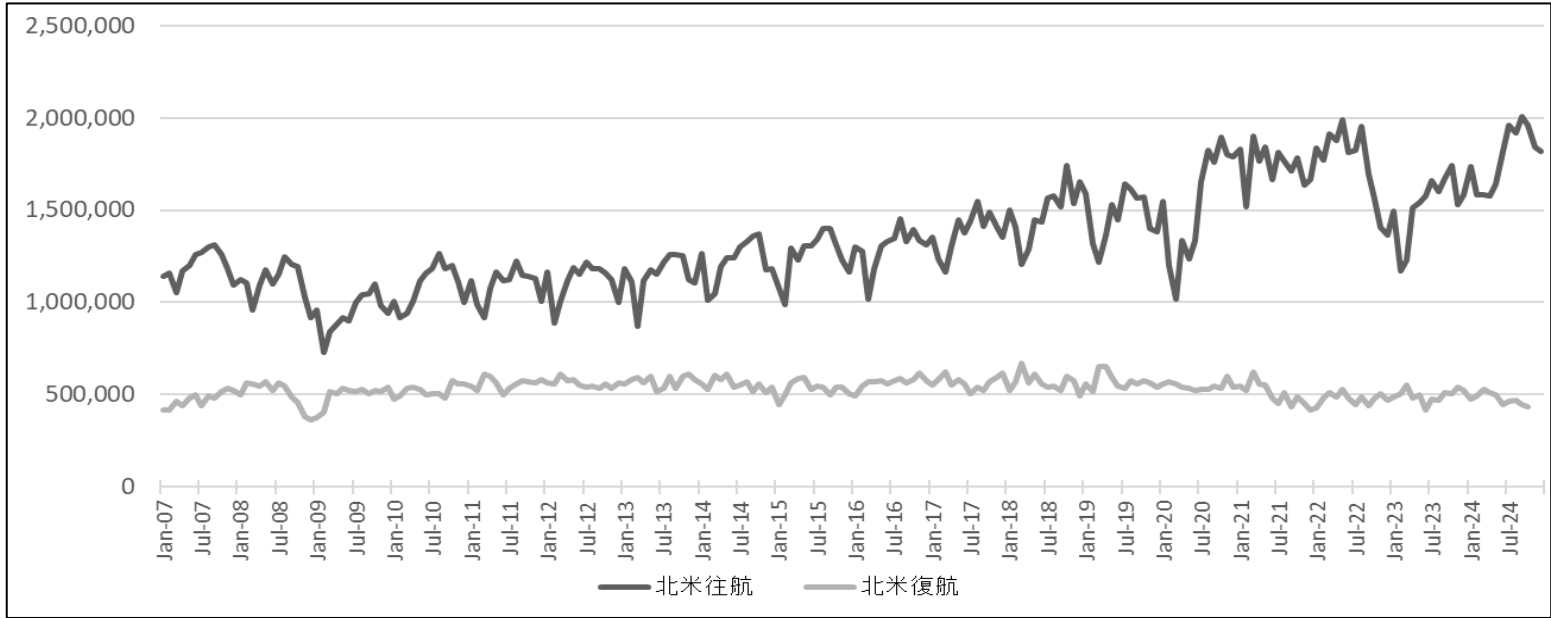


図-2 欧州航路におけるコンテナ輸送量の推移（単位：TEU）

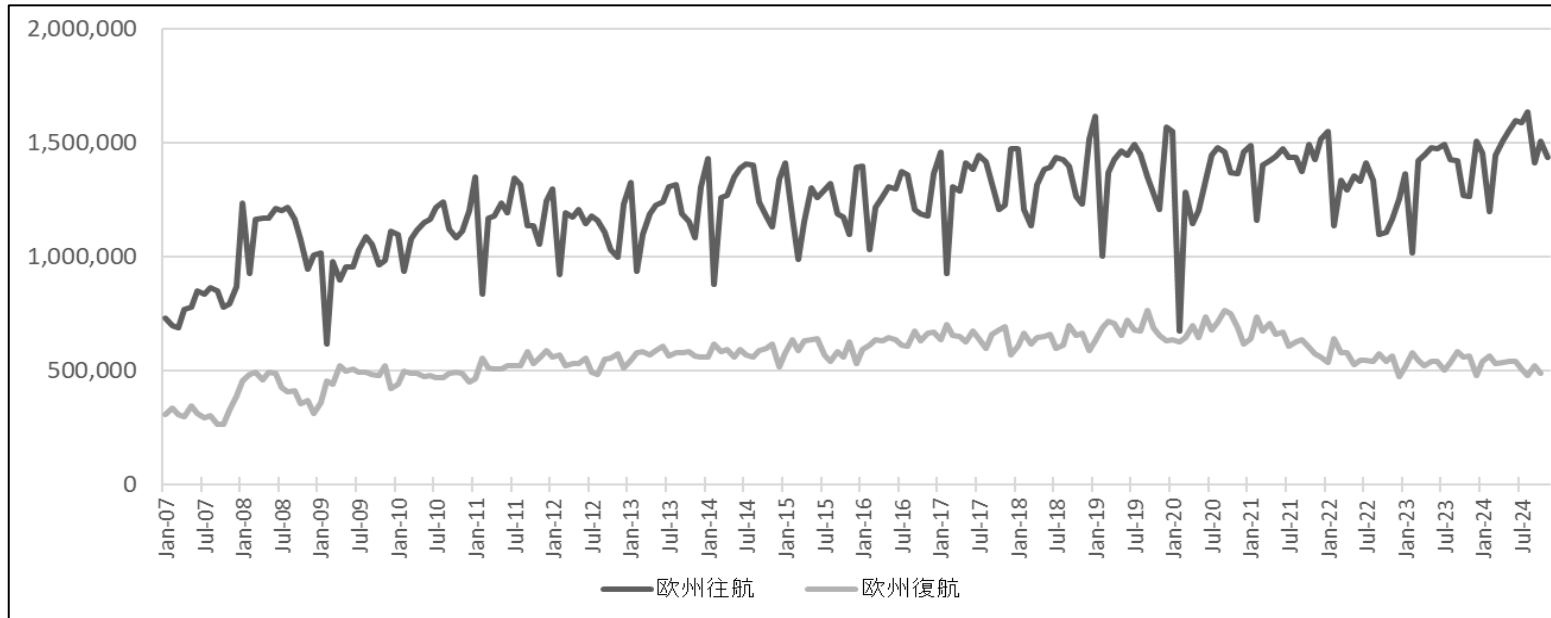


図-3 日中航路におけるコンテナ輸送量の推移（単位：トン）

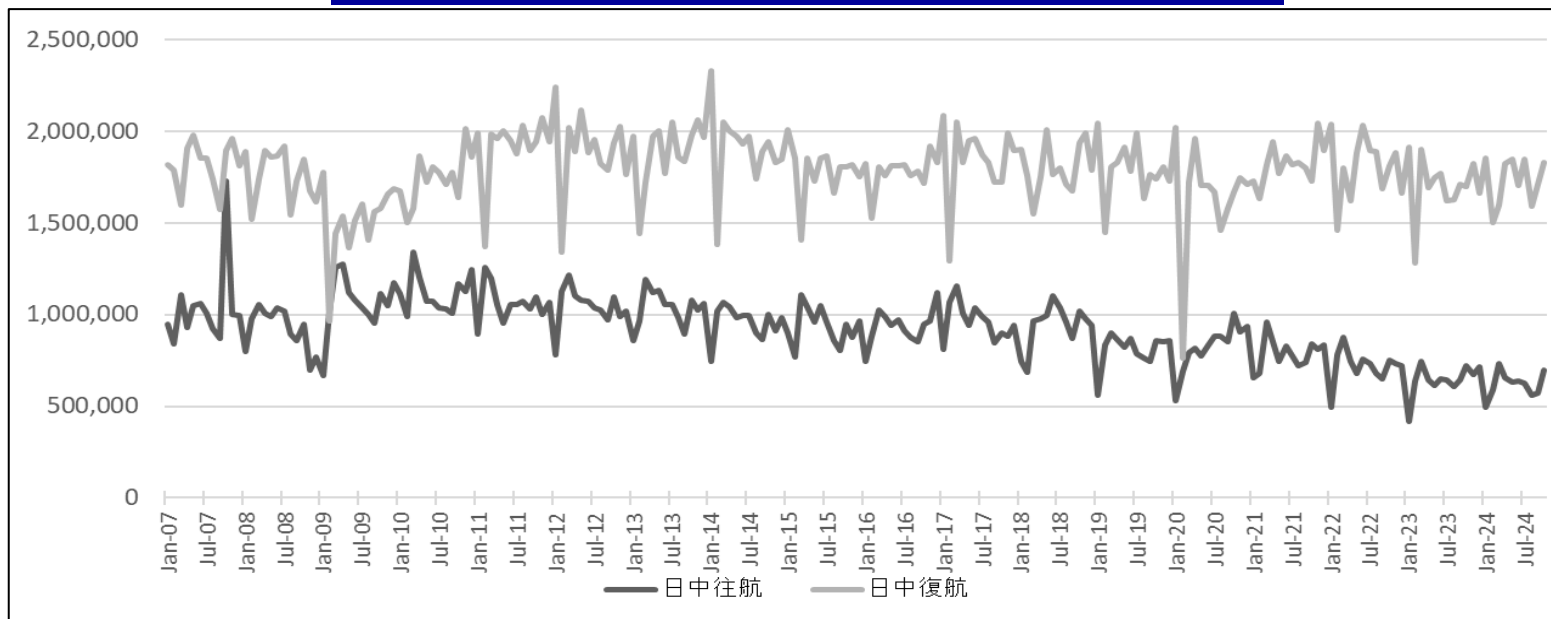


図-4 アジア域内航路におけるコンテナ輸送量の推移 (単位: TEU)

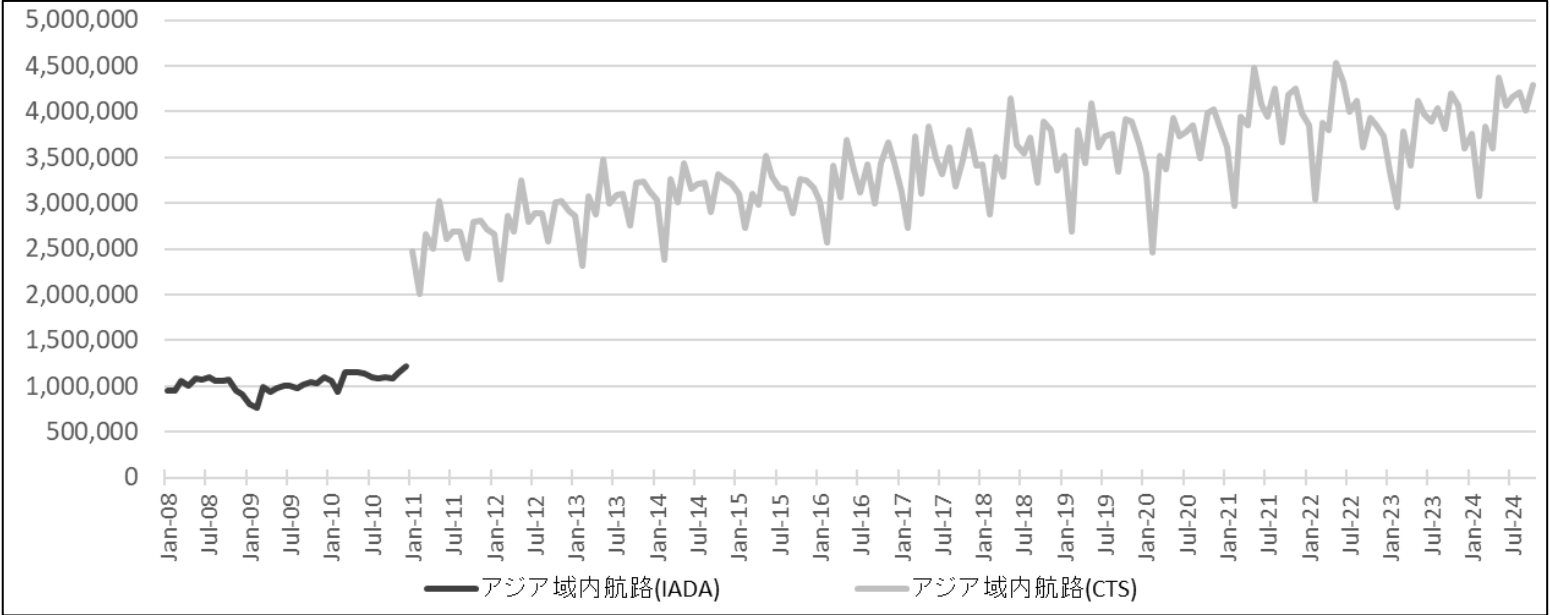


図-5 北米航路における運賃指数の推移 (単位: 指数 (CCFI)、US\$/40ft (Drewry))

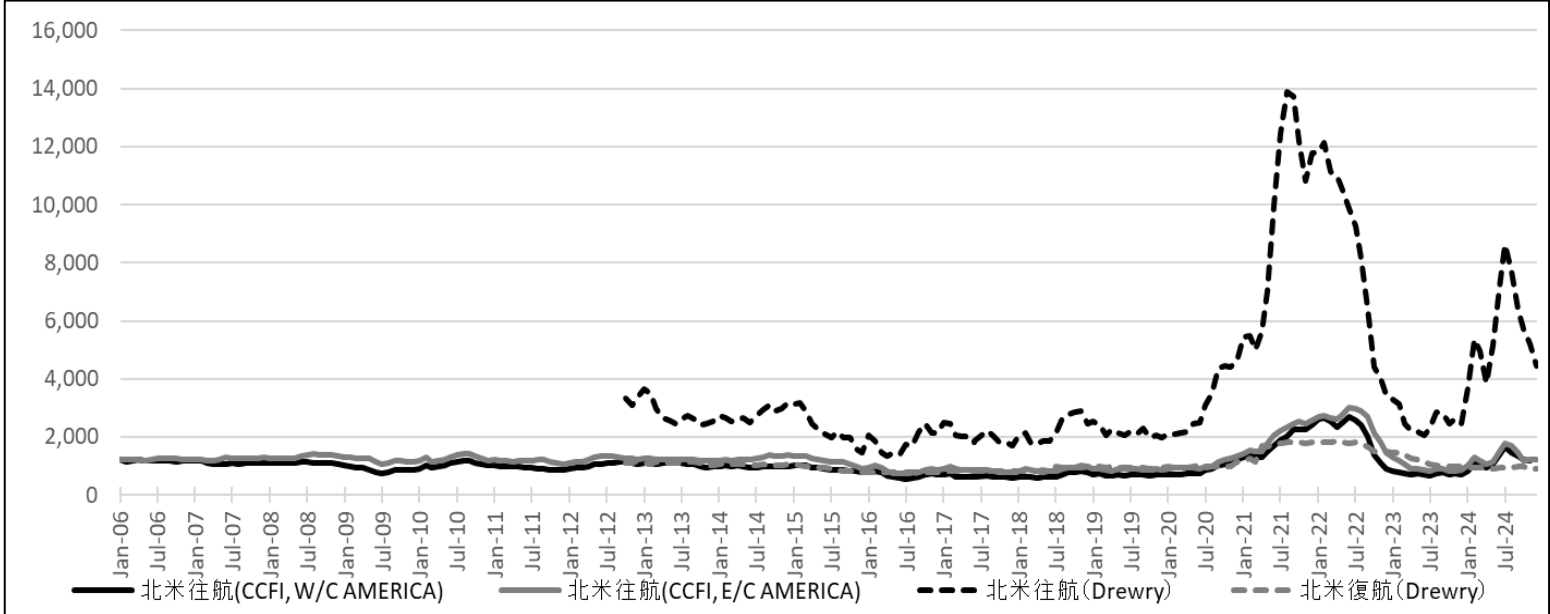
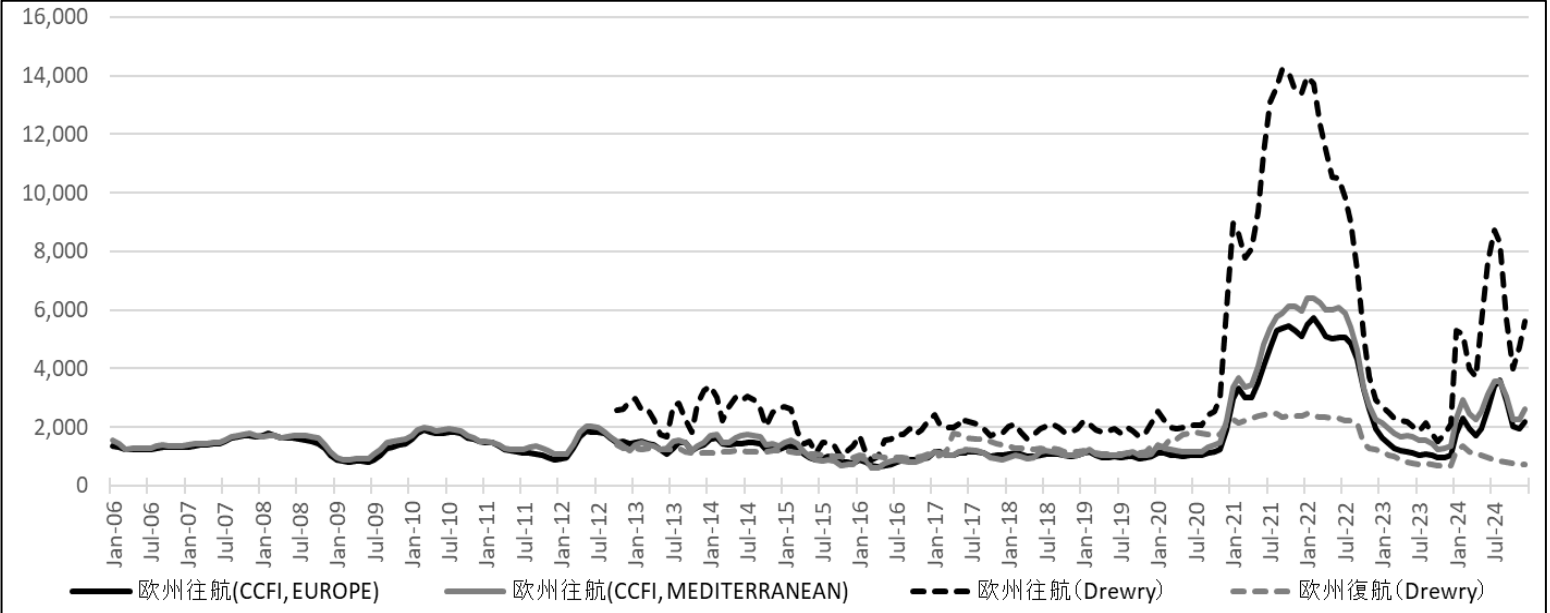
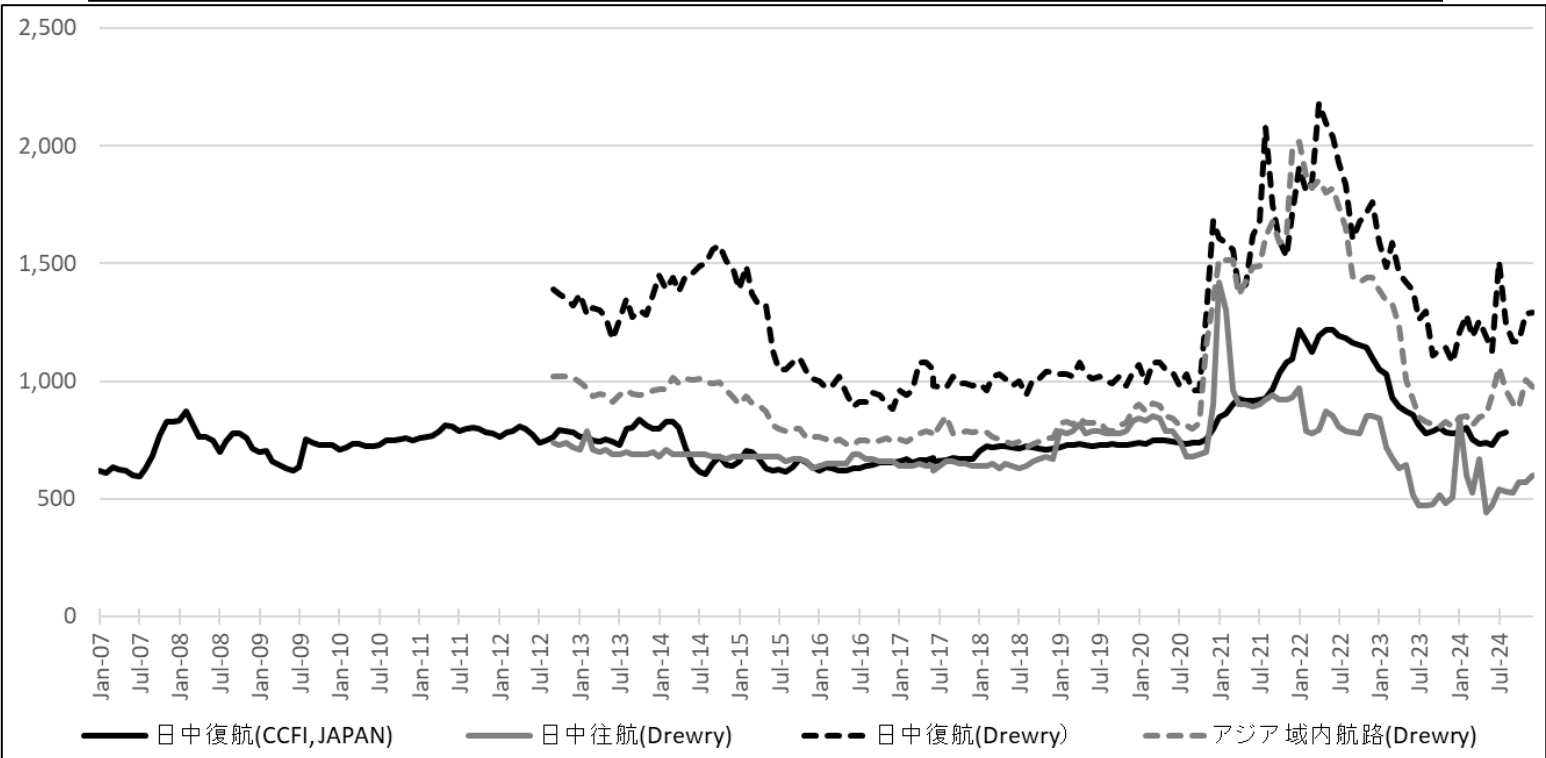


図-6 欧州航路における運賃指数の推移 (単位: 指数 (CCFI)、US\$/40ft (Drewry))



図－7 日中航路・アジア域内航路における運賃指数の推移（単位：指数（CCFI）、US\$/40ft（Drewry））



（参考） 輸送量・運賃データの出所

- 1.北米航路輸送量
  - ・ PIERS（Port Import/Export Reporting Service）データ（IHS Markit）
- 2.欧州航路輸送量
  - ・ Container Trades Statistics Ltd.（CTS社）
- 3.アジア域内航路輸送量
  - ・ Container Trades Statistics Ltd.（CTS社）、IADA アジア域内配船主要船社取りまとめデータ
- 4.日中航路輸送量（トンベース）
  - ・（公財）日本海事センター企画研究部（注：財務省貿易統計に基づきトンベースで推計）
- 5.北米航路、欧州航路運賃指数（Drewry）
  - ・ Drewry “Container Freight Rate Insight”
    - 北米往航：Transpacific EB Rate Index (US\$/40ft)
    - 北米復航：Transpacific WB Rate Index (US\$/40ft)
    - 欧州往航：Asia-Europe WB Rate Index (US\$/40ft)
    - 欧州復航：Asia-Europe EB Rate Index (US\$/40ft)
- 6.北米航路、欧州航路運賃指数（CCFI）
  - ・ 上海航運交易所 <https://en.sse.net.cn/home>
- 7.アジア域内航路運賃指数
  - ・ Drewry “Container Freight Rate Insight”：Intra-Asia Freight Rate Index(US\$/40ft)
- 8.日中航路運賃指数
  - ・ 上海航運交易所発表の中国輸出コンテナ運賃指数（CCFI）
  - ・ Drewry “Container Freight Rate Insight”（中国（上海）と日本（横浜）間の運賃）
- 9.BDI（バルチック海運指数）
  - ・ Clarkson Research “Shipping Intelligence Network”
- 10.円ドルレート
  - ・ FRB ウェブサイト <https://www.federalreserve.gov/data.htm>