

## 主要コンテナ航路の荷動き動向（速報値※）

（公財）日本海事センター・企画研究部

（公財）日本海事センター・企画研究部は、PIERS（Port of Import/Export Reporting Service）の統計データを基に、『日本・アジア / 米国間のコンテナ貨物の荷動き動向』を毎月発表しております。それに加えて、欧州航路、日中航路、アジア域内航路の荷動き動向も発表しております。

### 主要航路の荷動きのポイント

**北米航路** 往航（2018年8月）1,547,643TEU（0.1%減）（2017年8月：1,548,718TEU）

・《1～8月の累計では前年同期比4.6%増の1137.5万TEUと過去最高》

復航（2018年6月）559,582TEU（0.1%増）（2017年6月：559,253TEU）

- 北米往航（アジアから米国）は、前年比0.1%減で3か月ぶりのマイナス。2018年8月の中国（塩田）-ニューヨーク間の運賃は前年比16.9%増の2,700ドル/TEUで3か月連続のプラス。
- 北米復航（米国からアジア）は、前年比0.1%増で、4か月連続のプラス。2018年8月のニューヨーク-中国（塩田）間の運賃は前年比2.7%増の770ドル/TEUで2か月連続のプラス。

**欧州航路** 往航（2018年7月）1,392,864 TEU（3.7%減）（2017年7月：1,446,455 TEU）

・《1～7月累計では、統計開始以来、最高》

復航（2018年7月）650,536 TEU（3.6%減）（2017年7月：674,604 TEU）

・《1～7月累計では、昨年の最高値に次ぐもの》

- 欧州往航（アジアから欧州）は前年比3.7%減で3か月連続のマイナス。2018年8月の中国（塩田）-英国（フェリックストウ）間の運賃は、前年比3.1%減の1,240ドル/TEUで6か月連続のマイナス。
- 欧州復航（欧州からアジア）は前年比3.6%減で2か月ぶりのマイナス。2018年8月の英国（フェリックストウ）-中国（塩田）間の運賃は前年比18.3%減の940ドル/TEUで5か月連続のマイナス。

**日中航路** 往航（2018年7月）1,037,862トン（5.1%増）（2017年7月：987,433トン）

復航（2018年7月）1,860,556トン（0.7%減）（2017年7月：1,874,590トン）

- 日中往航（日本から中国）は、前年比5.1%増で3か月連続のプラス。金額ベースでは前年比13.1%増の7,577億円で5か月連続のプラス。2018年8月の横浜-上海間の運賃前年比7.7%減の360ドル/TEUで4か月ぶりのマイナス。
- 日中復航（中国から日本）は、前年比0.7%減で2か月連続のマイナス。金額ベースでは前年比5.8%増の11,239億円で4か月連続のプラス。2018年8月の上海発-横浜向の運賃は前年比1.7%減の590ドル/TEUとなり2か月ぶりのマイナス。

**アジア域内航路**（2018年7月）3,422,200TEU（3.1%増）（2018年7月：3,318,900TEU）

- CTS社による集計では、前年比3.1%増となる342.2万TEUで2か月連続のプラス。2018年8月のアジア域内コンテナ運賃指数（US\$/FEU）は前年比15.7%減の717ドル/FEUで5か月連続のマイナス。

なお、アジア域内航路を取りまとめているIADAは2018年2月末をもって休止。

注1：速報値ベースでの発表のため、後に修正が加わる場合がある。

注2：日中航路荷動き量は財務省「貿易統計」をもとにした（公財）日本海事センターによるトンベースでの推計。

注3：運賃指数はDrewry, *Container Freight Rate Insight*, 2018に基づく

表 主要航路のコンテナ荷動き量と運賃指数 (2018年9月26日時点)

		北米航路						欧州航路						日中航路(トンベース)						アジア域内航路					(参考) BDI 指数	(参考) 円/ドルレート 円/ドル		
		アジア⇒米国			米国⇒アジア			アジア⇒欧州			欧州⇒アジア			日本⇒中国			中国⇒日本			IADA 荷動き量 TEU	伸び率 %	CTS 荷動き量 TEU	伸び率 %	運賃指数 (Drewry) US\$/FEU				
		荷動き量	伸び率	運賃指数 (CI,Drewry) ドル/TEU	荷動き量	伸び率	運賃指数 (CI,Drewry) ドル/TEU	荷動き量	伸び率	運賃指数 (CI,Drewry) ドル/TEU	荷動き量	伸び率	運賃指数 (CI,Drewry) ドル/TEU	荷動き量	伸び率	運賃指数 (Drewry) ドル/TEU	荷動き量	伸び率	運賃指数 (Drewry) ドル/TEU									
		TEU	%		TEU	%		TEU	%		TEU	%		トン	%		トン	%										
四半期別	2015年	15,057,632	2.3	2,807	6,385,868	-4.2	839	14,901,421	-3.1	959	6,929,313	1.1	705	11,241,079	-2.4	354	21,422,595	-6.4	697	13,796,714	-4.4	37,631,287.0	0.6	835	713	121.0		
	2016年	15,582,162	3.5	1,987	6,814,036	6.7	711	15,175,558	1.8	972	7,470,279	7.8	622	11,239,769	-0.0	374	21,380,414	-0.2	602	12,635,274	-8.4	39,213,600.0	4.2	746	676	108.8		
	2017年	16,542,024	6.2	2,140	6,796,909	-0.3	730	15,865,815	4.5	1,196	7,892,428	5.7	1,002	11,531,189	2.6	376	22,224,724	3.9	623	12,845,355	1.7	40,803,400.0	4.1	779	1,155	112.1		
	2015年	1-3月期	3,359,817	0.9	4,067	1,510,010	-10.4	890	3,568,257	-0.7	1,290	1,684,156	-0.7	773	2,778,891	-1.9	360	5,268,221	-8.7	800	3,323,237	-3.2	8,939,316.0	2.9	915	613	119.1	
		4-6月期	3,843,513	4.6	2,940	1,712,408	-1.2	910	3,795,286	-5.6	823	1,816,122	6.7	753	3,051,594	1.1	360	5,436,871	-8.0	700	3,528,123	-6.0	9,793,134.0	2.0	860	629	121.4	
		7-9月期	4,141,460	3.9	2,473	1,581,779	-3.5	833	3,846,529	-5.8	937	1,712,308	1.4	660	2,617,172	-5.3	353	5,334,283	-4.8	647	3,449,379	-0.7	9,210,241.0	-1.3	795	977	122.2	
		10-12月期	3,712,842	-0.6	1,747	1,581,671	-1.8	723	3,691,349	0.1	787	1,716,727	-2.8	633	2,793,422	-3.6	343	5,383,219	-4.2	640	3,495,975	-7.2	9,688,596.0	-1.1	772	631	121.4	
	2016年	1-3月期	3,594,027	7.0	2,013	1,610,886	6.7	757	3,638,956	2.0	787	1,734,924	3.0	650	2,652,287	-4.6	340	5,162,490	-2.0	610	3,224,706	-3.0	9,000,500.0	0.7	751	359	115.3	
		4-6月期	3,816,586	-0.7	1,573	1,702,927	-0.6	737	3,866,688	1.9	830	1,912,459	5.3	593	2,908,201	-4.7	360	5,387,995	-0.9	610	3,251,365	-7.8	10,117,100.0	3.3	739	612	107.9	
		7-9月期	4,131,569	-0.2	1,960	1,729,141	9.3	673	3,940,878	2.5	1,097	1,854,042	8.3	597	2,643,560	1.0	403	5,361,638	0.5	600	3,133,192	-9.2	9,548,000.0	3.7	744	736	102.4	
		10-12月期	4,039,980	8.8	2,400	1,771,082	12.0	677	3,729,036	1.0	1,173	1,968,854	14.7	647	3,035,722	8.7	393	1,822,764	4.8	587	3,026,011	-13.4	10,548,000.0	8.9	750	433	112.4	
	2017年	1-3月期	3,752,591	4.4	2,573	1,759,645	9.2	717	3,690,516	1.4	1,250	2,010,182	15.9	703	3,030,653	14.3	373	5,434,589	5.3	607	2,864,855	-11.2	9,578,800.0	6.4	751	946	106.1	
4-6月期		4,133,003	8.3	2,153	1,687,460	-0.9	730	4,083,967	5.6	1,173	1,933,092	1.1	1,167	2,984,879	2.6	373	5,748,304	6.7	660	3,304,783	1.6	10,432,900.0	3.1	782	1,018	111.1		
7-9月期		4,403,549	6.6	2,113	1,567,926	-9.3	743	4,184,774	6.2	1,243	1,912,938	3.2	1,140	2,793,562	5.7	377	5,429,976	1.3	613	3,316,870	5.9	10,114,600	5.9	799	1,137	111.0		
10-12月期		4,252,880	5.3	1,720	1,781,877	0.6	720	3,906,558	4.8	1,070	2,036,216	3.4	997	2,722,096	-10.3	380	5,611,856	207.9	610	3,358,848	11.0	10,677,100	1.2	783	1,519	112.9		
2018年	1-3月期	4,088,599	9.0	2,157	1,711,272	-2.7	720	3,825,228	3.7	1,177	1,847,475	-8.1	973	2,397,071	-20.9	377	5,391,948	-0.8	630			10,060,700	5.0	779	1,173	108		
	4-6月期	3,882,014	-6.1	2,030			693	4,048,434	-0.9	1,103	1,930,418	-0.1	943	3,083,535	3.3	373	5,709,717	-0.7	640					767	1,136	107		
	7-9月期																											
	10-12月期																											
月別	2016年	4月	1,180,492	-4.0	1,460	570,804	-3.0	740	1,264,513	7.0	720	638,117	11.0	630	991,807	-5.0	340	1,761,390	-4.9	640	1,064,531	-8.7	3,064,700.0	2.7	753	607	109.6	
		5月	1,303,649	-0.1	1,630	575,783	-3.0	730	1,306,303	-1.9	880	630,383	2.1	580	943,765	-1.4	340	1,811,277	4.9	600	1,085,188	-11.7	3,696,700.0	5.2	733	620	108.8	
		6月	1,332,445	1.9	1,630	556,340	4.9	740	1,295,872	1.0	890	643,959	3.3	570	972,629	-7.5	400	1,815,328	-2.3	590	1,101,646	-2.8	3,355,700.0	1.9	730	608	105.4	
		7月	1,346,871	0.6	1,950	576,316	5.2	700	1,373,892	4.6	1,090	637,111	1.5	610	913,652	-4.6	410	1,818,706	-2.5	590	1,078,529	-6.4	3,121,400.0	-1.3	747	707	104.2	
		8月	1,455,977	4.0	1,760	587,521	9.3	670	1,358,933	1.4	1,040	611,632	9.9	600	876,016	2.4	400	1,760,307	6.0	600	1,003,529	-10.7	3,425,600.0	8.6	746	673	101.2	
		9月	1,328,721	-5.2	2,170	565,304	13.8	650	1,208,053	1.2	1,160	605,299	14.6	580	853,893	6.2	400	1,782,626	-1.3	610	1,051,134	-10.4	3,001,000.0	3.8	739	828	101.8	
		10月	1,396,228	6.3	2,440	580,846	7.5	660	1,187,943	0.7	1,080	673,198	18.7	620	947,098	-0.3	400	1,716,208	-5.0	610	980,571	-16.2	3,438,400.0	5.2	746	868	103.9	
		11月	1,333,890	8.3	2,170	615,879	14.5	680	1,178,528	6.5	1,170	632,538	16.6	630	968,085	10.5	390	1,922,524	5.5	580	1,009,936	-13.7	3,669,500.0	13.0	760	1,072	108.4	
		12月	1,309,862	12.2	2,590	574,357	14.1	690	1,362,565	-3.1	1,270	663,118	9.2	690	1,120,539	15.9	390	1,829,558	4.3	570	1,035,504	-10.3	3,440,100.0	8.4	743	1,050	116.0	
		2017年	1月	1,350,413	3.8	2,740	552,872	11.5	710	1,457,537	4.4	1,400	670,829	26.5	660	807,536	8.4	380	2,087,287	14.2	610	953,352	-14.5	3,115,900	3.2	751	937	114.9
			2月	1,235,394	-3.0	2,590	583,321	6.6	720	926,115	-10.0	1,210	635,584	7.5	670	1,068,452	21.2	370	1,296,092	-15.1	600	854,937	-13.5	2,726,500	5.9	743	759	112.9
			3月	1,166,784	14.4	2,390	623,452	9.7	720	1,306,864	7.6	1,140	703,769	14.8	780	1,154,664	12.6	370	2,051,210	13.4	610	1,056,566	-5.7	3,736,400	9.7	758	1,141	112.9
	4月		1,307,812	10.8	2,310	549,119	-3.8	750	1,290,276	2.0	1,170	656,736	2.9	1,130	1,005,136	1.3	380	1,833,558	4.1	660	1,092,988	2.7	3,104,700	1.3	780	1,222	110.1	
	5月		1,445,505	10.9	2,210	579,088	0.6	740	1,409,820	7.9	1,240	648,898	2.9	1,160	943,459	-0.0	370	1,950,665	7.7	670	1,086,938	0.2	3,835,100	3.7	787	973	112.2	
	6月		1,379,686	3.5	1,940	559,253	0.5	730	1,383,871	6.8	1,250	627,458	-2.6	1,210	1,036,284	6.5	370	1,964,081	8.2	650	1,124,856	2.1	3,493,100	4.1	778	860	110.9	
	7月		1,443,875	7.2	1,990	504,540	-12.5	740	1,446,455	5.3	1,300	674,604	5.9	1,190	987,433	8.1	360	1,874,590	3.1	610	1,102,948	2.3	3,318,900	6.3	768	906	112.4	
	8月		1,548,718	6.4	2,310	539,849	-8.1	750	1,418,328	4.4	1,280	639,542	4.6	1,150	961,001	9.7	390	1,832,806	4.1	600	1,087,650	8.4	3,612,200	5.4	851	1,142	109.8	
	9月		1,410,956	6.2	2,040	523,538	-7.4	740	1,319,991	9.3	1,150	598,792	-1.1	1,080	845,128	-1.0	380	1,722,579	-3.4	630	1,126,272	7.1	3,183,500	6.1	778	1,364	110.8	
	10月		1,487,552	6.5	1,700	570,696	-1.7	720	1,207,020	1.6	1,070	660,471	-1.9	1,010	899,046	-5.1	380	1,723,880	0.4	610	1,110,225	13.2	3,475,900	1.1	777	1,484	112.9	
	11月		1,414,384	6.0	1,790	596,000	-3.2	730	1,226,256	4.0	1,040	681,239	7.7	1,000	882,644	-8.8	380	1,988,819	3.4	610	1,152,339	14.1	3,797,300	3.5	788	1,454	112.8	
	12月		1,350,944	3.1	1,670	615,181	7.1	710	1,473,282	8.1	1,100	694,506	4.7	980	940,405	-16.1	380	1,899,156	3.8	610	1,096,284	5.9	3,403,900	-1.1	784	1,619	112.9	
	2018年	1月	1																									

図 - 1 北米航路におけるコンテナ輸送量の推移 (単位: TEU)

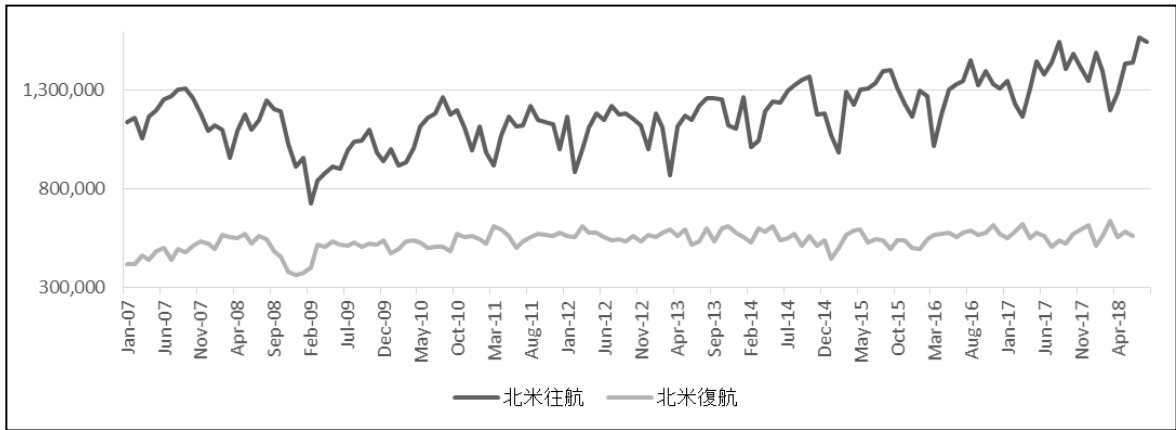


図 - 2 欧州航路におけるコンテナ輸送量の推移 (単位: TEU)

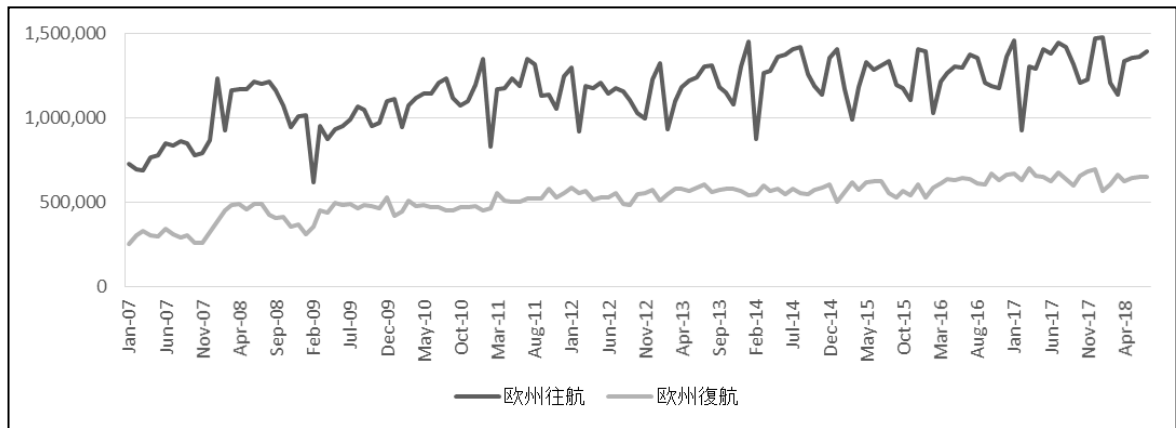


図 - 3 日中航路におけるコンテナ輸送量の推移 (単位: トン)

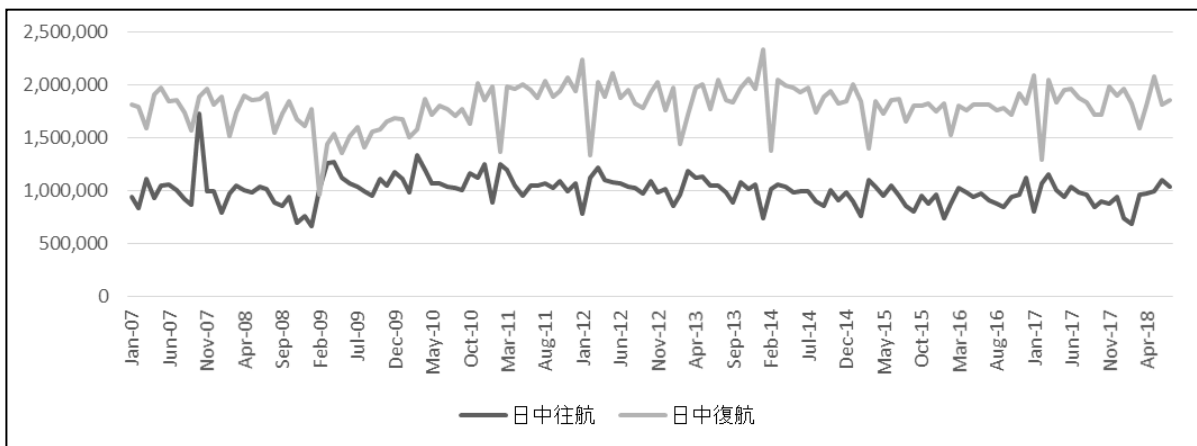


図 - 4 アジア域内航路におけるコンテナ輸送量の推移 ( 単位 : TEU )

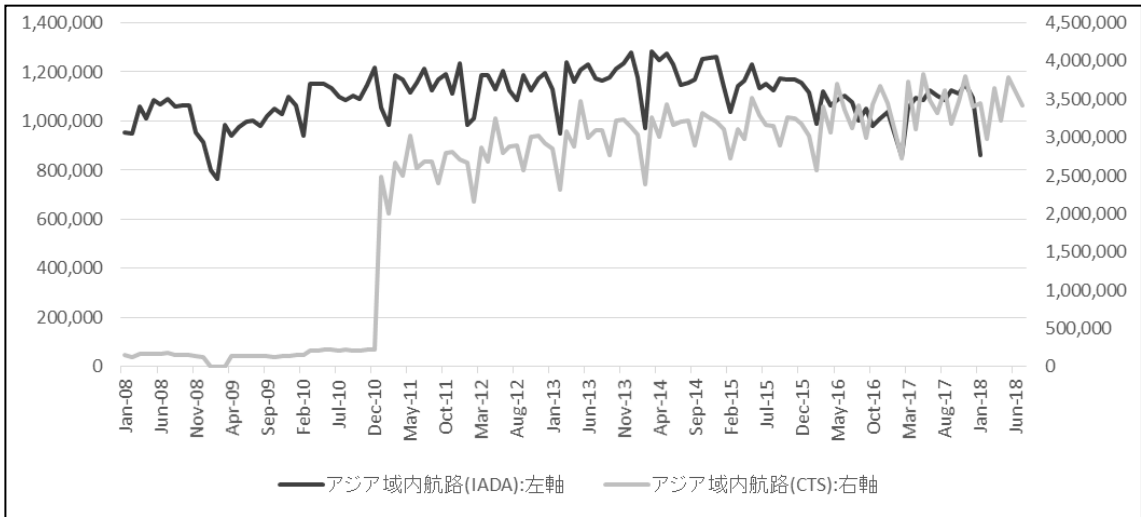


図 - 5 北米航路における運賃指数の推移 ( 単位 : ドル/TEU )

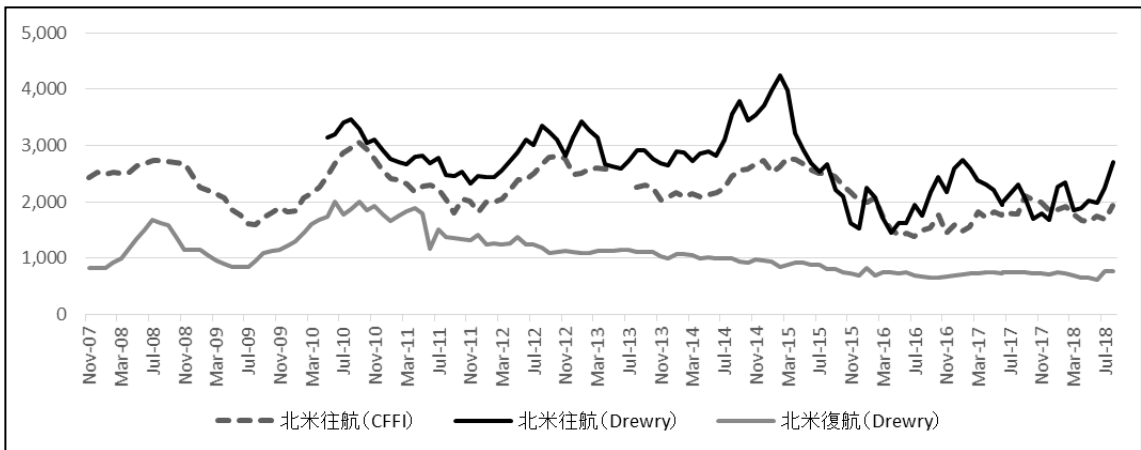


図 - 6 欧州航路における運賃指数の推移 ( 単位 : ドル/TEU )

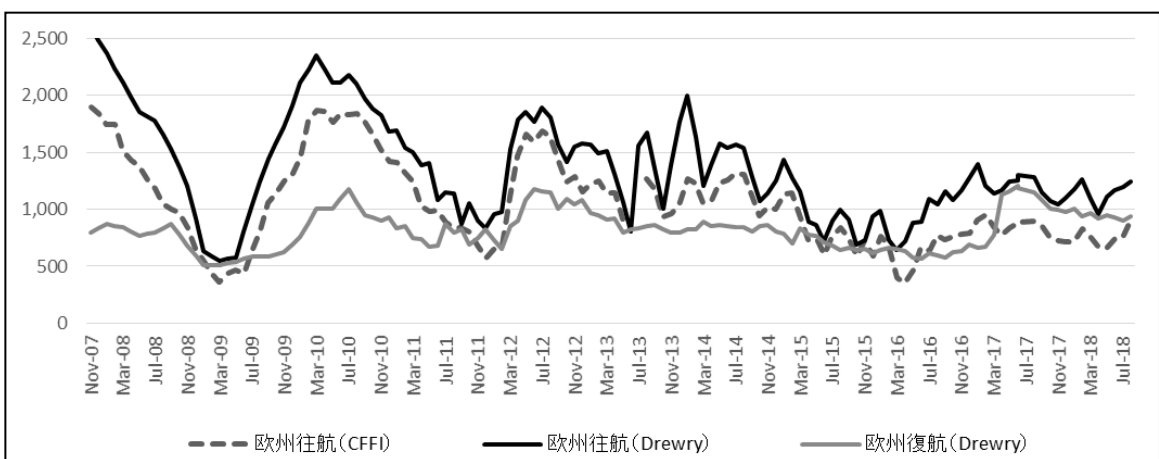
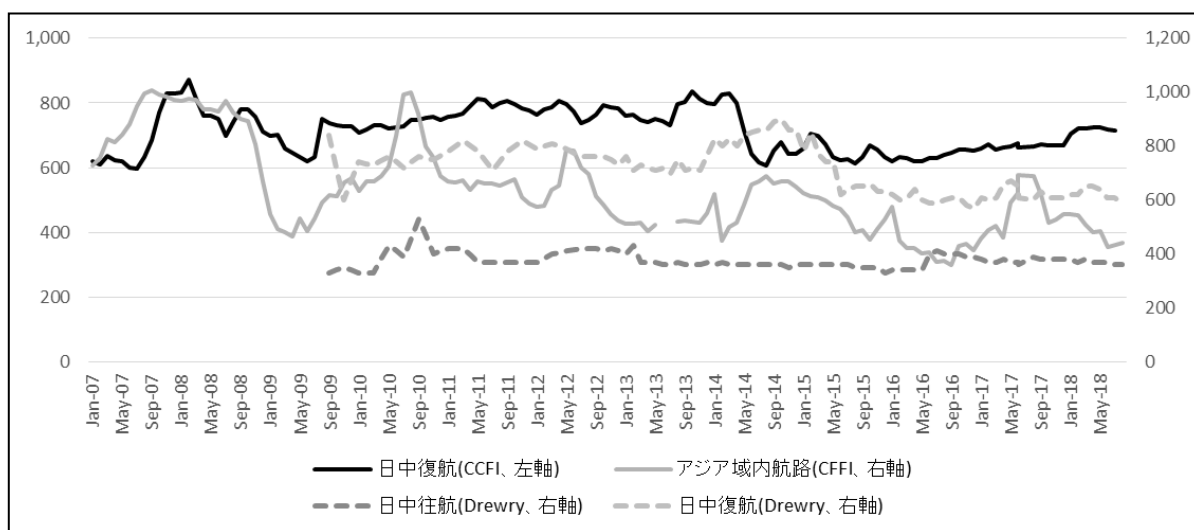


図 - 7 日中航路・アジア域内航路における運賃指数の推移 ( 単位 : 指数 ( 左軸 )、ドル/TEU ( 右軸 ) )



( 参考 ) 輸送量・運賃データの出所

- 1.北米航路輸送量 : PIERS ( Port Import/Export Reporting Service ) データ
- 2.欧州航路輸送量 : Container Trade Statistics Ltd.
- 3.アジア域内航路輸送量 : IADA アジア域内配船主要船社取りまとめデータ、Container Trade Statistics Ltd. ( CTS 社 )
- 4.日中航路輸送量 ( トンベース ) : ( 公財 ) 日本海事センター企画研究部 ( 注意 : 財務省貿易統計に基づきトンベースで推計 )
- 5.北米航路、欧州航路運賃指数 ( 往航では ( CI,Drewry ) と示した列、復航 ) : Drewry “Container Freight Rate Insight”:南中国 ( 塩田 ) と米国東岸 ( ニューヨーク )、英国 ( フェリックストウ ) 間の運賃
- 6.北米航路、欧州航路運賃指数 ( ( CFFI ) と示した列 ) : 中国国際海運網ウェブサイト <http://en.shippingchina.com/scfi/index/index.html>
- 7.アジア域内航路運賃指数 ( 毎月 ) : 中国国際海運網ウェブサイト ( 中国・東南アジア間航路の運賃指数 ) Drewry “Container Freight Rate Insight”:Intra-Asia Freight Rate Index(US\$/FEU)
- 8.日中航路運賃指数 :
  - ・ Clarkson Research “China Intelligence Monthly“ ( 上海航運交易所発表の中国輸出コンテナ運賃指数 ( ( CFFI ) と示した列 ) ) :
  - ・ **Drewry “Container Freight Rate Insight” ( 中国 ( 上海 ) と東京/横浜間の運賃 ) : 2014 年 4 月発表の資料より変更**
- 9.BDI ( バルチック海運指数 ) :
  - ・ トランプデータサービス "World Maritime Analysis"
- 10.円ドルレート :
  - ・ FRB ウェブサイト <http://www.federalreserve.gov/econresdata/releases/statisticsdata.htm>