

## 主要コンテナ航路の荷動き動向（速報値※）

（公財）日本海事センター・企画研究部

（公財）日本海事センター・企画研究部は、PIERS（Port of Import/Export Reporting Service）の統計データを基に、『日本・アジア / 米国間のコンテナ貨物の荷動き動向』を毎月発表しております。それに加えて、欧州航路、日中航路、アジア域内航路の荷動き動向も発表しております。

### 主要航路の荷動きのポイント

- 北米航路** 往航（2018年2月）1,403,333TEU（19.0%増）（2017年2月：1,178,810TEU）  
復航（2017年12月）613,995 TEU（6.9%増）（2016年12月：574,357TEU）
- 北米往航（アジアから米国）は、前年比19.0%増で2か月連続のプラス。2018年2月の中国（塩田）-ニューヨーク間の運賃は前年比9.3%減の2,350ドル/TEUで5か月連続のマイナス。
  - 北米復航（米国からアジア）は、前年比6.9%増で、6か月ぶりのプラス。2018年2月のニューヨーク-中国（塩田）間の運賃は前年比1.4%増の730ドル/TEUで8か月連続のプラス。
- 欧州航路** 往航（2018年1月）1,455,601TEU（1.5%減）（2017年1月：1,477,866TEU）  
復航（2018年1月）563,578TEU（15.3%減）（2017年1月：665,758TEU）
- 欧州往航（アジアから欧州）は前年比1.5%減で2か月ぶりのマイナス。2018年2月の中国（塩田）-英国（フェリックストウ）間の運賃は、前年比4.1%増の1,260ドル/TEUで6か月ぶりのプラス。
  - 欧州復航（欧州からアジア）は前年比15.3%減で3か月ぶりのマイナス。2018年2月の英国（フェリックストウ）-中国（塩田）間の運賃は前年比40.3%増の940ドル/TEUで15か月連続のプラスに。
- 日中航路** 往航（2018年1月）746,198トン（7.6%減）（2017年1月：807,536トン）  
復航（2018年1月）1,967,616トン（5.7%減）（2017年1月：2,087,287トン）
- 日中往航（日本から中国）は、前年比7.6%減で5か月連続のマイナス。金額ベースでは前年比37.8%増の6,092億円で12か月連続の二桁増。2018年2月の横浜-上海間の運賃は前年と横ばいの370ドル/TEUで2か月連続のプラス。
  - 日中復航（中国から日本）は、前年比5.7%減で4か月ぶりのマイナス、金額ベースでは前年比7.7%減の1兆1,760億円で9か月ぶりのマイナス。2018年2月の上海発-横浜向の運賃は前年比3.3%増の620ドル/TEUとなり13月連続のプラス。
- アジア域内航路**（2018年1月）862,807TEU（9.5%減）（2017年1月：953,352TEU）
- アジア域内航路（日中韓台香+ASEAN）は、前年比9.5%減となり10か月ぶりのマイナス。CTS社による集計では、前年比2.7%増となる320万TEUで18か月連続のプラス。2018年2月のアジア域内コンテナ運賃指数（US\$/FEU）は前年比5.5%増の784ドル/FEUで12か月連続のプラスに。

注1：速報値ベースでの発表のため、後に修正が加わる場合がある。

注2：日中航路荷動き量は財務省「貿易統計」をもとにした（公財）日本海事センターによるトンベースでの推計。

注3：運賃指数はDrewry, *Container Freight Rate Insight*, 2018に基づく



図 - 1 北米航路におけるコンテナ輸送量の推移 (単位: TEU)

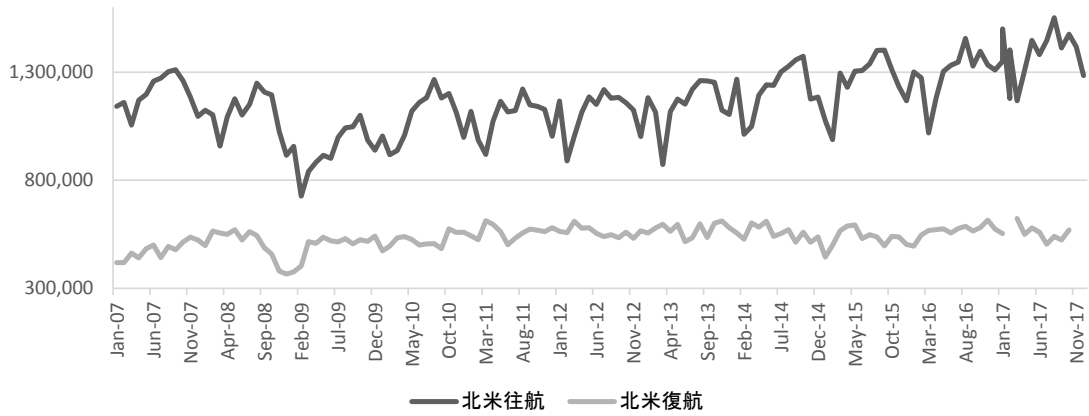


図 - 2 欧州航路におけるコンテナ輸送量の推移 (単位: TEU)

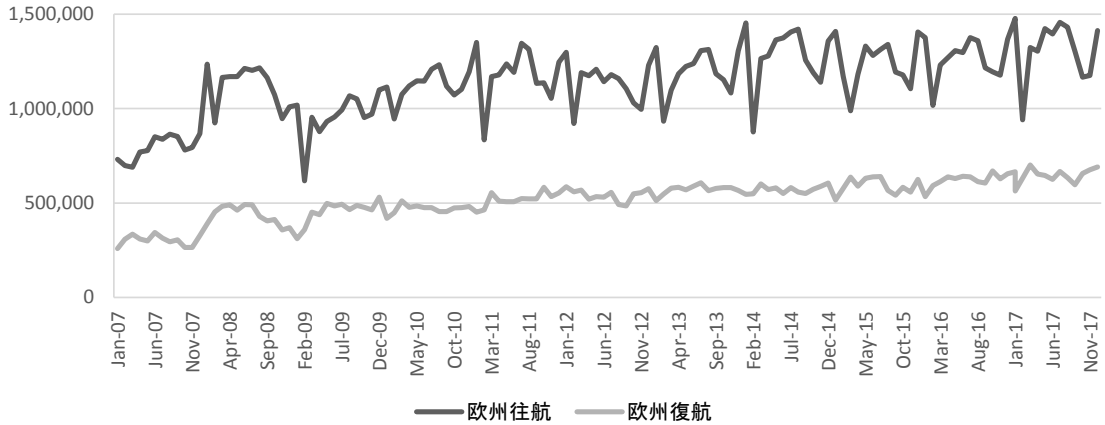


図 - 3 日中航路におけるコンテナ輸送量の推移 (単位: トン)

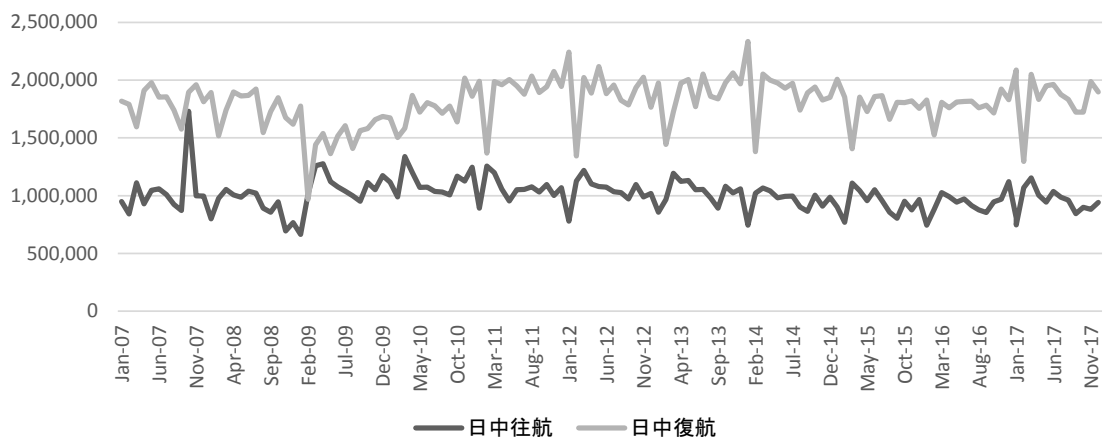


図 - 4 アジア域内航路におけるコンテナ輸送量の推移 (単位: TEU)

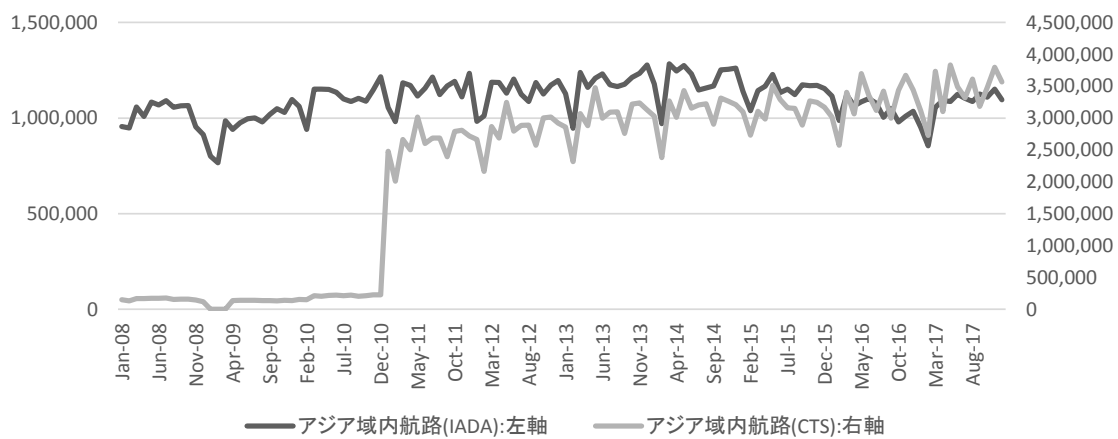


図 - 5 北米航路における運賃指数の推移 (単位: ドル/TEU)

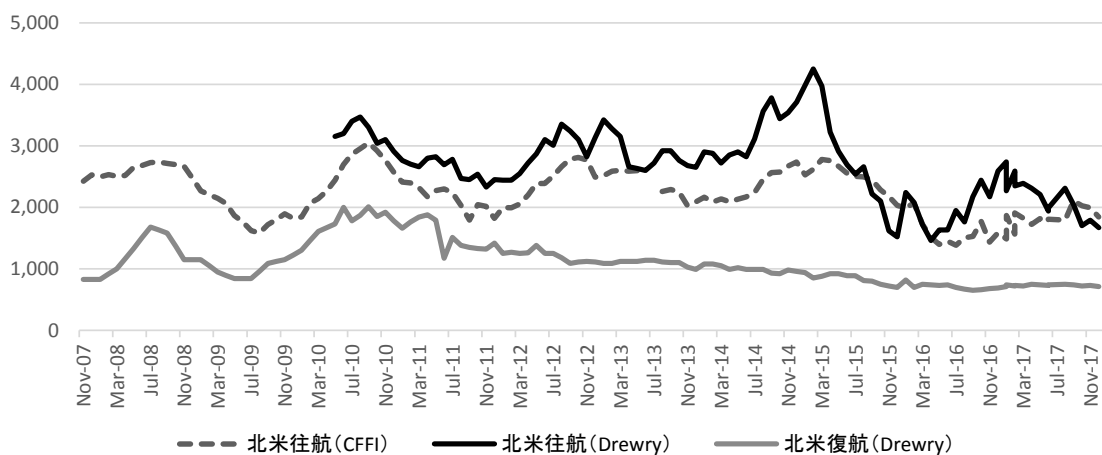


図 - 6 欧州航路における運賃指数の推移 (単位: ドル/TEU)

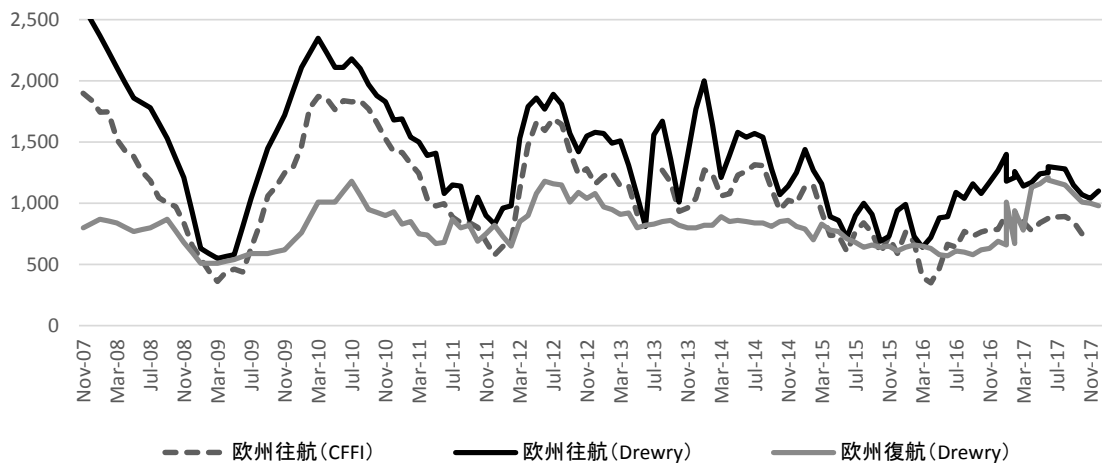
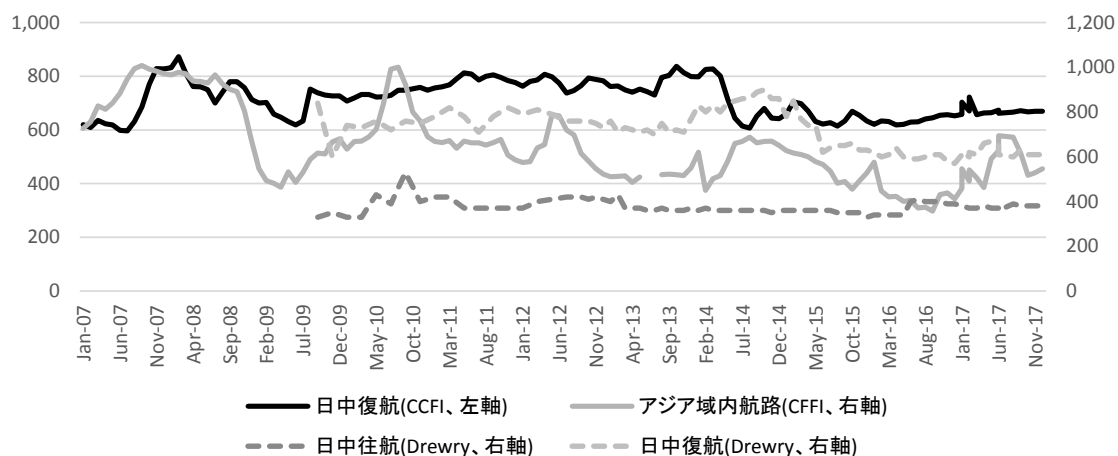


図 - 7 日中航路・アジア域内航路における運賃指数の推移 ( 単位 : 指数 ( 左軸 )、ドル/TEU ( 右軸 ) )



( 参考 ) 輸送量・運賃データの出所

- 1.北米航路輸送量 : PIERS ( Port Import/Export Reporting Service ) データ
- 2.欧州航路輸送量 : Container Trade Statistics Ltd.
- 3.アジア域内航路輸送量 : IADA アジア域内配船主要船社取りまとめデータ、Container Trade Statistics Ltd. ( CTS 社 )
- 4.日中航路輸送量 ( トンベース ) : ( 公財 ) 日本海事センター企画研究部 ( 注意 : 財務省貿易統計に基づきトンベースで推計 )
- 5.北米航路、欧州航路運賃指数 ( 往航では ( CI,Drewry ) と示した列、復航 ) : Drewry “Container Freight Rate Insight”:南中国 ( 塩田 ) と米国東岸 ( ニューヨーク )、英国 ( フェリックストウ ) 間の運賃
- 6.北米航路、欧州航路運賃指数( ( CFFI ) と示した列 ) : 中国国際海運網ウェブサイト <http://en.shippingchina.com/scfi/index/index.html>
- 7.アジア域内航路運賃指数 ( 毎月 ) : 中国国際海運網ウェブサイト ( 中国・東南アジア間航路の運賃指数 ) Drewry “Container Freight Rate Insight”:Intra-Asia Freight Rate Index(US\$/FEU)
- 8.日中航路運賃指数 :
  - ・ Clarkson Research “China Intelligence Monthly“ ( 上海航運交易所発表の中国輸出コンテナ運賃指数 ( ( CFFI ) と示した列 ) ) :
  - ・ **Drewry “Container Freight Rate Insight” ( 中国 ( 上海 ) と東京/横浜間の運賃 ) : 2014 年 4 月発表の資料より変更**
- 9.BDI ( バルチック海運指数 ) :
  - ・ トランプデータサービス "World Maritime Analysis"
- 10.円ドルレート :
  - ・ FRB ウェブサイト <http://www.federalreserve.gov/econresdata/releases/statisticsdata.htm>

## 日本／中国間コンテナ貨物の荷動き動向について

(2018年1月〔往航／復航〕速報値)

(公財) 日本海事センター 企画研究部

\* 文中の%は、寄与度とシェア以外で特に記載がない場合は、対前年同期比を表します。

### 往航（日本→中国）の荷動き

#### I. 概要

- (1) 2018年1月の日本から中国へのコンテナ荷動き量（通関ベース）は、前年比4ヶ月連続の減少となる7.6%減の74.6万トン。
- (2) 品目別輸送量では、1位の「木材パルプ、古紙、板紙」類が前年比51.6%減、2位の「プラスチック及びその製品」が8.8%減となった。
- (3) 品目別貿易額では、前年比37.8%増となる6,090億円。1位の「木材パルプ、古紙、板紙」類は23.4%減となったが、その他の品目別貿易額は伸びている。

#### I. 品目別荷動き

2018年1月日本発中国向け海上コンテナ貨物：日中往航

| NO. <sup>注2</sup> | HSコード <sup>注1</sup> | 品目名                   | 2018年1月     |        |           |     | 2018年1月累計   |        |           |        |     |        |
|-------------------|---------------------|-----------------------|-------------|--------|-----------|-----|-------------|--------|-----------|--------|-----|--------|
|                   |                     |                       | 輸出货量(1000t) |        | 輸出額(10億円) |     | 輸出货量(1000t) |        | 輸出額(10億円) |        |     |        |
|                   |                     |                       | 前年比         | シェア    | 前年比       | シェア | 前年比         | 前年比    | 前年比       |        |     |        |
| 1                 | 47                  | 木材パルプ、古紙、板紙など         | 147         | ▲ 51.6 | 19.7%     | 8   | ▲ 23.4      | 1.4%   | 147       | ▲ 51.6 | 8   | ▲ 23.4 |
| 2                 | 39                  | プラスチック及びその製品          | 137         | ▲ 8.8  | 18.4%     | 58  | 32.2        | 9.5%   | 137       | ▲ 8.8  | 58  | 32.2   |
| 3                 | 84                  | 機械類                   | 79          | 58.0   | 10.6%     | 185 | 55.0        | 30.3%  | 79        | 58.0   | 185 | 55.0   |
| 4                 | 72                  | 鉄鋼                    | 47          | 20.9   | 6.2%      | 10  | 28.6        | 1.6%   | 47        | 20.9   | 10  | 28.6   |
| 5                 | 29                  | 有機化学品                 | 44          | 20.8   | 5.9%      | 15  | 57.4        | 2.5%   | 44        | 20.8   | 15  | 57.4   |
| 6                 | 87                  | 自動車部品など               | 36          | 3.1    | 4.8%      | 55  | 12.5        | 9.1%   | 36        | 3.1    | 55  | 12.5   |
| 7                 | 74                  | 銅及びその製品               | 26          | ▲ 8.0  | 3.4%      | 21  | 43.9        | 3.4%   | 26        | ▲ 8.0  | 21  | 43.9   |
| 8                 | 34                  | 石けん、有機界面活性剤、調製潤滑剤、ろう等 | 22          | 57.9   | 3.0%      | 10  | 60.6        | 1.7%   | 22        | 57.9   | 10  | 60.6   |
| 9                 | 40                  | ゴム及びその製品              | 21          | ▲ 7.0  | 2.8%      | 10  | 9.8         | 1.6%   | 21        | ▲ 7.0  | 10  | 9.8    |
| 10                | 96                  | 他の雑品(オムツなど)           | 19          | 66.7   | 2.5%      | 14  | 73.5        | 2.4%   | 19        | 66.7   | 14  | 73.5   |
| 11                | 85                  | 電気機器、AV機器など           | 15          | 23.7   | 2.0%      | 68  | 26.8        | 11.2%  | 15        | 23.7   | 68  | 26.8   |
| 12                | 50                  | 繊維類及びその製品             | 14          | 46.7   | 1.9%      | 15  | 29.2        | 2.5%   | 14        | 46.7   | 15  | 29.2   |
| 13                | 28                  | 無機化学品及び貴金属、希土類金属      | 14          | 61.5   | 1.8%      | 7   | 68.4        | 1.1%   | 14        | 61.5   | 7   | 68.4   |
| 14                | 73                  | 鉄鋼製品                  | 14          | 26.2   | 1.8%      | 10  | 26.7        | 1.6%   | 14        | 26.2   | 10  | 26.7   |
| 15                | 38                  | 各種の化学工業生産品            | 13          | 80.3   | 1.7%      | 11  | 61.1        | 1.7%   | 13        | 80.3   | 11  | 61.1   |
| 16                | 70                  | ガラス及びその製品             | 12          | 46.7   | 1.6%      | 7   | 35.8        | 1.1%   | 12        | 46.7   | 7   | 35.8   |
| 17                | 25                  | 塩、硫黄、土石類、石灰及びセメントなど   | 11          | 111.3  | 1.5%      | 1   | 43.7        | 0.1%   | 11        | 111.3  | 1   | 43.7   |
| 18                | 76                  | アルミニウム及びその製品          | 10          | 30.1   | 1.4%      | 6   | 73.1        | 1.0%   | 10        | 30.1   | 6   | 73.1   |
| 19                | 00                  | 未分類                   | 10          | 21.4   | 1.4%      | 15  | 38.1        | 2.5%   | 10        | 21.4   | 15  | 38.1   |
| 20                | 27                  | 原油及び石油製品              | 7           | 20.1   | 0.9%      | 2   | 69.4        | 0.3%   | 7         | 20.1   | 2   | 69.4   |
|                   |                     | 上位20品目合計              | 696         | ▲ 9.8  | 93.3%     | 527 | 37.6        | 86.5%  | 696       | ▲ 9.8  | 527 | 822.3  |
|                   |                     | TOTAL                 | 746         | ▲ 7.6  | 100.0%    | 609 | 37.8        | 100.0% | 746       | ▲ 7.6  | 609 | 37.8   |

出所：財務省貿易統計をもとに(公財)日本海事センター作成

注1 当月の重量ベース(累計)の順位に基づく。

出所：財務省「貿易統計」(海上コンテナ輸送量「輸出」より作成)

## II. コンテナ運賃の動向

表-II-1 往航:コンテナ運賃の推移(2017年/2018年対比)

| CCC. INTRA-ASIA             |                     |       |       |       |      |     |       |       |       |       |     |       |     |       |     |
|-----------------------------|---------------------|-------|-------|-------|------|-----|-------|-------|-------|-------|-----|-------|-----|-------|-----|
| (2) EASTBOUND               |                     |       |       |       |      |     |       |       |       |       |     |       |     |       |     |
| 積地                          | 向け地                 |       |       | 1月    | 2月   | 3月  | 4月    | 5月    | 6月    | 7月    | 8月  | 9月    | 10月 | 11月   | 12月 |
| South China<br>(Yantian)    | Yokohama<br>(Japan) | 2017年 | 20ft  | 580   |      | 580 |       | 670   |       | 680   |     | 610   |     | 600   |     |
|                             |                     |       | 40ft  | 870   |      | 880 |       | 1,060 |       | 1,050 |     | 930   |     | 910   |     |
|                             |                     | 2018年 | 20ft  | 640   |      |     |       |       |       |       |     |       |     |       |     |
|                             |                     |       | 40ft  | 970   |      |     |       |       |       |       |     |       |     |       |     |
|                             |                     | 前年比   | 20ft  | 10.3% |      |     |       |       |       |       |     |       |     |       |     |
|                             |                     | 40ft  | 11.5% |       |      |     |       |       |       |       |     |       |     |       |     |
| Central China<br>(Shanghai) | Yokohama<br>(Japan) | 2017年 | 20ft  | 610   | 600  | 610 | 660   | 670   | 650   | 610   | 600 | 630   | 610 | 610   | 610 |
|                             |                     |       | 40ft  | 960   | 940  | 960 | 1,080 | 1,080 | 1,050 | 980   | 970 | 1,020 | 990 | 990   | 980 |
|                             |                     | 2018年 | 20ft  | 620   | 620  |     |       |       |       |       |     |       |     |       |     |
|                             |                     |       | 40ft  | 990   | 960  |     |       |       |       |       |     |       |     |       |     |
|                             |                     | 前年比   | 20ft  | 1.6%  | 3.3% |     |       |       |       |       |     |       |     |       |     |
|                             |                     | 40ft  | 3.1%  | 2.1%  |      |     |       |       |       |       |     |       |     |       |     |
| North China<br>(Tianjin)    | Yokohama<br>(Japan) | 2017年 | 20ft  | 620   |      | 630 |       | 770   |       | 760   |     | 670   |     | 660   |     |
|                             |                     |       | 40ft  | 950   |      | 970 |       | 1,260 |       | 1,240 |     | 1,050 |     | 1,030 |     |
|                             |                     | 2018年 | 20ft  | 710   |      |     |       |       |       |       |     |       |     |       |     |
|                             |                     |       | 40ft  | 1,140 |      |     |       |       |       |       |     |       |     |       |     |
|                             |                     | 前年比   | 20ft  | 14.5% |      |     |       |       |       |       |     |       |     |       |     |
|                             |                     | 40ft  | 20.0% |       |      |     |       |       |       |       |     |       |     |       |     |

出所：Drewry 社

# 復航（中国→日本）の荷動き

## I.概要

- (1) 2018年1月の中国から日本へのコンテナ荷動き量(通関ベース)は、前年比4ヶ月ぶりの減少となる5.7%減の196.8万トン。
- (2) 品目別輸送量では、3位の「調整食料品」(4.5%減)、4位の「鉄鋼製品」(14.0%減)、5位のせ「繊維類及びその製品」(10.8%減)などほとんどの品目が前年割れとなった。
- (3) 品目別貿易額は、前年比7.7%減となる1兆1,760億円。ほとんどの品目で輸入額は前年を下回った。

## I.品目別荷動き

2018年1月中国発日本向け海上コンテナ貨物：日中復航

| NO.注2 | HSコード※注1 | 品目名                 | 2018年1月    |        |        |           |        |        | 2018年1月累計  |        |           |        |
|-------|----------|---------------------|------------|--------|--------|-----------|--------|--------|------------|--------|-----------|--------|
|       |          |                     | 輸入量(1000t) |        |        | 輸入額(10億円) |        |        | 輸入量(1000t) |        | 輸入額(10億円) |        |
|       |          |                     | 前年比        | シェア    |        | 前年比       | シェア    |        | 前年比        | 前年比    |           |        |
| 1     | 84       | 機械類                 | 297        | 1.6    | 15.1%  | 198       | ▲ 2.1  | 16.9%  | 297        | 1.6    | 198       | ▲ 2.1  |
| 2     | 06       | 野菜、穀物、果実、採油用種子、茶など  | 160        | 14.3   | 8.1%   | 25        | ▲ 7.6  | 2.1%   | 160        | 14.3   | 25        | ▲ 7.6  |
| 3     | 16       | 調製食料品、飲料、アルコール      | 124        | ▲ 4.5  | 6.3%   | 44        | ▲ 5.4  | 3.7%   | 124        | ▲ 4.5  | 44        | ▲ 5.4  |
| 4     | 73       | 鉄鋼製品                | 122        | ▲ 14.0 | 6.2%   | 32        | ▲ 2.9  | 2.7%   | 122        | ▲ 14.0 | 32        | ▲ 2.9  |
| 5     | 50       | 繊維類及びその製品           | 118        | ▲ 10.8 | 6.0%   | 188       | ▲ 17.5 | 16.0%  | 118        | ▲ 10.8 | 188       | ▲ 17.5 |
| 6     | 39       | プラスチック及びその製品        | 110        | ▲ 25.4 | 5.6%   | 47        | ▲ 10.1 | 4.0%   | 110        | ▲ 25.4 | 47        | ▲ 10.1 |
| 7     | 28       | 無機化学品及び貴金属、希土類金属    | 102        | ▲ 7.7  | 5.2%   | 25        | 37.0   | 2.2%   | 102        | ▲ 7.7  | 25        | 37.0   |
| 8     | 94       | 家具、寝具など             | 85         | ▲ 5.4  | 4.3%   | 46        | ▲ 9.5  | 3.9%   | 85         | ▲ 5.4  | 46        | ▲ 9.5  |
| 9     | 85       | 電気機器、AV機器など         | 76         | ▲ 5.0  | 3.9%   | 202       | ▲ 11.1 | 17.1%  | 76         | ▲ 5.0  | 202       | ▲ 11.1 |
| 10    | 44       | 木材                  | 73         | ▲ 11.1 | 3.7%   | 15        | ▲ 15.2 | 1.3%   | 73         | ▲ 11.1 | 15        | ▲ 15.2 |
| 11    | 68       | 石材、セメント製品など         | 71         | ▲ 12.5 | 3.6%   | 9         | ▲ 7.6  | 0.7%   | 71         | ▲ 12.5 | 9         | ▲ 7.6  |
| 12    | 47       | 木材パルプ、古紙、板紙など       | 62         | 1.5    | 3.1%   | 15        | 0.7    | 1.2%   | 62         | 1.5    | 15        | 0.7    |
| 13    | 87       | 自動車部品など             | 59         | ▲ 1.0  | 3.0%   | 39        | ▲ 5.1  | 3.3%   | 59         | ▲ 1.0  | 39        | ▲ 5.1  |
| 14    | 25       | 塩、硫酸、土石類、石灰及びひそまねなど | 58         | 7.7    | 2.9%   | 3         | 29.5   | 0.3%   | 58         | 7.7    | 3         | 29.5   |
| 15    | 29       | 有機化学品               | 54         | ▲ 1.0  | 2.7%   | 33        | 7.9    | 2.8%   | 54         | ▲ 1.0  | 33        | 7.9    |
| 16    | 76       | アルミニウム及びその製品        | 51         | ▲ 11.8 | 2.6%   | 18        | ▲ 10.9 | 1.5%   | 51         | ▲ 11.8 | 18        | ▲ 10.9 |
| 17    | 38       | 各種の化学工業生産品          | 44         | 6.8    | 2.2%   | 9         | 12.2   | 0.8%   | 44         | 6.8    | 9         | 12.2   |
| 18    | 69       | 陶磁製品                | 42         | ▲ 10.2 | 2.1%   | 5         | ▲ 9.5  | 0.4%   | 42         | ▲ 10.2 | 5         | ▲ 9.5  |
| 19    | 31       | 肥料                  | 31         | 14.0   | 1.6%   | 1         | 12.8   | 0.1%   | 31         | 14.0   | 1         | 12.8   |
| 20    | 70       | ガラス及びその製品           | 28         | 0.9    | 1.4%   | 6         | ▲ 10.3 | 0.5%   | 28         | 0.9    | 6         | ▲ 10.3 |
|       |          | 上位20品目合計            | 1,765      | ▲ 4.8  | 89.7%  | 961       | ▲ 7.9  | 81.7%  | 1,765      | ▲ 4.8  | 961       | ▲ 7.9  |
|       |          | TOTAL               | 1,968      | ▲ 5.7  | 100.0% | 1,176     | ▲ 7.7  | 100.0% | 1,968      | ▲ 5.7  | 1,176     | ▲ 7.7  |

出所：財務省貿易統計をもとに(公財)日本海事センター作成

注1 当月の重量ベース(累計)の順位に基づく。



## II. コンテナ運賃の動向

表-II-1 復航:コンテナ運賃の推移(2017年/2018年対比)

| CCC. INTRA-ASIA             |                     |       |       |       |      |     |       |       |       |       |     |       |     |       |     |
|-----------------------------|---------------------|-------|-------|-------|------|-----|-------|-------|-------|-------|-----|-------|-----|-------|-----|
| (2) EASTBOUND               |                     |       |       |       |      |     |       |       |       |       |     |       |     |       |     |
| 積地                          | 向け地                 |       |       | 1月    | 2月   | 3月  | 4月    | 5月    | 6月    | 7月    | 8月  | 9月    | 10月 | 11月   | 12月 |
| South China<br>(Yantian)    | Yokohama<br>(Japan) | 2017年 | 20ft  | 580   |      | 580 |       | 670   |       | 680   |     | 610   |     | 600   |     |
|                             |                     |       | 40ft  | 870   |      | 880 |       | 1,060 |       | 1,050 |     | 930   |     | 910   |     |
|                             |                     | 2018年 | 20ft  | 640   |      |     |       |       |       |       |     |       |     |       |     |
|                             |                     |       | 40ft  | 970   |      |     |       |       |       |       |     |       |     |       |     |
|                             |                     | 前年比   | 20ft  | 10.3% |      |     |       |       |       |       |     |       |     |       |     |
|                             |                     | 40ft  | 11.5% |       |      |     |       |       |       |       |     |       |     |       |     |
| Central China<br>(Shanghai) | Yokohama<br>(Japan) | 2017年 | 20ft  | 610   | 600  | 610 | 660   | 670   | 650   | 610   | 600 | 630   | 610 | 610   | 610 |
|                             |                     |       | 40ft  | 960   | 940  | 960 | 1,080 | 1,080 | 1,050 | 980   | 970 | 1,020 | 990 | 990   | 980 |
|                             |                     | 2018年 | 20ft  | 620   | 620  |     |       |       |       |       |     |       |     |       |     |
|                             |                     |       | 40ft  | 990   | 960  |     |       |       |       |       |     |       |     |       |     |
|                             |                     | 前年比   | 20ft  | 1.6%  | 3.3% |     |       |       |       |       |     |       |     |       |     |
|                             |                     | 40ft  | 3.1%  | 2.1%  |      |     |       |       |       |       |     |       |     |       |     |
| North China<br>(Tianjin)    | Yokohama<br>(Japan) | 2017年 | 20ft  | 620   |      | 630 |       | 770   |       | 760   |     | 670   |     | 660   |     |
|                             |                     |       | 40ft  | 950   |      | 970 |       | 1,260 |       | 1,240 |     | 1,050 |     | 1,030 |     |
|                             |                     | 2018年 | 20ft  | 710   |      |     |       |       |       |       |     |       |     |       |     |
|                             |                     |       | 40ft  | 1,140 |      |     |       |       |       |       |     |       |     |       |     |
|                             |                     | 前年比   | 20ft  | 14.5% |      |     |       |       |       |       |     |       |     |       |     |
|                             |                     | 40ft  | 20.0% |       |      |     |       |       |       |       |     |       |     |       |     |

出所：Drewry 社