

主要コンテナ航路の荷動き動向（速報値※）

（公財）日本海事センター・企画研究部

（公財）日本海事センター・企画研究部は、PIERS（Port of Import/Export Reporting Service）の統計データを基に、『日本・アジア / 米国間のコンテナ貨物の荷動き動向』を毎月発表しております。それに加えて、欧州航路、日中航路、アジア域内航路の荷動き動向も発表しております。

主要航路の荷動きのポイント

北米航路

往航（2017年9月）1,410,573TEU（6.2%増）（2016年9月：1,328,721TEU）

復航（2017年7月）499,786 TEU（13.3%減）（2016年7月：576,316TEU）

- 北米往航（アジアから米国）は、前年比6.2%増で3か月連続のプラス。2017年9月の中国（塩田）-ニューヨーク間の運賃は前年比6.0%減の2,040ドル/TEUで12か月ぶりのマイナス。
- 北米復航（米国からアジア）は、前年比13.3%減で、2か月連続のマイナス。2017年9月のニューヨーク-中国（塩田）間の運賃は前年比13.8%増の740ドル/TEUで3か月連続のプラス。

欧州航路

往航（2017年8月）1,431,976TEU（5.3%増）（2016年8月：1,359,722TEU）

復航（2017年8月）635,379TEU（4.0%増）（2016年8月：611,052TEU）

- 欧州往航（アジアから欧州）は前年比5.3%増で6か月連続のプラス。2017年9月の中国（塩田）-英国（フェリックストウ）間の運賃は、前年比0.9%減の1,150ドル/TEUで17か月ぶりのマイナス。
- 欧州復航（欧州からアジア）は前年比4.0%増で2か月連続のプラス。2017年9月の英国（フェリックストウ）-中国（塩田）間の運賃は前年比86.2%増の1,080ドル/TEUで10か月連続のプラスに。

日中航路

往航（2017年8月）961,007トン（9.7%増）（2016年8月：876,016トン）

復航（2017年8月）1,833,479トン（4.2%増）（2016年8月：1,760,307トン）

- 日中往航（日本から中国）は、前年比9.7%増で3か月連続のプラス。金額ベースでは前年比30.2%増の6,712億円で7か月連続の二桁増。2017年9月の横浜-上海間の運賃は前年比5.0%減の380ドル/TEUで4か月連続のマイナス。
- 日中復航（中国から日本）は、前年比4.2%増で6か月連続のプラス。金額ベースでは前年比9.9%増の1兆1,010億円で4か月連続のプラス。2017年9月の上海発-横浜向の運賃は3.3%増の630ドル/TEUで8か月連続のプラス。

アジア域内航路

（2017年8月）1,087,650TEU（4.9%増）（2016年8月：1,036,405TEU）

- アジア域内航路（日中韓台香+ASEAN）は、前年比4.9%増となり5か月連続のプラス（CTS社による統計では1.0%増となる346.1万TEUで13か月連続のプラス）。2017年9月のアジア域内コンテナ運賃指数（US\$/FEU）は前年比5.3%増の778ドル/FEUで7か月連続のプラスに。

注1：速報値ベースでの発表のため、後に修正が加わる場合がある。

注2：日中航路荷動き量は財務省「貿易統計」をもとにした（公財）日本海事センターによるトンベースでの推計。

注3：運賃指数はDrewry, *Container Freight Rate Insight*, 2017に基づく

表 主要航路のコンテナ荷動き量と運賃指数 (2017 年 10 月 13 日時点)

年 別 四 半 期 別 月 別	北米航路										欧州航路						日中航路(トンベース)						アジア域内航路						(参考) BDI 指数	(参考) 円/ドル レート					
	アジア⇒米国					米国⇒アジア					アジア⇒欧州			欧州⇒アジア			日本⇒中国			中国⇒日本			アジア域内航路												
	荷動き量		伸び率		運賃指数 (CLDrewry)	運賃指数 (OFF)	荷動き量		伸び率		運賃指数 (CLDrewry)	運賃指数 (OFF)	荷動き量		伸び率		運賃指数 (CLDrewry)	荷動き量		伸び率		運賃指数 (CCF)	運賃指数 (Drewry)	IADA 荷動き量		伸び率		CTS 荷動き量			伸び率		運賃指数 (OFF)	運賃指数 (Drewry)	
	TEU	%	ドル/TEU	ドル/TEU	TEU	%	ドル/TEU	TEU	%	ドル/TEU	ドル/TEU	TEU	%	ドル/TEU	ドル/TEU	%	ドル/TEU	トン	%	ドル/TEU	トン	%	指数	ドル/TEU	TEU	%	TEU	%			ドル/TEU	US\$/FEU			
2011年	1月	13,143,905	0.4	2,621	2,151	6,714,336	7.3	1,534	14,195,700	5.3	1,213	969	6,231,200	10.7	773	12,732,529	-5.0	387	23,029,579	10.0	787	782	13,709,176	4.4	31,370,696.0				652	1,548	79.7				
	2月	13,378,489	0.8	2,898	2,421	6,703,117	-0.2	1,210	13,639,800	-3.9	1,559	1,300	6,507,800	4.4	993	12,516,675	-1.7	408	22,791,306	-1.0	777	769	13,598,311	-0.8	31,556,687.0	0.6	642		918	79.8					
	3月	13,838,147	3.4	2,866	2,381	6,868,887	2.5	1,096	14,350,527	5.2	1,376	1,104	6,858,618	5.4	861	12,413,438	-0.8	373	22,654,619	-0.6	774	726	14,157,170	4.1	35,941,278.0	0.6	516		1,214	97.6					
	4月	14,722,193	6.4	3,184	2,335	6,666,829	-2.9	998	15,385,041	7.2	1,434	1,154	6,853,149	-0.1	842	11,513,401	-7.3	360	22,897,771	1.1	704	848	14,428,269	1.9	36,151,540.0	0.6	612		1,104	105.9					
	5月	15,057,632	2.3	2,807	2,487	6,385,868	-4.2	839	14,901,421	-3.1	959	796	7,102,600	3.6	705	11,241,079	-2.4	354	21,422,595	-6.4	652	697	13,796,714	-4.4	36,325,500.0	0.5	548	835	713	121.0					
	6月	15,582,162	3.5	1,987	1,613	6,811,284	6.7	711	15,167,013	1.8	972	650	7,440,616	4.8	622	11,239,769	-0.0	374	21,380,414	-0.2	636	602	13,075,106	-5.2	36,388,413.0	0.2	421	746	676	108.8					
2015年	1-3月期	3,359,817	0.9	4,067	2,643	1,510,010	-10.4	890	3,568,257	-0.7	1,290	1,068	1,729,600	2.0	773	2,778,891	-1.9	360	5,268,221	-8.7	687	800	3,323,237	-3.2	8,939,316.0	2.9	618	915	613	119.1					
	4-6月期	3,843,513	4.6	2,940	2,661	1,712,408	-1.2	910	3,795,286	-5.6	823	694	1,858,600	9.2	753	3,051,594	1.1	360	5,436,871	-8.0	642	700	3,528,123	-6.0	9,793,134.0	2.0	581	860	629	121.4					
	7-9月期	4,141,460	3.9	2,473	2,481	1,581,779	-3.5	833	3,846,529	-5.8	937	787	1,748,200	3.5	660	2,617,172	-5.3	353	5,334,283	-4.8	625	647	3,449,379	-0.7	9,210,241.0	-1.3	502	795	977	122.2					
	10-12月期	3,712,842	-0.6	1,747	2,161	1,581,671	-1.8	723	3,691,349	0.1	787	637	1,766,200	-0.0	633	2,793,422	-3.6	343	5,383,219	-4.2	653	640	3,495,975	-7.2	9,688,596.0	-1.1	491	772	631	121.4					
2016年	1-3月期	3,594,027	7.0	2,013	1,928	1,610,886	6.7	757	3,615,170	1.3	787	615	1,732,496	0.2	650	2,652,287	-4.6	340	5,162,490	-2.0	628	610	3,224,706	-3.0	9,000,547.0	0.7	481	751	359	115.3					
	4-6月期	3,816,586	-0.7	1,573	1,453	1,702,928	-0.6	737	3,862,006	1.8	830	494	1,902,562	2.4	593	2,908,201	-4.7	360	5,387,995	-0.9	623	610	3,251,365	-7.8	10,117,143.0	3.3	409	739	612	107.9					
	7-9月期	4,131,569	-0.2	1,960	1,470	1,729,014	9.3	673	3,951,090	2.7	1,097	714	1,852,333	6.0	597	2,643,560	1.0	403	5,361,638	0.5	639	600	3,238,344	-6.1	9,547,998.0	3.7	368	744	736	102.4					
	10-12月期	4,039,980	8.8	2,400	1,599	1,768,456	11.8	677	3,738,747	1.3	1,173	779	1,953,225	10.6	647	3,035,722	8.7	393	1,822,764	4.8	-214	587	3,360,691	-3.9	10,548,001.0	8.9	427	750	433	112.4					
2017年	1-3月期	3,695,734	2.8	2,573	1,626	1,756,908	9.1	717	3,744,102	3.6	1,250	903	1,998,018	15.3	703	3,030,560	14.3	373	5,436,787	5.3	662	607	2,864,855	-11.2	9,578,800.0	6.4	485	751	946	106.1					
	4-6月期	4,065,995	6.5	2,430	1,705	1,679,160	-1.4	730	4,123,963	6.8	1,173	859	1,923,517	1.1	860	2,984,852	2.6	373	5,750,232	6.7	663	623	3,304,783	1.6	10,432,900.0	3.1	486	760	1,041	112.0					
	7-9月期																																		
	10-12月期																																		
2018年	1月	1,300,549	20.9	2,240	1,993	495,681	11.5	820	1,372,875	-2.5	990	765	531,594	2.9	640	744,996	-17.3	340	1,827,408	-9.0	620	620	1,115,341	-2.2	3,019,470.0	-2.6	575	761	386	118.2					
	2月	1,273,910	28.9	2,080	2,068	547,077	9.6	700	1,015,166	-13.3	730	684	590,189	2.3	660	881,814	14.7	340	1,525,799	-17.7	634	600	988,365	-4.8	2,573,945.0	-5.8	448	752	307	114.6					
	3月	1,019,568	-21.3	1,720	1,724	568,128	0.3	750	1,227,129	24.2	640	395	610,713	-4.0	650	1,025,477	-7.5	340	1,809,283	28.6	631	610	1,121,000	-2.1	3,407,132.0	9.7	420	739	383	112.9					
	4月	1,180,492	-4.0	1,460	1,511	570,804	-3.0	740	1,265,921	7.1	720	349	636,191	7.9	630	991,807	-5.0	340	1,761,390	-4.9	618	640	1,064,531	-8.7	3,064,738.0	2.7	423	753	607	109.6					
	5月	1,303,649	-0.1	1,630	1,398	575,783	-3.0	730	1,302,799	-2.1	880	467	627,451	-0.5	580	943,765	-1.4	340	1,811,277	4.9	621	600	1,085,188	-11.7	3,696,698.0	5.2	401	733	620	108.8					
	6月	1,332,445	1.9	1,630	1,450	556,340	4.9	740	1,293,286	0.8	890	665	638,920	0.1	570	972,629	-7.5	400	1,815,328	-2.3	629	590	1,101,646	-2.8	3,355,707.0	1.9	405	730	608	105.4					
	7月	1,346,871	0.6	1,950	1,382	576,316	5.2	700	1,375,556	4.7	1,090	642	636,216	-0.5	610	913,652	-4.6	410	1,818,706	-2.5	631	590	1,078,529	-6.4	3,121,419.0	-1.3	371	747	707	104.2					
	8月	1,455,977	4.0	1,760	1,502	587,469	9.3	670	1,359,722	1.5	1,040	769	611,052	7.7	600	876,016	2.4	400	1,760,307	6.0	641	600	1,036,405	-7.8	3,425,585.0	8.6	375	746	673	101.2					
	9月	1,328,721	-5.2	2,170	1,527	565,229	13.8	650	1,216,012	1.9	1,160	730	605,065	11.8	580	853,893	6.2	400	1,782,626	-1.3	645	610	1,123,410	-4.3	3,000,994.0	3.8	357	739	828	101.9					
	10月	1,396,228	6.3	2,440	1,771	580,285	7.4	660	1,194,629	1.3	1,080	765	670,415	15.0	620	947,098	-0.3	400	1,716,208	-5.0	655	610	1,055,874	-9.8	3,438,415.0	5.2	430	746	868	103.8					
	11月	1,333,890	8.3	2,170	1,437	615,206	14.4	680	1,176,647	6.4	1,170	785	627,226	12.5	630	968,085	10.5	390	1,922,524	5.5	657	580	1,091,040	-6.8	3,669,476.0	13.0	439	760	1,072	108.4					
	12月	1,309,862	12.2	2,590	1,590	572,965	13.8	690	1,367,471	-2.7	1,270	787	655,584	4.8	690	1,120,539	15.9	390	1,829,558	4.3	653	570	1,213,777	5.1	3,440,110.0	8.4	412	743	1,050	116.0					
2019年	1月	1,351,050	3.9	2,740	1,488	551,979	11.4	710	1,477,919	7.7	1,400	910	665,758	25.2	660	807,520	8.4	380	2,088,124	14.3	658	610	953,352	-14.5	3,115,900.0	3.2	459	751	937	114.9					
	2月	1,178,684	-7.5	2,590	1,563	581,837	6.4	720	941,473	-7.3	1,210	951	630,564	6.8	670	1,068,419	21.2	370	1,296,644	-15.0	671	600	854,937	-13.5	2,726,500.0	5.9	490	743	759	112.9					
	3月	1,166,000	14.4	2,390	1,827	623,092	9.7	720	1,324,710	8.0	1,140	849	701,696	14.9	780	1,154,621	12.6	370	2,052,019	13.4	657	610	1,056,566	-5.7	3,736,400.0	9.7	506	758	1,141	112.9					
	4月	1,309,144	10.9	2,310	1,724	548,844	-3.8	750	1,303,759	3.0	1,170	776	653,484	2.7	1,130	1,005,125	1.3	380	1,834,167	4.1	663	660	1,092,988	2.7	3,104,700.0	1.3	462	780	1,222	110.1					
	5月	1,447,351	11.0	2,210	1,815	580,950	0.9	740	1,424,557	9.3	1,240	840	645,694	2.9	1,160	943,433	-0.0	370	1,951,330	7.7	665	670	1,086,938	0.2	3,835,100.0	3.7	591	787	973	112.2					
	6月	1,309,500	-1.7</																																

参考資料

2017年8月日本発中国向け海上コンテナ貨物 : 日中往航

NO.注2	HSコード※注1	品目名	2017年8月						2017年8月累計			
			輸出货量(1000t)			輸出額(10億円)			輸出货量(1000t)		輸出額(10億円)	
			前年比	シェア		前年比	シェア		前年比	前年比		
1	47	木材パルプ、古紙、板紙など	251	▲ 9.9	26.1%	11	22.0	1.7%	2,416	3.4	98	24.7
2	39	プラスチック及びその製品	217	20.5	22.6%	62	27.6	9.3%	1,593	6.1	470	15.4
3	84	機械類	80	44.5	8.4%	201	45.9	30.0%	628	29.0	1,513	24.1
4	72	鉄鋼	44	0.7	4.6%	9	20.6	1.4%	404	9.1	82	21.7
5	87	自動車部品など	42	16.1	4.3%	61	23.7	9.0%	363	28.6	518	30.8
6	74	銅及びその製品	43	▲ 0.6	4.5%	23	15.4	3.4%	342	▲ 2.3	174	6.6
7	29	有機化学品	40	17.0	4.1%	12	22.3	1.8%	311	▲ 0.6	97	14.1
8	40	ゴム及びその製品	19	▲ 6.8	2.0%	10	9.6	1.4%	167	▲ 2.5	83	13.7
9	34	石けん、有機界面活性剤、調製潤滑剤、ろう等	19	26.4	2.0%	9	37.2	1.4%	152	15.0	70	24.1
10	96	他の雑品(オムツなど)	20	60.8	2.1%	14	73.8	2.2%	150	35.6	108	29.2
11	85	電気機器、AV機器など	18	18.3	1.8%	79	19.6	11.7%	142	15.0	631	15.7
12	50	繊維類及びその製品	17	29.6	1.7%	19	17.0	2.8%	132	2.4	149	0.0
13	73	鉄鋼製品	15	5.1	1.6%	11	20.0	1.6%	122	0.9	87	13.1
14	76	アルミニウム及びその製品	13	19.3	1.3%	6	27.6	1.0%	105	19.6	49	22.2
15	38	各種の化学工業生産品	11	6.9	1.2%	10	20.0	1.5%	94	7.4	85	14.6
16	00	未分類	11	▲ 1.1	1.1%	18	28.2	2.7%	90	5.3	133	17.5
17	28	無機化学品及び貴金属、希土類金属	13	16.9	1.3%	5	▲ 0.4	0.8%	90	11.0	42	17.8
18	70	ガラス及びその製品	11	24.7	1.2%	8	45.3	1.1%	83	17.3	51	10.2
19	25	塩、硫黄、土石類、石灰及びセメントなど	10	34.5	1.0%	1	14.4	0.1%	73	18.1	6	16.9
20	27	原油及び石油製品	7	62.3	0.8%	1	36.2	0.2%	63	44.7	10	20.7
		上位20品目合計	902	9.1	93.8%	571	526.1	85.0%	7,517	8.3	4,455	353.3
		TOTAL	961	9.7	100.0%	671	30.2	100.0%	7,964	8.3	5,193	19.4

2017年8月中国発日本向け海上コンテナ貨物 : 日中復航

NO.注2	HSコード※注1	品目名	2017年8月						2017年8月累計			
			輸入量(1000t)			輸入額(10億円)			輸入量(1000t)		輸入額(10億円)	
			前年比	シェア		前年比	シェア		前年比	前年比		
1	84	機械類	242	3.9	13.2%	165	10.7	15.0%	2,255	8.9	1,432	3.3
2	39	プラスチック及びその製品	137	7.6	7.5%	44	13.4	4.0%	1,100	6.7	357	6.8
3	06	野菜、穀物、果実、採油用種子、茶など	125	6.4	6.8%	20	12.2	1.8%	1,066	12.2	181	4.7
4	16	調製食料品、飲料、アルコール、食酢など	121	5.3	6.6%	41	12.3	3.8%	952	4.3	329	7.3
5	73	鉄鋼製品	116	▲ 7.1	6.3%	27	7.6	2.4%	939	▲ 2.4	214	3.3
6	50	繊維類及びその製品	140	0.9	7.6%	225	2.2	20.4%	900	0.9	1,408	▲ 1.7
7	28	無機化学品及び貴金属、希土類金属	91	6.4	5.0%	19	39.7	1.7%	712	6.4	138	22.2
8	94	家具、寝具など	72	3.8	3.9%	41	9.1	3.7%	600	4.7	334	4.2
9	44	木材	64	▲ 5.8	3.5%	13	▲ 4.3	1.2%	555	2.0	120	▲ 2.6
10	68	石材、セメント製品など	61	0.9	3.3%	7	8.9	0.7%	538	▲ 0.7	61	▲ 0.2
11	85	電気機器、AV機器など	63	7.3	3.4%	185	10.5	16.8%	514	3.1	1,481	2.0
12	47	木材パルプ、古紙、板紙など	61	9.6	3.3%	14	11.3	1.3%	477	6.5	103	3.1
13	87	自動車部品など	55	12.9	3.0%	36	13.6	3.3%	429	11.1	290	6.3
14	29	有機化学品	52	4.7	2.8%	27	26.6	2.5%	419	▲ 3.5	208	6.1
15	76	アルミニウム及びその製品	50	13.2	2.7%	16	18.9	1.4%	418	17.4	136	18.4
16	25	塩、硫黄、土石類、石灰及びセメントなど	50	3.3	2.7%	2	16.7	0.2%	406	7.0	18	4.6
17	38	各種の化学工業生産品	37	11.2	2.0%	8	29.8	0.7%	301	8.6	61	9.4
18	69	陶磁製品	39	5.8	2.1%	5	0.5	0.4%	294	4.3	35	2.3
19	72	鉄鋼	28	7.9	1.5%	5	18.4	0.5%	220	11.0	41	20.4
20	70	ガラス及びその製品	25	▲ 1.8	1.4%	5	6.8	0.5%	208	▲ 1.5	46	▲ 0.4
		上位20品目合計	1,630	4.0	88.9%	906	9.5	82.3%	13,303	5.4	6,992	3.1
		TOTAL	1,833	4.2	100.0%	1,101	9.9	100.0%	14,896	5.4	8,484	3.6

出所:財務省貿易統計をもとに(公財)日本海事センター作成

注1 当月の重量ベース(累計)の順位に基づく。

図 - 1 北米航路におけるコンテナ輸送量の推移 (単位: TEU)

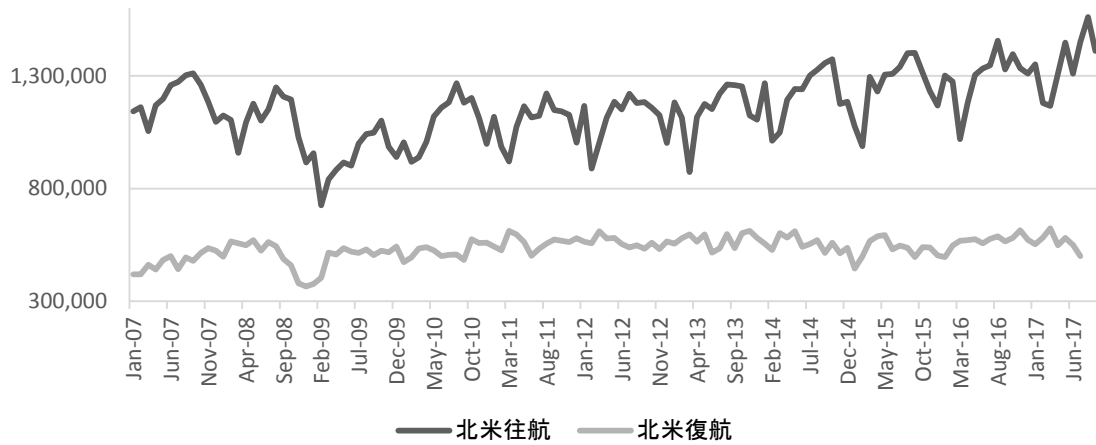


図 - 2 欧州航路におけるコンテナ輸送量の推移 (単位: TEU)

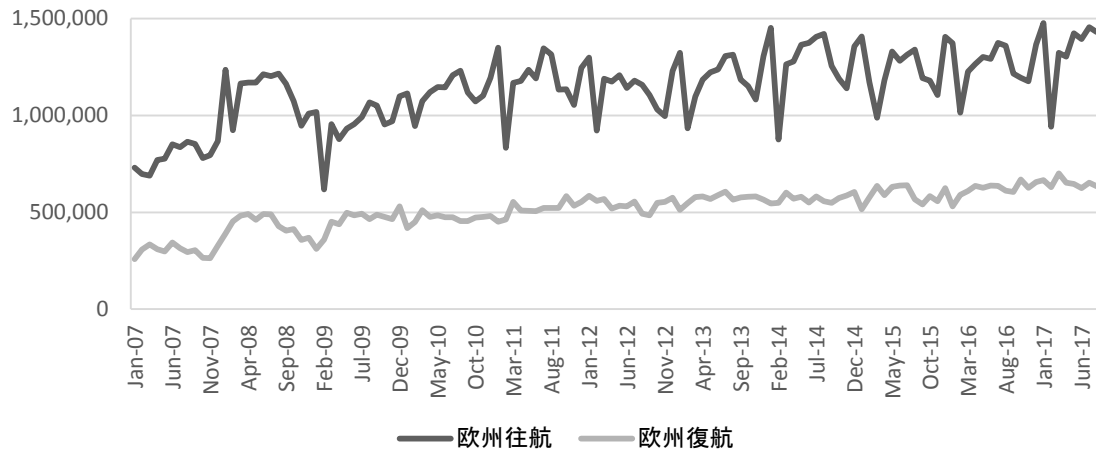


図 - 3 日中航路におけるコンテナ輸送量の推移 (単位: トン)

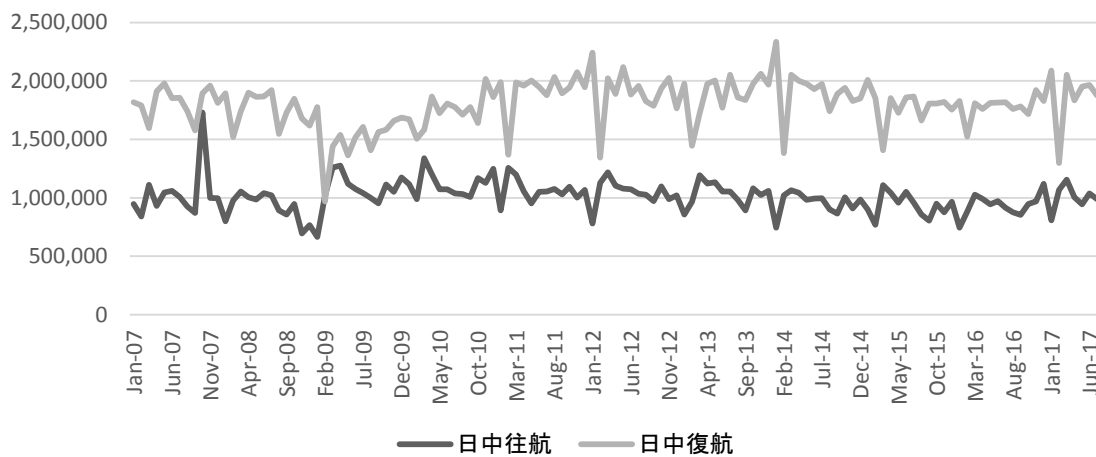


図 - 4 アジア域内航路におけるコンテナ輸送量の推移 (単位: TEU)

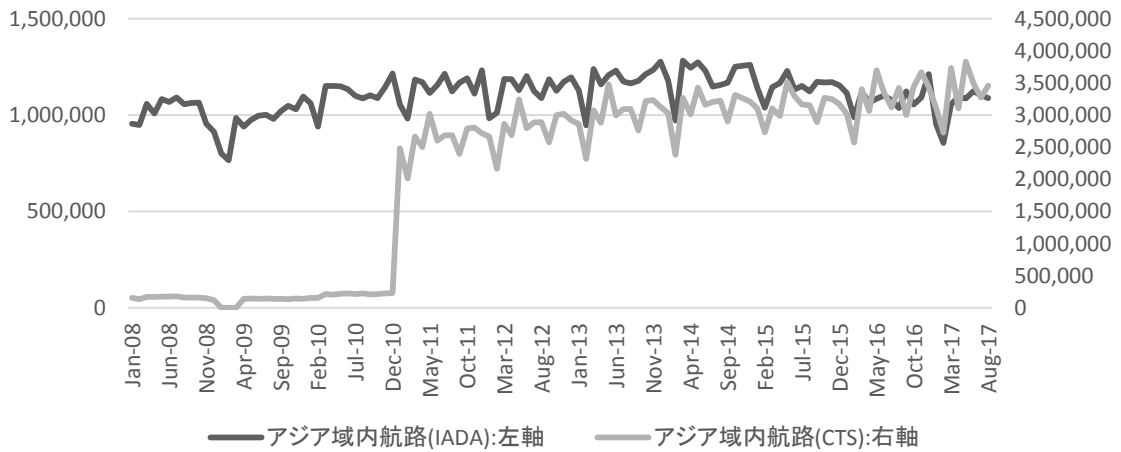


図 - 5 北米航路における運賃指数の推移 (単位: ドル/TEU)

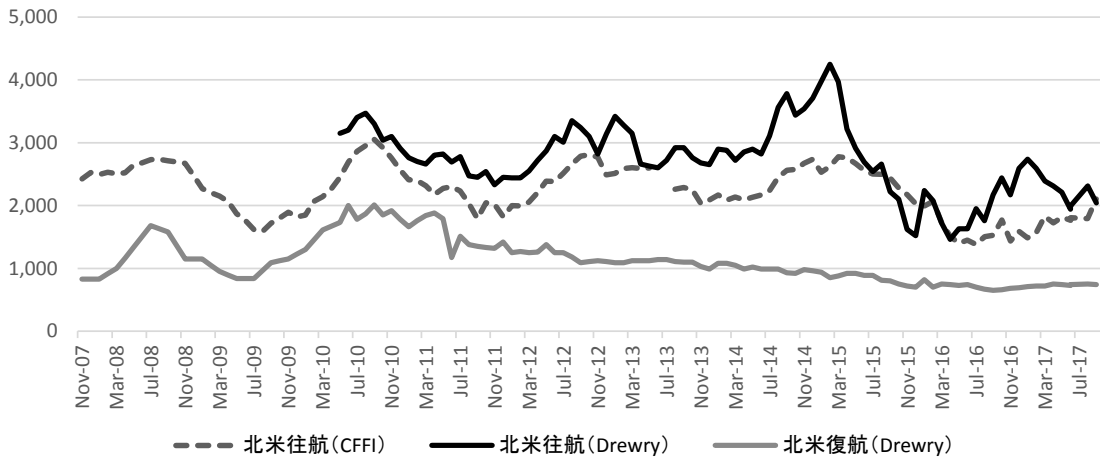


図 - 6 欧州航路における運賃指数の推移 (単位: ドル/TEU)

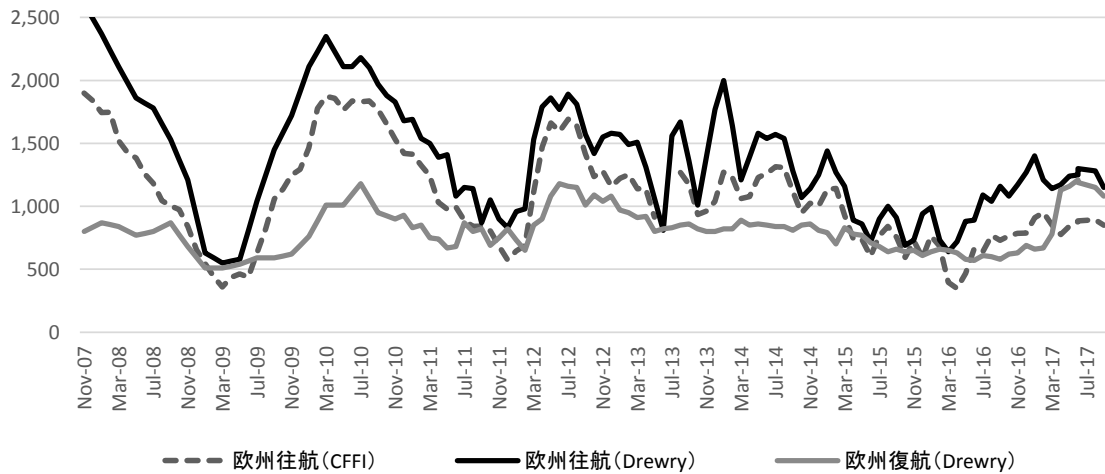
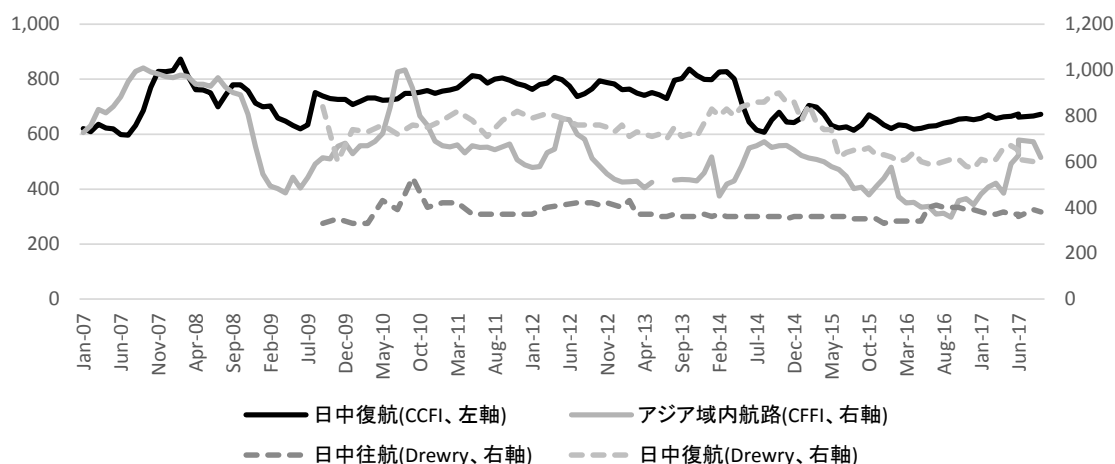


図 - 7 日中航路・アジア域内航路における運賃指数の推移 (単位 : 指数 (左軸)、ドル/TEU (右軸))



(参考) 輸送量・運賃データの出所

- 1.北米航路輸送量 : PIERS (Port Import/Export Reporting Service) データ
- 2.欧州航路輸送量 : Container Trade Statistics Ltd.
- 3.アジア域内航路輸送量 : SCAGA および Container Trade Statistics Ltd.
 注意 1 : アジア域内航路は、日本、中国、韓国、台湾、香港、フィリピン、マレーシア、ベトナム、カンボジア、インドネシア、マレーシア、シンガポールの 12 か国が対象
 注意 2 : アジア域内航路の荷動き量については連続性が確保されていない
- 4.日中航路輸送量 (トンベース) : (公財) 日本海事センター企画研究部 (注意 : 財務省貿易統計に基づきトンベースで推計)
- 5.北米航路、欧州航路運賃指数 (往航では (CI,Drewry) と示した列、復航) : Drewry “Container Freight Rate Insight”:南中国 (塩田) と米国東岸 (ニューヨーク)、英国 (フェリックストウ) 間の運賃
- 6.北米航路、欧州航路運賃指数((CCFI) と示した列) : 中国国際海運網ウェブサイト <http://en.shippingchina.com/scfi/index/index.html>
- 7.アジア域内航路運賃指数 (毎月) : 中国国際海運網ウェブサイト (中国・東南アジア間航路の運賃指数) Drewry “Container Freight Rate Insight”:Intra-Asia Freight Rate Index(US\$/FEU)
- 8.日中航路運賃指数 :
 - ・ Clarkson Research “China Intelligence Monthly“ (上海航運交易所発表の中国輸出コンテナ運賃指数 ((CCFI) と示した列) :
 - ・ **Drewry “Container Freight Rate Insight” (中国 (上海) と東京/横浜間の運賃) : 2014 年 4 月発表の資料より変更**
- 9.BDI (バルチック海運指数) :
 - ・ トランプデータサービス "World Maritime Analysis"
- 10.円ドルレート :
 - ・ FRB ウェブサイト <http://www.federalreserve.gov/econresdata/releases/statisticsdata.htm>