

主要コンテナ航路の荷動き動向（速報値※）

（公財）日本海事センター・企画研究部

（公財）日本海事センター・企画研究部は、PIERS（Port of Import/Export Reporting Service）の統計データを基に、『日本・アジア / 米国間のコンテナ貨物の荷動き動向』を毎月発表しております。それに加えて、欧州航路、日中航路、アジア域内航路の荷動き動向も発表しております。

主要航路の荷動きのポイント

北米航路 往航（2016年11月）1,338,158TEU（8.6%増）（2015年11月：1,232,081TEU）

復航（2016年9月）532,902 TEU（7.3%増）（2015年9月：496,585 TEU）

- 北米往航（アジアから米国）は、前年比8.6%増で2か月連続の増加。1-11月の累計は3.0%増の1,430万TEU。2016年10月の中国（塩田）-ニューヨーク間の運賃は前年比16.2%増の2,440ドル/TEUで17か月ぶりのプラス。
- 北米復航（米国からアジア）は、前年比7.3%増で、4か月連続のプラスに。1-9月の累計は4.2%増の501万TEU。2016年10月のニューヨーク-中国（塩田）間の運賃は前年比12.0%減の660ドル/TEUで37か月連続のマイナス。

欧州航路 往航（2016年10月）1,169,107TEU（0.9%減）（2015年10月：1,179,434TEU）

復航（2016年10月）604,606TEU（6.6%増）（2015年10月：566,985TEU）

- 欧州往航（アジアから欧州）は前年比0.9%減となり5か月ぶりのマイナスに。2016年10月の中国（塩田）-英国（フェリックストウ）間の運賃は、前年比56.5%増の1,080ドル/TEUで6か月連続のプラス。
- 欧州復航（欧州からアジア）は前年比6.6%増となり3か月連続のプラスに。2016年10月の英国（フェリックストウ）-中国（塩田）間の運賃は前年比3.1%減の620ドル/TEUで22か月連続のマイナス。

日中航路 往航（2016年10月）947,556トン（0.3%減）（2015年10月：950,316トン）

復航（2016年10月）1,717,179トン（5.0%減）（2015年10月：1,806,735トン）

- 日中往航（日本から中国）は、前年比0.3%減で3か月ぶりのマイナス。金額ベースでは前年比5.6%減の5,941億円で8か月連続のマイナス。上位品目のうち、「木材、パルプ、古紙」、「プラスチック製品」および「鉄鋼」などの輸送量が落ちた。2016年10月の横浜-上海間の運賃は前年比14.3%増の400ドル/TEUで5か月連続のプラス。
- 日中復航（中国から日本）は、前年比5.0%減で2か月連続のマイナス。金額ベースでは前年比22.2%減の9,204億円で7か月連続のマイナス。上位品目のうち、「機械類」、「プラスチック製品」および「自動車部品」はプラスとなったが、「鉄鋼製品」や「繊維製品」を初め、多くの品目がマイナスとなった。2016年10月の上海発-横浜向の運賃は前年比7.6%減の610ドル/TEUで20か月連続のマイナスとなっている。

アジア域内航路（2016年10月）1,055,874TEU（9.8%減）（2015年10月：1,170,231TEU）

- アジア域内航路（日中韓台香+SEAN）は、前年比9.8%減となり4か月連続のマイナス。2016年10月のアジア域内コンテナ運賃指数（US\$/FEU）は前月比19%増と9月以降上昇している。

注1：速報値ベースでの発表のため、後に修正が加わる場合がある。

注2：日中航路荷動き量は財務省「貿易統計」をもとにした（公財）日本海事センターによるトンベースでの推計。

注3：運賃指数はDrewry, *Container Freight Rate Insight*, Nov. 2016に基づく

表 主要航路のコンテナ荷動き量と運賃指数 (2016年12月16日時点)

年別	年	北米航路				欧州航路				日中航路(トンベース)				アジア域内航路				(参考) BDI 指数	(参考) 円ドルレート 円/ドル									
		アジア⇒米国		米国⇒アジア		アジア⇒欧州		欧州⇒アジア		日本⇒中国		中国⇒日本		アジア域内航路														
		荷動き量	伸び率	運賃指数 (CI/Drewry)	運賃指数 (CFFI)	荷動き量	伸び率	運賃指数 (CI/Drewry)	運賃指数 (CFFI)	荷動き量	伸び率	運賃指数 (Drewry)	運賃指数 (COFI)	荷動き量	伸び率	運賃指数 (CFFI)												
		TEU	%	ドル/TEU	ドル/TEU	TEU	%	ドル/TEU	ドル/TEU	TEU	%	ドル/TEU	指数	トン	%	ドル/TEU	TEU			%	ドル/TEU							
四半期別	2013年	2011年	13,143,905	0.4	2,621	2,151	6,714,336	7.3	1,534	14,195,700	5.3	1,213	969	6,231,200	10.7	773	12,732,529	-5.0	387	23,029,579	10.0	787	782	13,709,176	4.4	652	1,548	79.7
		2012年	13,378,489	1.8	2,898	2,421	6,703,117	-0.2	1,210	13,639,800	-3.9	1,559	1,300	6,507,800	4.4	993	12,516,675	-1.7	408	22,791,306	-1.0	777	769	13,598,311	-0.8	642	918	79.8
		2013年	13,838,147	3.4	2,866	2,381	6,868,887	2.5	1,096	14,350,527	5.2	1,376	1,104	6,858,618	5.4	861	12,413,438	-0.8	373	22,654,619	-0.6	774	726	14,157,170	4.1	516	1,214	97.6
		2014年	14,722,193	6.4	3,184	2,335	6,666,829	-2.9	998	15,385,041	7.2	1,434	1,154	6,853,149	-0.1	842	11,513,401	-7.3	360	22,897,771	1.1	704	848	14,428,269	1.9	612	1,104	105.9
		2015年	15,057,632	2.3	2,807	2,487	6,385,868	-4.2	839	14,901,421	-3.1	959	796	6,929,313	1.1	705	11,241,079	-2.4	354	21,422,595	-6.4	652	697	13,993,330	-3.0	548	713	121.0
	2014年	1-3月期	3,169,764	3.6	3,283	2,567	1,731,439	0.0	1,100	3,355,817	-0.1	1,523	1,205	1,638,558	1.1	943	3,014,774	-3.5	400	5,144,918	-8.3	758	733	3,314,154	4.1	513	797	92.3
		4-6月期	3,444,870	-0.2	2,630	2,593	1,674,953	-2.2	1,127	3,646,964	3.5	1,060	1,027	1,741,341	10.7	847	3,307,848	1.7	367	5,751,097	-2.3	745	717	3,599,972	2.2	497	889	98.6
		7-9月期	3,740,947	4.4	2,853	2,274	1,668,079	3.0	1,117	3,806,198	9.5	1,530	1,220	1,749,597	12.9	847	2,927,353	-3.5	363	5,750,647	3.3	776	720	3,517,196	3.5	521	1,297	98.9
		10-12月期	3,482,566	6.0	2,697	2,124	1,794,416	8.3	1,040	3,541,548	6.4	1,390	978	1,729,122	0.7	807	3,163,464	1.8	363	6,007,957	4.9	817	733	3,740,681	7.0	529	1,873	100.4
		2015年	1-3月期	3,328,427	5.0	2,833	2,129	1,684,719	-2.7	1,070	3,594,992	7.1	1,617	1,188	1,695,451	3.5	843	2,831,781	-6.1	363	5,767,549	12.1	817	820	3,434,015	3.6	524	1,365
	2015年	4-6月期	3,675,375	6.7	2,857	2,131	1,733,752	3.5	1,000	4,018,354	10.2	1,503	1,190	1,701,862	-2.3	853	3,019,434	-8.7	360	5,907,173	2.7	720	830	3,751,677	4.2	585	983	102.1
		7-9月期	3,984,491	6.5	3,483	2,418	1,638,397	-1.8	970	4,083,928	7.3	1,463	1,247	1,689,309	-3.4	830	2,763,292	-5.6	360	5,603,404	-2.6	625	870	3,473,467	-1.2	673	952	104.0
10-12月期		3,733,900	7.2	3,563	2,660	1,609,961	-10.3	953	3,687,767	4.1	1,153	991	1,766,527	2.2	840	2,898,894	-8.4	357	5,619,645	-6.5	655	873	3,769,110	0.8	663	1,114	114.5	
2015年		1-3月期	3,359,817	0.9	4,067	2,643	1,510,010	-10.4	890	3,568,257	-0.7	1,290	1,068	1,684,156	-0.7	773	2,778,891	-1.9	360	5,268,221	-8.7	687	800	3,323,237	-3.2	618	613	119.1
4-6月期		3,843,513	4.6	2,940	2,661	1,712,408	-1.2	910	3,795,286	-5.6	823	694	1,816,122	6.7	753	3,051,594	1.1	360	5,436,871	-8.0	642	700	3,528,123	-6.0	581	629	121.4	
2016年	1月	1,076,013	-15.1	3,980	2,529	444,647	-19.9	940	1,408,697	-3.1	1,440	1,134	503,983	-7.7	790	901,241	21.1	360	2,008,664	-13.9	659	780	1,140,273	-3.3	627	725	118.3	
	2月	988,309	-2.4	4,250	2,622	499,004	-5.3	850	1,171,554	33.6	1,270	1,143	561,750	2.5	700	769,083	-24.7	360	1,852,968	34.1	705	850	1,038,129	6.9	616	539	118.8	
	3月	1,295,495	23.6	3,970	2,778	566,359	-5.9	880	988,006	-21.9	1,160	926	618,423	2.9	830	1,108,567	4.0	360	1,406,589	-31.4	698	770	1,144,835	-10.8	610	576	120.4	
	4月	1,230,116	3.0	3,220	2,759	588,589	1.0	920	1,181,745	-7.6	890	738	575,130	0.7	780	1,043,923	0.2	360	1,852,433	-7.4	671	740	1,166,110	-6.4	600	591	119.5	
	5月	1,305,489	5.1	2,910	2,668	593,624	-2.7	920	1,331,039	-2.5	860	739	617,438	6.4	770	956,704	-2.6	360	1,727,053	-12.6	632	740	1,229,068	-3.6	578	597	120.8	
	6月	1,307,907	5.5	2,690	2,557	530,195	-2.0	890	1,282,502	-6.7	720	604	623,554	13.3	710	1,050,967	5.6	360	1,857,385	-3.8	622	620	1,132,945	-8.0	566	699	123.8	
	7月	1,338,983	2.9	2,540	2,504	547,618	-1.0	890	1,313,332	-6.6	900	765	627,447	7.8	680	957,705	-4.0	360	1,866,207	-5.4	627	640	1,152,043	0.4	536	975	123.3	
	8月	1,400,615	5.6	2,660	2,496	537,576	-5.9	810	1,339,713	-5.7	1,000	841	556,656	-0.2	640	855,796	-5.1	350	1,661,150	-4.6	614	650	1,123,747	-2.9	482	1,066	123.0	
	9月	1,401,861	3.4	2,220	2,444	496,585	-3.3	800	1,193,484	-5.0	910	755	528,205	-3.9	660	803,671	-7.0	350	1,806,926	-4.4	634	650	1,173,589	0.4	489	889	120.1	
	10月	1,313,272	-4.4	2,100	2,284	540,308	-3.4	750	1,179,434	-0.9	690	595	566,985	-1.1	640	950,316	-5.3	350	1,806,735	-6.9	670	660	1,170,231	-6.5	455	793	120.0	
	11月	1,232,081	4.8	1,620	2,173	537,899	4.9	720	1,106,093	-3.0	730	726	542,627	-7.7	650	876,478	-3.6	350	1,821,524	-0.4	655	630	1,259,766	0.3	492	582	122.6	
	12月	1,167,489	-1.4	1,520	2,028	503,464	-6.3	700	1,405,822	3.5	940	591	607,115	0.3	610	966,628	-2.0	330	1,754,961	-5.1	634	630	1,262,593	0.1	527	519	121.6	
2016年	1月	1,300,875	20.9	2,240	1,993	495,409	11.4	820	1,388,870	-1.4	990	765	508,538	0.9	640	745,639	-17.3	340	1,829,548	-8.9	620	620	1,189,890	4.3	575	386	118.2	
	2月	1,274,479	29.0	2,080	2,068	546,798	9.6	700	1,026,568	-12.4	730	684	556,844	-0.9	660	882,308	14.7	340	1,527,613	-17.6	634	600	1,022,400	-1.5	448	307	114.6	
	3月	1,020,184	-21.3	1,720	1,724	567,867	0.3	750	1,195,982	21.1	640	395	574,096	-7.2	650	1,026,251	-7.4	340	1,810,941	28.7	631	610	1,166,469	1.9	420	383	112.9	
	4月	1,180,866	-4.0	1,460	1,511	570,570	-3.1	740	1,257,819	6.4	720	349	608,343	5.8	630	992,210	-5.0	340	1,762,658	-4.8	618	640	1,111,614	-4.7	423	607	109.6	
	5月	1,304,699	-0.1	1,630	1,398	575,479	-3.1	730	1,300,934	-2.3	880	467	597,658	-3.2	580	944,110	-1.3	340	1,812,898	5.0	621	600	1,138,834	-7.3	401	620	108.8	
	6月	1,333,753	2.0	1,630	1,450	556,029	4.9	740	1,287,111	0.4	890	665	609,962	-2.2	570	973,090	-7.4	400	1,816,813	-2.2	629	590	1,164,512	2.8	405	608	105.4	
	7月	1,350,081	0.8	1,950	1,382	575,106	5.0	700	1,363,746	3.8	1,090	642	611,257	-2.6	610	914,188	-4.5	410	1,820,005	-2.5	631	590	1,149,172	-0.2	371	707	104.2	
	8月	1,461,663	4.4	1,760	1,502	583,899	8.6	670	1,341,089	0.1	1,040	769	581,371	4.4	600	876,568	2.4	400	1,761,652	6.1	641	600	1,105,898	-1.6	375	673	101.2	
	9月	1,335,911	-4.7	2,170	1,527			650	1,213,026	1.6	1,160	730	572,907	8.5	580	854,347	6.3	400	1,783,890	-1.3	645	610	1,123,410	-4.3	357	828	101.9	
	10月	1,408,602	7.3	2,440	1,771			660	1,169,107	-0.9	1,080	765	604,606	6.6	620	947,556	-0.3	400	1,717,179	-5.0	655	610	1,055,874	-9.8	430	868	103.7	

参考資料

2016年1-10月日本発中国向け海上コンテナ貨物 : 日中往航

NO.注2	HSコード※注1	品目名	2016年10月						2016年1-10月累計					
			輸出货量(1000t)			輸出額(10億円)			輸出货量(1000t)			輸出額(10億円)		
			前年比	シェア		前年比	シェア		前年比	シェア		前年比	シェア	
1	47	木材パルプ、古紙、板紙など	244	▲ 7.1	25.8%	9	▲ 12.7	1.6%	2,823	▲ 4.6	97	▲ 11.5		
2	39	プラスチック及びその製品	205	▲ 5.7	21.7%	57	▲ 7.0	9.6%	1,884	▲ 5.7	512	▲ 7.8		
3	84	機械類	66	7.8	7.0%	155	▲ 3.9	26.1%	612	▲ 0.1	1,511	▲ 4.4		
4	72	鉄鋼	47	▲ 6.0	4.9%	9	▲ 15.4	1.5%	462	2.4	84	▲ 15.7		
5	74	銅及びその製品	44	29.7	4.7%	19	8.2	3.2%	440	3.1	202	▲ 18.0		
6	29	有機化学品	41	4.3	4.3%	11	▲ 15.4	1.8%	386	▲ 3.6	105	▲ 16.3		
7	87	自動車部品など	48	19.3	5.1%	66	13.7	11.0%	372	4.2	518	▲ 2.3		
8	40	ゴム及びその製品	23	4.0	2.5%	10	▲ 7.5	1.7%	214	7.1	91	▲ 8.9		
9	34	石けん、有機界面活性剤、調製潤滑剤、ろう等	22	17.8	2.3%	9	11.6	1.5%	171	7.1	72	▲ 0.7		
10	85	電気機器、AV機器など	18	▲ 2.5	1.9%	74	▲ 14.9	12.4%	164	3.7	687	▲ 10.7		
11	50	繊維類及びその製品	16	▲ 21.9	1.7%	21	▲ 18.2	3.5%	159	▲ 19.5	186	▲ 16.8		
12	73	鉄鋼製品	17	▲ 0.6	1.8%	11	▲ 10.6	1.8%	153	0.6	98	▲ 6.1		
13	96	他の雑品(オムツなど)	19	▲ 0.5	2.0%	13	▲ 26.7	2.1%	143	5.9	105	▲ 15.3		
14	76	アルミニウム及びその製品	14	3.9	1.5%	6	▲ 17.5	0.9%	113	2.1	50	▲ 11.6		
15	38	各種の化学工業生産品	13	7.9	1.4%	11	6.4	1.8%	112	1.1	93	▲ 1.3		
16	00	未分類	13	▲ 8.1	1.3%	17	▲ 5.5	2.8%	109	▲ 15.8	144	▲ 14.2		
17	28	無機化学品及び貴金属、希土類金属	11	16.5	1.2%	5	4.0	0.8%	101	9.6	44	5.0		
18	70	ガラス及びその製品	11	▲ 6.9	1.2%	6	▲ 14.5	1.0%	92	13.6	58	0.4		
19	01	肉及び食用のくず肉、酪農品、魚介類など	11	66.0	1.1%	4	53.3	0.8%	84	▲ 19.5	29	▲ 2.5		
20	25	塩、硫黄、土石類、石灰及びセメントなど	9	9.0	0.9%	1	8.5	0.1%	78	▲ 6.9	6	▲ 10.9		
上位20品目合計			893	▲ 0.5	94.3%	512	▲ 64.2	86.1%	8,671	▲ 2.8	4,694	▲ 169.6		
TOTAL			948	▲ 0.3	100.0%	594	▲ 5.6	100.0%	9,156	▲ 2.6	5,469	▲ 8.3		

2016年1-10月中国発日本向け海上コンテナ貨物 : 日中復航

NO.注2	HSコード※注1	品目名	2016年10月						2016年1-10月累計					
			輸入量(1000t)			輸入額(10億円)			輸入量(1000t)			輸入額(10億円)		
			前年比	シェア		前年比	シェア		前年比	シェア		前年比	シェア	
1	84	機械類	200	0.7	11.6%	138	▲ 17.3	15.0%	2,495	▲ 2.4	1,671	▲ 13.3		
2	39	プラスチック及びその製品	126	5.0	7.3%	37	▲ 17.5	4.0%	1,280	7.6	410	▲ 10.7		
3	73	鉄鋼製品	117	▲ 12.5	6.8%	23	▲ 20.3	2.5%	1,221	▲ 1.2	254	▲ 14.1		
4	06	野菜、穀物、果実、採油用種子、茶など	129	1.9	7.5%	19	▲ 14.3	2.1%	1,208	▲ 0.4	210	▲ 7.4		
5	50	繊維類及びその製品	128	▲ 10.2	7.5%	174	▲ 28.8	18.9%	1,170	0.6	1,837	▲ 15.9		
6	16	調製食料品、飲料、アルコール、食酢など	112	▲ 7.2	6.5%	34	▲ 21.5	3.7%	1,136	▲ 3.6	376	▲ 15.2		
7	28	無機化学品及び貴金属、希土類金属	85	▲ 0.6	5.0%	12	▲ 27.2	1.4%	836	▲ 1.1	138	▲ 23.0		
8	94	家具、寝具など	70	▲ 5.0	4.1%	38	▲ 22.1	4.1%	716	2.3	399	▲ 9.4		
9	44	木材	65	0.6	3.8%	14	▲ 18.1	1.5%	674	▲ 1.2	150	▲ 12.2		
10	68	石材、セメント製品など	68	▲ 14.4	3.9%	7	▲ 26.4	0.8%	671	▲ 11.6	75	▲ 18.9		
11	85	電気機器、AV機器など	64	▲ 8.2	3.7%	166	▲ 19.2	18.0%	628	▲ 5.0	1,794	▲ 16.2		
12	47	木材パルプ、古紙、板紙など	59	▲ 1.7	3.4%	12	▲ 13.4	1.3%	565	▲ 5.2	124	▲ 8.9		
13	29	有機化学品	51	▲ 8.3	2.9%	22	▲ 9.1	2.4%	533	3.2	240	▲ 9.5		
14	87	自動車部品など	60	2.1	3.5%	35	▲ 17.9	3.8%	503	3.4	343	▲ 9.7		
15	25	塩、硫黄、土石類、石灰及びセメントなど	42	▲ 9.8	2.4%	2	▲ 22.8	0.2%	467	▲ 2.5	20	▲ 12.8		
16	76	アルミニウム及びその製品	46	▲ 3.9	2.7%	13	▲ 25.1	1.4%	449	▲ 0.4	142	▲ 21.2		
17	69	陶磁製品	32	▲ 15.5	1.9%	4	▲ 28.2	0.4%	350	▲ 5.6	43	▲ 15.7		
18	38	各種の化学工業生産品	33	▲ 6.6	1.9%	6	▲ 31.6	0.6%	346	▲ 3.4	68	▲ 17.5		
19	70	ガラス及びその製品	22	▲ 19.7	1.3%	5	▲ 24.4	0.5%	258	▲ 4.3	56	▲ 10.9		
20	72	鉄鋼	23	▲ 32.5	1.4%	4	▲ 31.3	0.4%	246	▲ 22.1	42	▲ 35.8		
上位20品目合計			1,530	▲ 5.4	89.1%	765	▲ 21.6	83.1%	15,750	▲ 1.7	8,390	▲ 14.4		
TOTAL			1,717	▲ 5.0	100.0%	920	▲ 22.2	100.0%	17,643	▲ 1.1	10,131	▲ 14.2		

出所:財務省貿易統計をもとに(公財)日本海事センター作成
注1 当月の重量ベース(累計)の順位に基づく。

図 - 1 北米航路におけるコンテナ輸送量の推移 (単位: TEU)

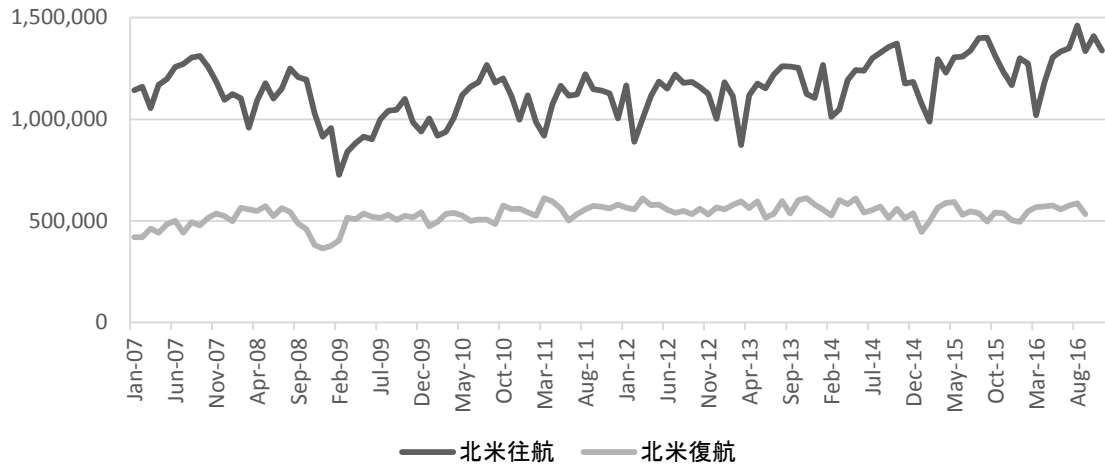


図 - 2 欧州航路におけるコンテナ輸送量の推移 (単位: TEU)

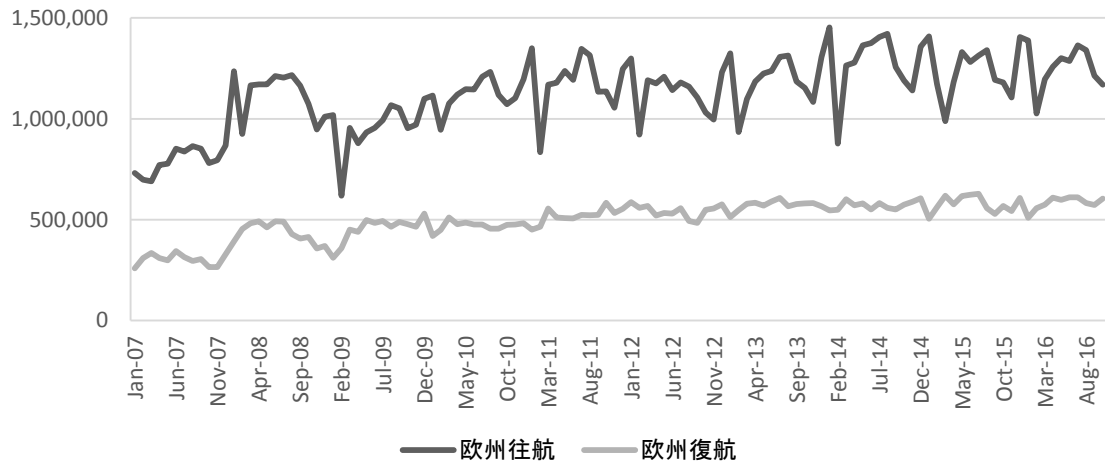


図 - 3 日中航路におけるコンテナ輸送量の推移 (単位: トン)

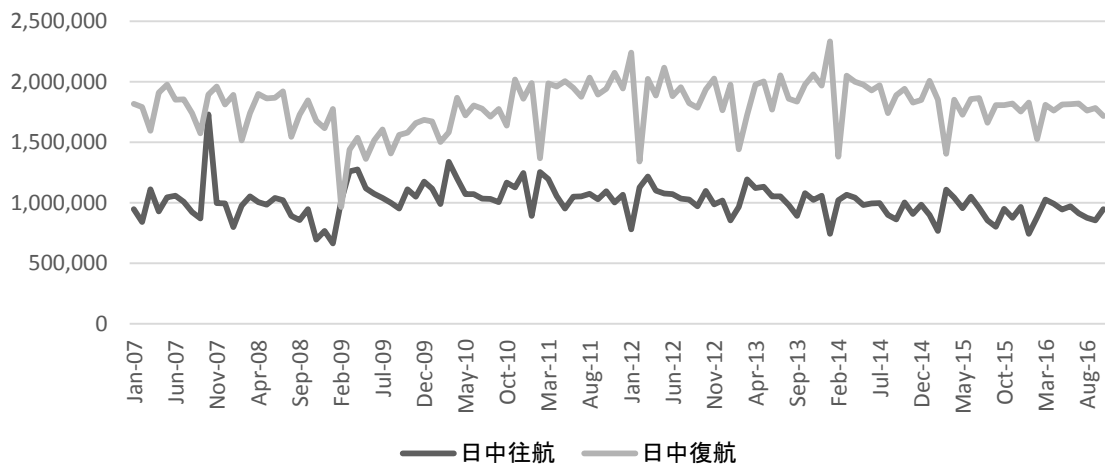


図 - 4 アジア域内航路におけるコンテナ輸送量の推移 (単位 : TEU)

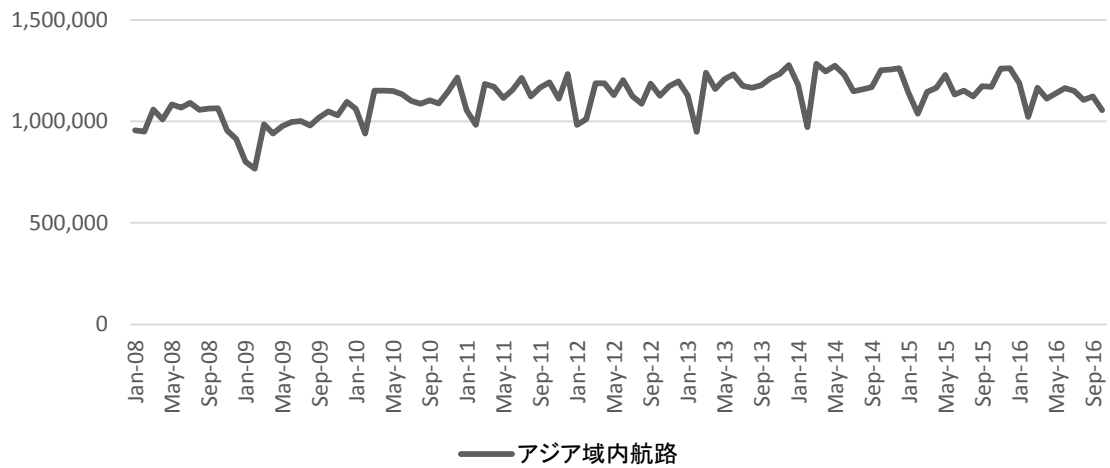


図 - 5 北米航路における運賃指数の推移 (単位 : ドル/TEU)

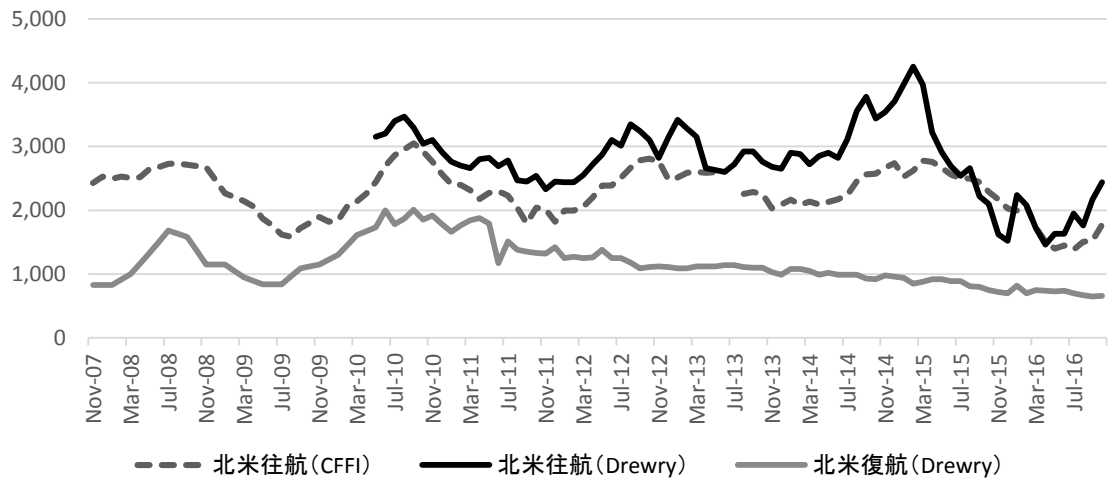


図 - 6 欧州航路における運賃指数の推移 (単位 : ドル/TEU)

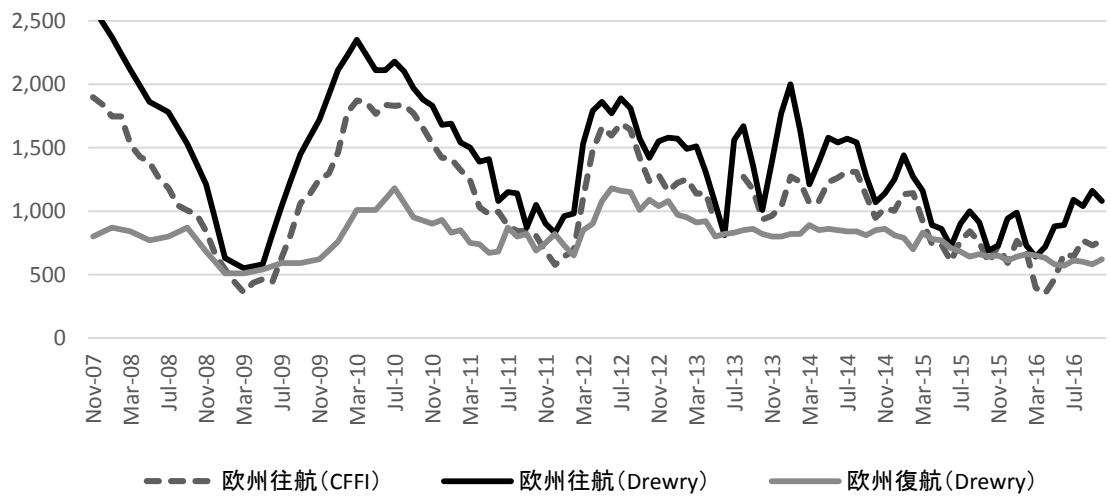
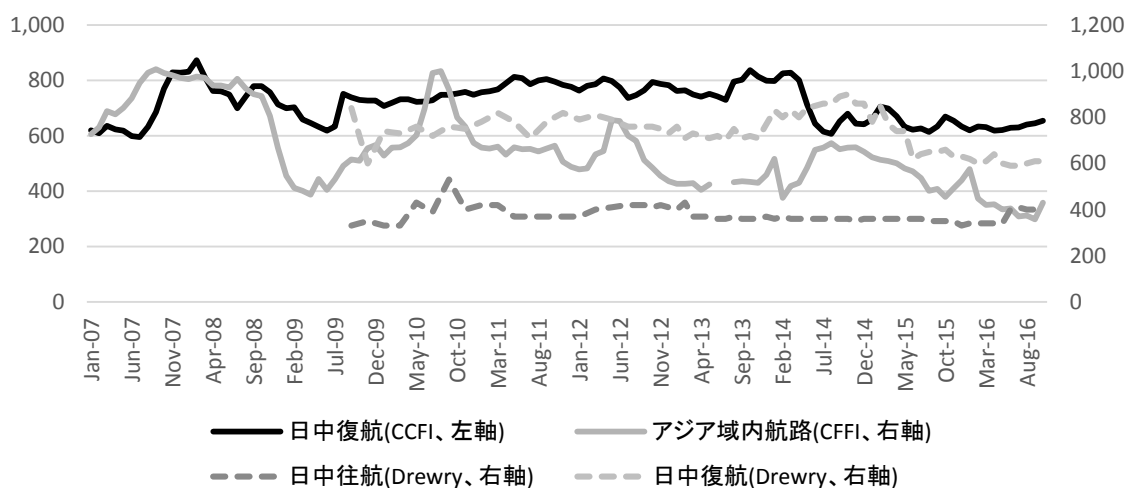


図 - 7 日中航路・アジア域内航路における運賃指数の推移 (単位 : 指数 (左軸)、ドル/TEU (右軸))



(参考) 輸送量・運賃データの出所

- 北米航路輸送量 : PIERS (Port Import/Export Reporting Service) データ
- 欧州航路輸送量 : ELAA (European Liner Affairs Association; 欧州定航協会)、Container Trade Statistics Ltd.
- アジア域内航路輸送量 : SCAGA
 - 注意 1 : アジア域内航路は、日本、中国、韓国、台湾、香港、フィリピン、マレーシア、ベトナム、カンボジア、インドネシア、マレーシア、シンガポールの 12 か国が対象
 - 注意 2 : アジア域内航路の荷動き量については連続性が確保されていない
- 日中航路輸送量 (トンベース) : (公財) 日本海事センター企画研究部 (注意 : 財務省貿易統計に基づきトンベースで推計)
- 北米航路、欧州航路運賃指数 (往航では (CI,Drewry) と示した列、復航) : Drewry "Container Freight Rate Insight":南中国 (塩田) と米国東岸 (ニューヨーク)、英国 (フェリックストウ) 間の運賃
- 北米航路、欧州航路運賃指数 (CFFI) と示した列) : 中国国際海運網ウェブサイト <http://en.shippingchina.com/scfi/index/index.html>
- アジア域内航路運賃指数 (毎月) : 中国国際海運網ウェブサイト (中国・東南アジア間航路の運賃指数) Drewry "Container Freight Rate Insight":Intra-Ajia Freight Rate Index(US\$/FEU)
- 日中航路運賃指数 :
 - Clarkson Research "China Intelligence Monthly" (上海航運交易所発表の中国輸出コンテナ運賃指数 ((CFFI) と示した列)) : **Drewry "Container Freight Rate Insight" (中国 (上海) と東京/横浜間の運賃) : 2014 年 4 月発表の資料より変更**
- BDI (バルチック海運指数) :
 - トランプデータサービス "World Maritime Analysis"
- 円ドルレート :
 - FRB ウェブサイト <http://www.federalreserve.gov/econresdata/releases/statisticsdata.htm>