

## 主要コンテナ航路の荷動き動向（速報値※）

（公財）日本海事センター・企画研究部

（公財）日本海事センター・企画研究部は、PIERS（Port of Import/Export Reporting Service）の統計データを基に、『日本・アジア / 米国間のコンテナ貨物の荷動き動向』を毎月発表しております。それに加えて、欧州航路、日中航路、アジア域内航路の荷動き動向も発表しております。

### 主要航路の荷動きのポイント

**北米航路** 往航（2016年7月）1,357,202TEU（1.4%増）（2015年7月：1,338,983TEU）

復航（2016年5月）576,701 TEU（2.9%減）（2015年5月：593,624 TEU）

- 北米往航（アジアから米国）は、前年比1.4%増となり3か月連続の増加。1-7月の累計は2.8%増。2016年7月の中国（塩田）-ニューヨーク間の運賃は上昇し1,950ドル/TEU。
- 北米復航（米国からアジア）は、前年比2.9%減となり、2か月連続のマイナスとなった。1-5月の累計は2.1%増。2016年のニューヨーク-中国（塩田）間の運賃は2月以降750ドル/TEU前後で推移していたが、7月は700ドル/TEUにまで下落。

**欧州航路** 往航（2016年7月）1,361,348TEU（4.0%増）（2015年7月：1,308,440TEU）

復航（2016年7月）609,889TEU（3.1%減）（2015年7月：629,405TEU）

- 欧州往航（アジアから欧州）は前年比4.0%増となり2か月連続の増加。2016年の中国（塩田）-英国（フェリックストウ）間の運賃は3月を底に上昇基調を維持し、7月は前年比21.1%増の1,090ドル/TEU。
- 欧州復航（欧州からアジア）は前年比3.1%減となり3か月連続の減少。2016年に入り、英国（フェリックストウ）-中国（塩田）間の運賃は2月以降下落基調に転じていたが、7月は610ドル/TEUにまで回復。

**日中航路** 往航（2016年7月）914,138トン（4.5%減）（2015年7月：957,614トン）

復航（2016年7月）1,819,801トン（2.5%減）（2015年7月：1,866,407トン）

- 日中往航（日本から中国）は、前年比4.5%減。金額ベースでは前年比13.7%減の5,686億円で5か月連続のマイナス。2016年の横浜-上海間の運賃は340ドル/TEUで推移していたが、5月を底に上昇しており7月は410ドル/TEU。
- 日中復航（中国から日本）は、前年比2.5%減で2か月連続のマイナス。金額ベースでは前年比20.5%減の9,672億円で4か月連続のマイナス。2016年7月の上海-横浜間の運賃は横ばいの590ドル/TEU。

**アジア域内航路**（2016年7月）1,149,172TEU（2.3%増）（2015年7月：1,123,278TEU）

- アジア域内航路（日中韓台香+SEAN）は、前年比2.3%増となり2か月連続のプラス。アジア域内コンテナ運賃指数は、2016年に入り多くの航路で横ばいが続く。

注1：速報値ベースでの発表のため、後に修正が加わる場合がある。

注2：日中航路荷動き量は財務省「貿易統計」をもとにした（公財）日本海事センターによるトンベースでの推計。

注3：運賃指数は Drewry, *Container Freight Rate Insight*, Jul 2016 に基づく

表 主要航路のコンテナ荷動き量と運賃指数 (2016年9月14日時点)

年 別	四 半 期 別	北米航路								欧州航路				日中航路(トンベース)						アジア域内航路			(参考) BDI	(参考) 円/ドルレート			
		アジア⇒米国				米国⇒アジア				アジア⇒欧州				日本⇒中国			中国⇒日本			荷動き量	伸び率	運賃指数 (CFFI)					
		荷動き量	伸び率	運賃指数 (CLDrewry)	運賃指数 (CFFI)	荷動き量	伸び率	運賃指数 (CLDrewry)	運賃指数 (CFFI)	荷動き量	伸び率	運賃指数 (CLDrewry)	運賃指数 (CFFI)	荷動き量	伸び率	運賃指数 (Drewry)	荷動き量	伸び率	運賃指数 (CCFI)						運賃指数 (Drewry)		
TEU	%	ドル/TEU	ドル/TEU	TEU	%	ドル/TEU	ドル/TEU	TEU	%	ドル/TEU	ドル/TEU	TEU	%	ドル/TEU	トン	%	ドル/TEU	トン	%	指数	ドル/TEU						
2011年		13,143,905	0.4	2,621	2,151	6,714,336	7.3	1,534	14,195,700	5.3	1,213	969	6,231,200	10.7	773	12,732,529	-5.0	387	23,029,579	10.0	787	782	13,709,176	4.4	652	1,548	79.7
2012年		13,378,489	1.8	2,898	2,421	6,703,117	-0.2	1,210	13,639,800	-3.9	1,559	1,300	6,507,800	4.4	993	12,516,675	-1.7	408	22,791,306	-1.0	777	769	13,598,311	-0.8	642	918	79.8
2013年		13,838,147	3.4	2,866	2,381	6,868,887	2.5	1,096	14,350,527	5.2	1,376	1,104	6,858,618	5.4	861	12,413,438	-0.8	373	22,654,619	-0.6	774	726	14,157,170	4.1	516	1,214	97.6
2014年		14,722,193	6.4	3,184	2,335	6,666,829	-2.9	998	15,385,041	7.2	1,434	1,154	6,853,149	-0.1	842	11,513,401	-7.3	360	22,897,771	1.1	704	848	14,428,269	1.9	612	1,104	105.9
2015年		15,057,632	2.3	2,807	2,487	6,385,868	-4.2	839	14,823,317	-3.7	959	796	6,920,649	1.0	705	11,240,453	-2.4	354	21,424,869	-6.4	652	697	14,186,393	-1.7	548	713	121.0
2013年	1-3月期	3,169,764	3.6	3,283	2,567	1,731,439	0.0	1,100	3,355,817	-0.1	1,523	1,205	1,638,558	1.1	943	3,014,774	-3.5	400	5,144,918	-8.3	758	733	3,314,154	4.1	513	797	92.3
	4-6月期	3,444,870	-0.2	2,630	2,593	1,674,953	-2.2	1,127	3,646,964	3.5	1,060	1,027	1,741,341	10.7	847	3,307,848	1.7	367	5,751,097	-2.3	745	717	3,599,972	2.2	497	889	98.6
	7-9月期	3,740,947	4.4	2,853	2,274	1,668,079	3.0	1,117	3,806,198	9.5	1,530	1,220	1,749,597	12.9	847	2,927,353	-3.5	363	5,750,647	3.3	776	720	3,517,196	3.5	521	1,297	98.9
	10-12月期	3,482,566	6.0	2,697	2,124	1,794,416	8.3	1,040	3,541,548	6.4	1,390	978	1,729,122	0.7	807	3,163,464	1.8	363	6,007,957	4.9	817	733	3,740,681	7.0	529	1,873	100.4
2014年	1-3月期	3,328,427	5.0	2,833	2,129	1,684,719	-2.7	1,070	3,594,992	7.1	1,617	1,188	1,695,451	3.5	843	2,831,781	-6.1	363	5,767,549	12.1	817	820	3,434,015	3.6	524	1,365	102.7
	4-6月期	3,675,375	6.7	2,857	2,131	1,733,752	3.5	1,000	4,018,354	10.2	1,503	1,190	1,701,862	-2.3	853	3,019,434	-8.7	360	5,907,173	2.7	720	830	3,751,677	4.2	585	983	102.1
	7-9月期	3,984,491	6.5	3,483	2,418	1,638,397	-1.8	970	4,083,928	7.3	1,463	1,247	1,689,309	-3.4	830	2,763,292	-5.6	360	5,603,404	-2.6	625	870	3,473,467	-1.2	673	952	104.0
	10-12月期	3,733,900	7.2	3,563	2,660	1,609,961	-10.3	953	3,687,767	4.1	1,153	991	1,766,527	2.2	840	2,898,894	-8.4	357	5,619,645	-6.5	655	873	3,769,110	0.8	663	1,114	114.5
2015年	1-3月期	3,359,817	0.9	4,067	2,643	1,510,010	-10.4	890	3,557,951	-1.0	1,290	1,068	1,682,645	-0.8	773	2,778,924	-1.9	360	5,268,910	-8.6	687	800	3,323,237	-3.2	618	613	119.1
	4-6月期	3,843,513	4.6	2,940	2,661	1,712,408	-1.2	910	3,783,640	-5.8	823	694	1,833,068	7.7	753	3,051,607	1.1	360	5,437,402	-8.0	642	700	3,500,638	-6.7	581	629	121.4
	7-9月期	4,141,460	3.9	2,473	2,481	1,581,779	-3.5	833	3,825,069	-6.3	937	787	1,716,061	1.6	660	2,616,355	-5.3	353	5,334,845	-4.8	625	647	3,586,287	3.2	502	977	122.2
	10-12月期	3,712,842	-0.6	1,747	2,161	1,581,671	-1.8	723	3,656,657	-0.8	787	637	1,688,875	-4.4	633	2,793,568	-3.6	343	5,383,712	-4.2	653	640	3,776,230	0.2	491	631	121.4
2015年	1月	1,076,013	-15.1	3,980	2,529	444,647	-19.9	940	1,404,222	-3.4	1,440	1,134	503,963	-7.7	790	901,240	21.1	360	2,008,906	-13.9	659	780	1,140,273	-3.3	627	725	118.3
	2月	988,309	-2.4	4,250	2,622	499,004	-5.3	850	1,168,131	33.3	1,270	1,143	561,204	2.4	700	769,078	-24.7	360	1,853,237	34.1	705	850	1,038,129	6.9	616	539	118.8
	3月	1,295,495	23.6	3,970	2,778	566,359	-5.9	880	985,598	-22.1	1,160	926	617,478	2.7	830	1,108,606	4.0	360	1,406,768	-31.4	698	770	1,144,835	-10.8	610	576	120.4
	4月	1,230,116	3.0	3,220	2,759	588,589	1.0	920	1,178,061	-7.9	890	738	580,256	1.6	780	1,043,921	0.2	360	1,852,590	-7.4	671	740	1,166,110	-6.4	600	591	119.5
	5月	1,305,489	5.1	2,910	2,668	593,624	-2.7	920	1,327,750	-2.7	860	739	624,735	7.7	770	956,704	-2.6	360	1,727,220	-12.6	632	740	1,229,068	-3.6	578	597	120.8
	6月	1,307,907	5.5	2,690	2,557	530,195	-2.0	890	1,277,829	-7.1	720	604	628,077	14.1	710	1,050,981	5.6	360	1,857,592	-3.8	622	620	1,105,460	-10.2	566	699	123.8
	7月	1,338,983	2.9	2,540	2,504	547,618	-1.0	890	1,308,440	-6.9	900	765	629,405	8.1	680	957,614	-4.0	360	1,866,407	-5.4	627	640	1,123,278	-2.1	536	975	123.3
	8月	1,400,615	5.6	2,660	2,496	537,576	-5.9	810	1,332,348	-6.2	1,000	841	558,326	0.1	640	855,789	-5.1	350	1,661,323	-4.6	614	650	1,207,808	4.4	482	1,066	123.0
	9月	1,401,861	3.4	2,220	2,444	496,585	-3.3	800	1,184,281	-5.8	910	755	528,330	-3.9	660	802,951	-7.1	350	1,807,115	-4.4	634	650	1,255,201	7.4	489	889	120.1
	10月	1,313,272	-4.4	2,100	2,284	540,308	-3.4	750	1,168,612	-1.8	690	595	558,714	-2.6	640	950,320	-5.3	350	1,806,892	-6.9	670	660	1,253,871	0.1	455	793	120.0
	11月	1,232,081	4.8	1,620	2,173	537,899	4.9	720	1,095,894	-3.9	730	726	534,555	-9.0	650	876,599	-3.6	350	1,821,723	-0.3	655	630	1,259,766	0.3	492	582	122.6
	12月	1,167,489	-1.4	1,520	2,028	503,464	-6.3	700	1,392,151	2.5	940	591	595,606	-1.6	610	966,649	-2.0	330	1,755,096	-5.1	634	630	1,262,593	0.1	527	519	121.6
2016年	1月	1,301,133	20.9	2,240	1,993	492,110	10.7	820	1,380,294	-1.7	990	765	508,538	0.9	640	745,588	-17.3	340	1,829,294	-8.9	620	620	1,189,870	4.3	575	386	118.2
	2月	1,274,804	29.0	2,080	2,068	544,605	9.1	700	1,031,325	-11.7	730	684	556,845	-0.8	660	882,211	14.7	340	1,527,419	-17.6	634	600	1,022,400	-1.5	448	307	114.6
	3月	1,020,573	-21.2	1,720	1,724	567,367	0.2	750	1,200,557	21.8	640	395	574,097	-7.0	650	1,026,161	-7.4	340	1,810,766	28.7	631	610	1,166,469	1.9	420	383	112.9
	4月	1,181,931	-3.9	1,460	1,511	567,081	-3.7	740	1,258,231	6.8	720	349	608,123	4.8	630	992,129	-5.0	340	1,762,486	-4.9	618	640	1,111,614	-4.7	423	607	109.6
	5月	1,307,473	0.2	1,630	1,398	576,701	-2.9	730	1,302,457	-1.9	880	467	597,658	-4.3	580	944,052	-1.3	340	1,812,707	4.9	621	600	1,138,834	-7.3	401	620	108.8
	6月	1,337,034	2.2	1,630	1,450			740	1,288,850	0.9	890	665	609,959	-2.9	570	973,040	-7.4	400	1,816,636	-2.2	629	590	1,164,512	5.3	405	608	105.4
	7月	1,357,202	1.4	1,950	1,382			700	1,361,348	4.0	1,090	642	609,889	-3.1	610	914,138	-4.5	410	1,819,801	-2.5	631	590	1,149,172	2.3	371	707	104.2

図 - 1 北米航路におけるコンテナ輸送量の推移 (単位: TEU)

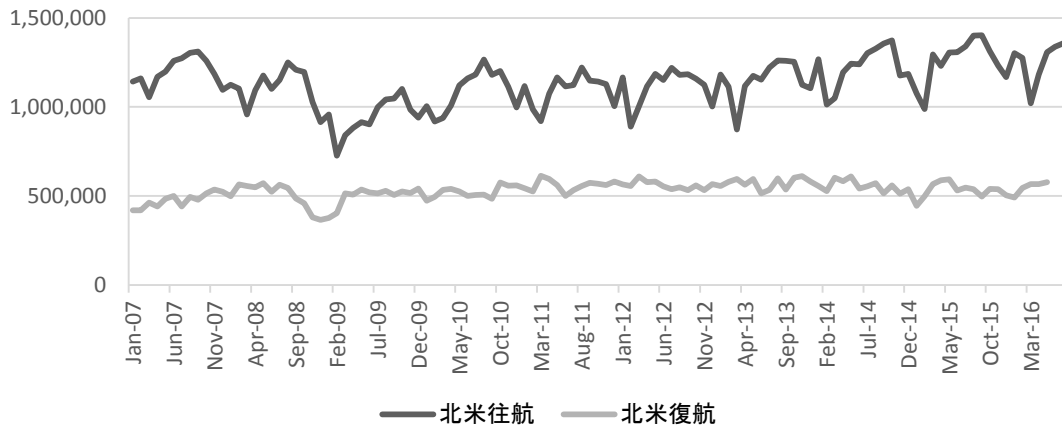


図 - 2 欧州航路におけるコンテナ輸送量の推移 (単位: TEU)

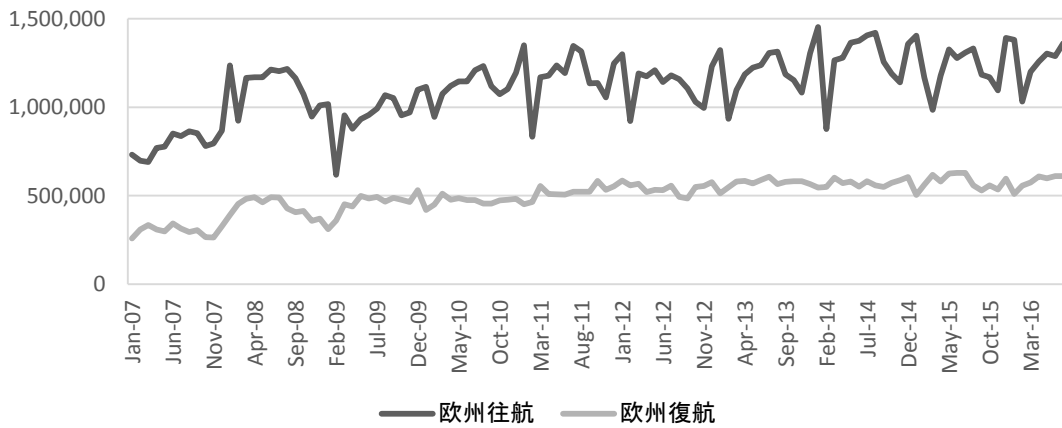


図 - 3 日中航路におけるコンテナ輸送量の推移 (単位: トン)

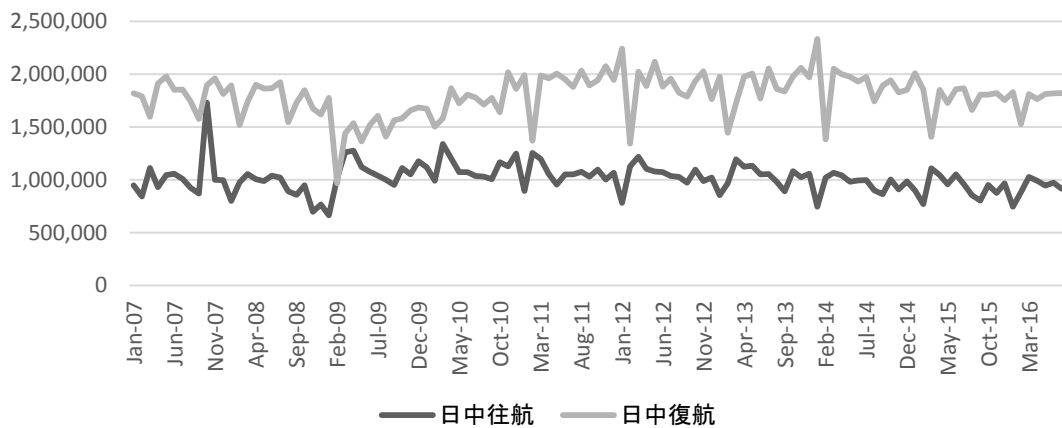


図 - 4 アジア域内航路におけるコンテナ輸送量の推移 (単位: TEU)

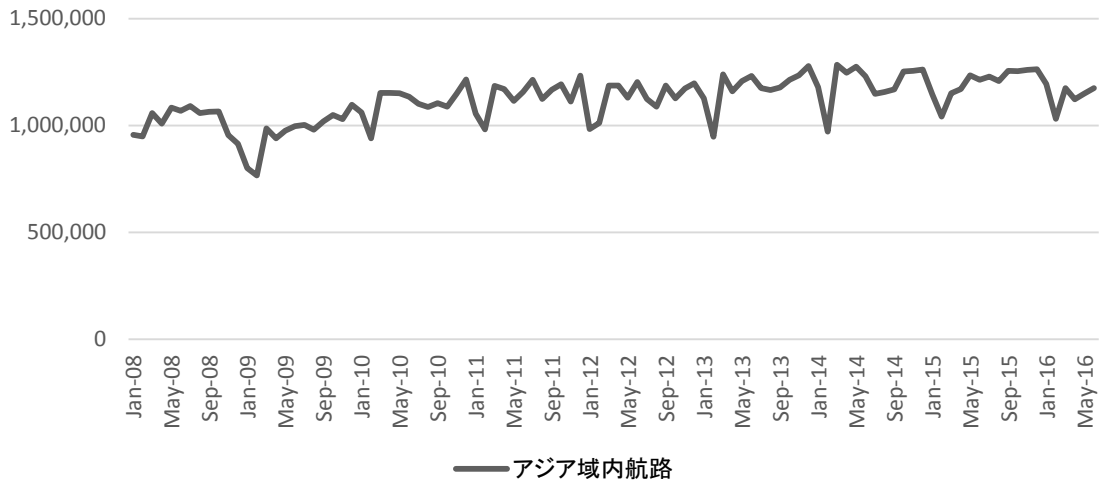


図 - 5 北米航路における運賃指数の推移 (単位: ドル/TEU)

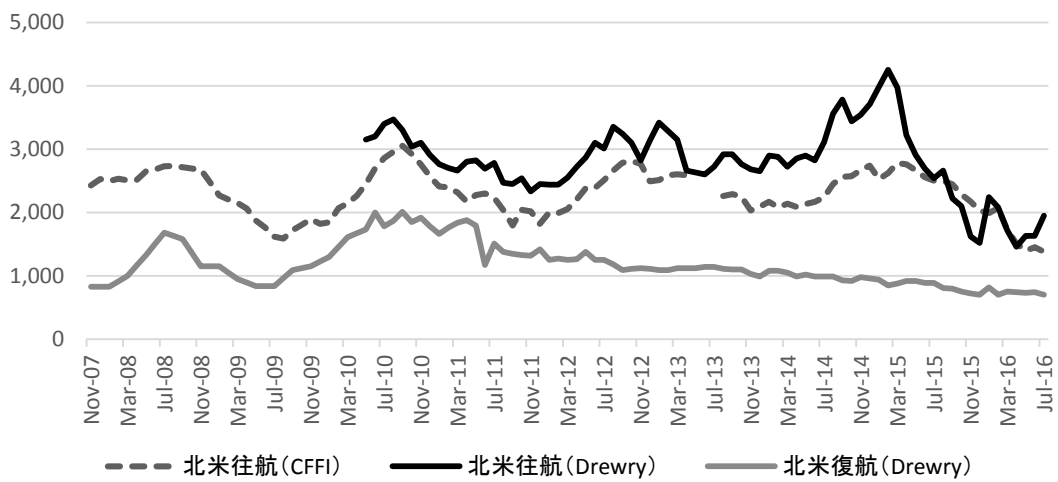


図 - 6 欧州航路における運賃指数の推移 (単位: ドル/TEU)

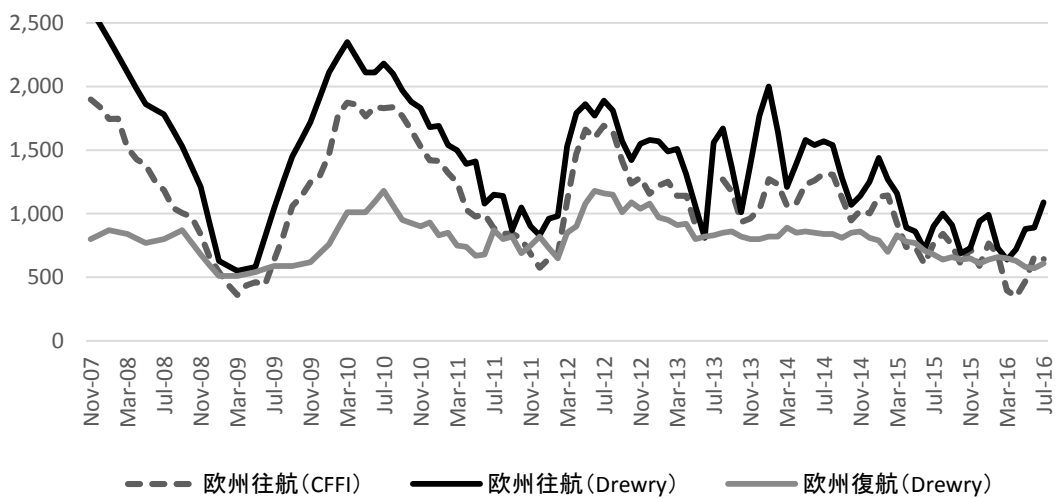
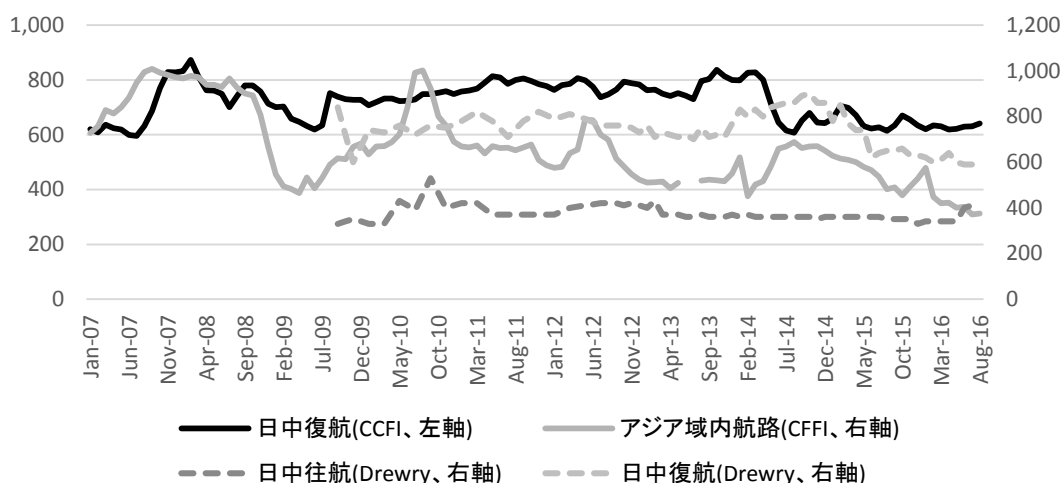


図 - 7 日中航路・アジア域内航路における運賃指数の推移 ( 単位 : 指数 ( 左軸 )、ドル/TEU ( 右軸 ) )



**( 参考 ) 輸送量・運賃データの出所**

- 1.北米航路輸送量 : PIERS ( Port Import/Export Reporting Service ) データ
- 2.欧州航路輸送量 : ELAA ( European Liner Affairs Association; 欧州定航協会 )、Container Trade Statistics Ltd.
- 3.アジア域内航路輸送量 : SCAGA
  - 注意 1 : アジア域内航路は、日本、中国、韓国、台湾、香港、フィリピン、マレーシア、ベトナム、カンボジア、インドネシア、マレーシア、シンガポールの 12 か国が対象
  - 注意 2 : アジア域内航路の荷動き量については連続性が確保されていない
- 4.日中航路輸送量 ( トンベース ) : ( 公財 ) 日本海事センター企画研究部 ( 注意 : 財務省貿易統計に基づきトンベースで推計 )
- 5.北米航路、欧州航路運賃指数 ( 往航では ( CI,Drewry ) と示した列、復航 ) : Drewry “Container Freight Rate Insight”:南中国 ( 塩田 ) と米国東岸 ( ニューヨーク )、英国 ( フェリックストウ ) 間の運賃
- 6.北米航路、欧州航路運賃指数( ( CFFI ) と示した列 ) : 中国国際海運網ウェブサイト <http://en.shippingchina.com/scfi/index/index.html>
- 7.アジア域内航路運賃指数 ( 毎月 ) : 中国国際海運網ウェブサイト ( 中国・東南アジア間航路の運賃指数 )
- 8.日中航路運賃指数 :
  - ・ Clarkson Research “China Intelligence Monthly“ ( 上海航運交易所発表の中国輸出コンテナ運賃指数 ( ( CFFI ) と示した列 ) ) : **Drewry “Container Freight Rate Insight” ( 中国 ( 上海 ) と東京/横浜間の運賃 ) : 2014 年 4 月発表の資料より変更**
- 9.BDI ( バルチック海運指数 ) :
  - ・ トランプデータサービス "World Maritime Analysis"
- 10.円ドルレート :
  - ・ FRB ウェブサイト <http://www.federalreserve.gov/econresdata/releases/statisticsdata.htm>