

主要コンテナ航路の荷動き動向（速報値※）

（公財）日本海事センター・企画研究部

（公財）日本海事センター・企画研究部は、PIERS（Port of Import/Export Reporting Service）の統計データを基に、『日本・アジア / 米国間のコンテナ貨物の荷動き動向』を毎月発表しております。それに加えて、欧州航路、日中航路、アジア域内航路の荷動き動向も発表しております。

主要航路の荷動きのポイント

北米航路 往航（2016年5月）1,310,996TEU（0.4%増）（2015年5月：1,305,489TEU）

復航（2016年3月）567,844 TEU（0.3%増）（2015年3月：566,359 TEU）

- 北米往航（アジアから米国）は、前年同月比0.4%増となり3か月ぶりの増加。1-5月の累計は3.4%増。運賃は2016年初の修復で一時上昇したものの3月以降低水準での横ばいが続く。
- 北米復航（米国からアジア）は、前年同月比0.3%増となり、3か月連続の増加。2015年は労働争議終息後もドル高と新興国での需要低迷を理由に米国輸出は伸びなかった影響よるものとみられる。Drewryによると運賃（ニューヨーク→塩田間）は14年7月以降下落傾向を示し、16年4月は740ドル/TEU。

欧州航路 往航（2016年4月）1,256,926TEU（6.7%増）（2015年4月：1,178,061TEU）

復航（2016年4月）553,628TEU（4.6%減）（2015年4月：580,256TEU）

- 欧州往航（アジアから欧州）は前年同月比6.7%増となり2か月連続の増加。3月を底に運賃は上昇基調に転じている。
- 欧州復航（欧州からアジア）は前年同月比4.6%減。Drewryによると運賃は16年に入り650ドル/TEU前後で推移。

日中航路 往航（2016年4月）992,117トン（5.0%減）（2015年4月：1,043,921トン）

復航（2016年4月）1,760,753トン（5.0%減）（2015年4月：1,852,590トン）

- 日中往航（日本から中国）は、前年同月比5.0%減。金額ベースでは前年同月比6.9%減の5,859億円。Drewryによると横浜・上海間の運賃は、16年に入り340ドル/TEUで推移。
- 日中復航（中国から日本）は、前年同月比5.0%減で2か月ぶりに減少。金額ベースでも前年同月比15.3%減の1兆90億円で2か月ぶりの減少。Drewryによると運賃は16年3月以降2か月連続で上昇している。

アジア域内航路（2016年4月）1,121,672TEU（1.9%減）（2015年4月：1,142,842TEU）

- アジア域内航路（日中韓台香+ASEAN）は、前年同月比1.9%減。Drewryによれば、4月の日本発の運賃レベルは、タイ向けがUS\$ 440/20ft(前年比-16%)、US\$ 710/40ft(同-14%)であり、香港向けやインドネシア向け運賃も下落している。

注1：速報値ベースでの発表のため、後に修正が加わる場合がある。

注2：日中航路荷動き量は財務省「貿易統計」をもとにした（公財）日本海事センターによるトンベースでの推計。

表 主要航路のコンテナ荷動き量と運賃指数(2016年6月15日時点)

年 別 四 半 期 別	北米航路								欧州航路								日中航路(トンベース)								アジア域内航路						(参考)	(参考)
	アジア⇒米国				米国⇒アジア				アジア⇒欧州				欧州⇒アジア				日本⇒中国				中国⇒日本				アジア域内航路			BDI	円/ドル			
	荷動き量	伸び率	運賃指数 (CLDrewry)	運賃指数 (CFFI)	荷動き量	伸び率	運賃指数 (CLDrewry)	運賃指数 (CFFI)	荷動き量	伸び率	運賃指数 (CLDrewry)	運賃指数 (CFFI)	荷動き量	伸び率	運賃指数 (CLDrewry)	運賃指数 (CFFI)	荷動き量	伸び率	運賃指数 (CCFI)	運賃指数 (Drewry)	荷動き量	伸び率	運賃指数 (CFFI)	荷動き量	伸び率	運賃指数 (CFFI)	指数	円/ドル				
	TEU	%	ドル/TEU	ドル/TEU	TEU	%	ドル/TEU	ドル/TEU	TEU	%	ドル/TEU	ドル/TEU	TEU	%	ドル/TEU	ドル/TEU	トン	%	ドル/TEU	トン	%	指数	ドル/TEU	TEU	%	ドル/TEU	指数	円/ドル				
2015年	2007年	14,411,470	1.2	2,935	2,323	5,712,764	17.5	950	9,514,588	31.4	2,019	1,596	3,292,052	n.a.	648	12,465,104	11.0	n.a.	21,785,726	1.2	671	n.a.	12,086,627	17.5	898	7,090	117.8					
	2008年	13,303,689	-7.7	2,943	2,599	6,061,370	6.1	1,256	13,493,765	n.a.	1,741	1,229	5,234,790	n.a.	785	11,044,089	-11.4	n.a.	21,121,023	-3.1	772	n.a.	12,270,535	1.5	907	6,347	103.4					
	2009年	11,336,883	-14.8	1,402	1,895	5,991,194	-1.2	1,001	11,493,357	-14.8	1,101	740	5,458,298	4.3	826	12,744,634	15.4	n.a.	18,102,403	-14.3	689	n.a.	11,645,237	-5.1	559	2,613	93.7					
	2010年	13,093,013	15.4	3,059	2,548	6,257,572	4.4	1,785	13,476,500	17.3	2,032	1,718	5,631,300	3.2	965	13,408,985	5.2	402	20,941,971	15.7	735	743	13,125,155	12.7	782	2,761	87.8					
	2011年	13,143,905	0.4	2,621	2,151	6,714,336	7.3	1,534	14,195,700	5.3	1,213	969	6,231,200	10.7	773	12,732,529	-5.0	387	23,029,579	10.0	787	782	13,709,176	4.4	652	1,548	79.7					
	2012年	13,378,489	1.8	2,898	2,421	6,703,117	-0.2	1,210	13,639,800	-3.9	1,559	1,300	6,507,800	4.4	993	12,516,675	-1.7	408	22,791,306	-1.0	777	769	13,598,311	-0.8	642	918	79.8					
	2013年	13,838,147	3.4	2,866	2,381	6,868,887	2.5	1,096	14,350,527	5.2	1,376	1,104	6,858,618	5.4	861	12,413,438	-0.8	373	22,654,619	-0.6	774	726	14,157,170	4.1	516	1,214	97.6					
	2014年	14,722,193	6.4	3,184	2,335	6,666,829	-2.9	998	15,385,041	7.2	1,434	1,154	6,853,149	-0.1	842	11,513,401	-7.3	360	22,897,771	1.1	704	848	14,428,269	1.9	612	1,104	105.9					
	2015年	15,057,632	2.3	2,807	2,487	6,385,868	-4.2	839	14,823,317	-3.7	959	796	6,920,649	1.0	705	11,240,453	-2.4	354	21,424,869	-6.4	652	697	14,457,830	0.2	548	713	121.0					
2015年	1-3月期	3,169,764	3.6	3,283	2,567	1,731,439	0.0	1,100	3,355,817	-0.1	1,523	1,205	1,638,558	1.1	943	3,014,774	-3.5	400	5,144,918	-8.3	758	733	3,314,154	4.1	513	797	92.3					
	4-6月期	3,444,870	-0.2	2,630	2,593	1,674,953	-2.2	1,127	3,646,964	3.5	1,060	1,027	1,741,341	10.7	847	3,307,848	1.7	367	5,751,097	-2.3	745	717	3,599,972	2.2	497	889	98.6					
	7-9月期	3,740,947	4.4	2,853	2,274	1,668,079	3.0	1,117	3,806,198	9.5	1,530	1,220	1,749,597	12.9	847	2,927,353	-3.5	363	5,750,647	3.3	776	720	3,517,196	3.5	521	1,297	98.9					
	10-12月期	3,482,566	6.0	2,697	2,124	1,794,416	8.3	1,040	3,541,548	6.4	1,390	978	1,729,122	0.7	807	3,163,464	1.8	363	6,007,957	4.9	817	733	3,740,681	7.0	529	1,873	100.4					
	1-3月期	3,328,427	5.0	2,833	2,129	1,684,719	-2.7	1,070	3,594,992	7.1	1,617	1,188	1,695,451	3.5	843	2,831,781	-6.1	363	5,767,549	12.1	817	820	3,434,015	3.6	524	1,365	102.7					
	4-6月期	3,675,375	6.7	2,857	2,131	1,733,752	3.5	1,000	4,018,354	10.2	1,503	1,190	1,701,862	-2.3	853	3,019,434	-8.7	360	5,907,173	2.7	720	830	3,751,677	4.2	585	983	102.1					
	7-9月期	3,984,491	6.5	3,483	2,418	1,638,397	-1.8	970	4,083,928	7.3	1,463	1,247	1,689,309	-3.4	830	2,763,292	-5.6	360	5,603,404	-2.6	625	870	3,473,467	-1.2	673	952	104.0					
	10-12月期	3,733,900	7.2	3,563	2,660	1,609,961	-10.3	953	3,687,767	4.1	1,153	991	1,766,527	2.2	840	2,898,894	-8.4	357	5,619,645	-6.5	655	873	3,769,110	0.8	663	1,114	114.5					
	1-3月期	3,359,817	0.9	4,067	2,643	1,510,010	-10.4	890	3,557,951	-1.0	1,290	1,068	1,682,645	-0.8	773	2,778,924	-1.9	360	5,268,910	-8.6	687	800	3,317,187	-3.4	618	613	119.1					
	4-6月期	3,843,513	4.6	2,940	2,661	1,712,408	-1.2	910	3,783,640	-5.8	823	694	1,833,068	7.7	753	3,051,607	1.1	360	5,437,402	-8.0	642	700	3,672,574	-2.1	581	629	121.4					
	7-9月期	4,141,460	3.9	2,473	2,481	1,581,779	-3.5	833	3,825,069	-6.3	937	787	1,716,061	1.6	660	2,616,355	-5.3	353	5,334,845	-4.8	625	647	3,691,838	6.3	502	977	122.2					
	10-12月期	3,712,842	-0.6	1,747	2,161	1,581,671	-1.8	723	3,656,657	-0.8	787	637	1,688,875	-4.4	633	2,793,568	-3.6	343	5,383,712	-4.2	653	640	3,776,230	0.2	491	631	121.4					
2015年	1月	1,076,013	-15.1	3,980	2,529	444,647	-19.9	940	1,404,222	-3.4	1,440	1,134	503,963	-7.7	790	901,240	21.1	360	2,008,906	-13.9	659	780	1,144,326	-3.0	627	725	118.3					
	2月	988,309	-2.4	4,250	2,622	499,004	-5.3	850	1,168,131	33.3	1,270	1,143	561,204	2.4	700	769,078	-24.7	360	1,853,237	34.1	705	850	1,042,037	7.3	616	539	118.8					
	3月	1,295,495	23.6	3,970	2,778	566,359	-5.9	880	985,598	-22.1	1,160	926	617,478	2.7	830	1,108,606	4.0	360	1,406,768	-31.4	698	770	1,130,824	-11.9	610	576	120.4					
	4月	1,230,116	3.0	3,220	2,759	588,589	1.0	920	1,178,061	-7.9	890	738	580,256	1.6	780	1,043,921	0.2	360	1,852,590	-7.4	671	740	1,142,842	-8.3	600	591	119.5					
	5月	1,305,489	5.1	2,910	2,668	593,624	-2.7	920	1,327,750	-2.7	860	739	624,735	7.7	770	956,704	-2.6	360	1,727,220	-12.6	632	740	1,316,653	3.3	578	597	120.8					
	6月	1,307,907	5.5	2,690	2,557	530,195	-2.0	890	1,277,829	-7.1	720	604	628,077	14.1	710	1,050,981	5.6	360	1,857,592	-3.8	622	620	1,213,079	-1.4	566	699	123.8					
	7月	1,338,983	2.9	2,540	2,504	547,618	-1.0	890	1,308,440	-6.9	900	765	629,405	8.1	680	957,614	-4.0	360	1,866,407	-5.4	627	640	1,228,828	7.1	536	975	123.3					
	8月	1,400,615	5.6	2,660	2,496	537,576	-5.9	810	1,332,348	-6.2	1,000	841	558,326	0.1	640	855,789	-5.1	350	1,661,323	-4.6	614	650	1,207,808	4.4	482	1,066	123.0					
	9月	1,401,861	3.4	2,220	2,444	496,585	-3.3	800	1,184,281	-5.8	910	755	528,330	-3.9	660	802,951	-7.1	350	1,807,115	-4.4	634	650	1,255,201	7.4	489	889	120.1					
	10月	1,313,272	-4.4	2,100	2,284	540,308	-3.4	750	1,168,612	-1.8	690	595	558,714	-2.6	640	950,320	-5.3	350	1,806,892	-6.9	670	660	1,253,871	0.1	455	793	120.0					
	11月	1,232,081	4.8	1,620	2,173	537,899	4.9	720	1,095,894	-3.9	730	726	534,555	-9.0	650	876,599	-3.6	350	1,821,723	-0.3	655	630	1,259,766	0.3	492	582	122.6					
	12月	1,167,489	-1.4	1,520	2,028	503,464	-6.3	700	1,392,151	2.5	940	591	595,606	-1.6	610	966,649	-2.0	330	1,755,096	-5.1	634	630	1,262,593	0.1	527	519	121.6					
2016年	1月	1,301,697	21.0	2,240	1,993	491,756	10.6	820	1,379,977	-1.7	990	765	508,416	0.9	640	745,622	-17.3	340	1,826,316	-9.1	621	620	1,194,516	4.4	575	386	118.2					
	2月	1,277,576	29.3	2,080	2,068	547,026	9.6	700	1,030,308	-11.8	730	684	556,191	-0.9	660	882,200	14.7	340	1,524,944	-17.7	634	600	1,030,498	-1.1	448	307	114.6					
	3月	1,023,498	-21.0	1,720	1,724	567,844	0.3	750	1,199,002	21.7	640	395	573,322	-7.2	650	1,026,182	-7.4	340	1,808,636	28.6	631	610	1,174,911	3.9	420	383	112.9					
	4月	1,185,257	-3.6	1,460	1,511			740	1,256,926	6.7	720	349	553,628	-4.6	630	992,117	-5.0	340	1,760,753	-5.0	618	640	1,121,672	-1.9	423	607	109.6					
	5月				1,503							398														395	620	108.8				

図 - 1 北米航路におけるコンテナ輸送量の推移 (単位: TEU)

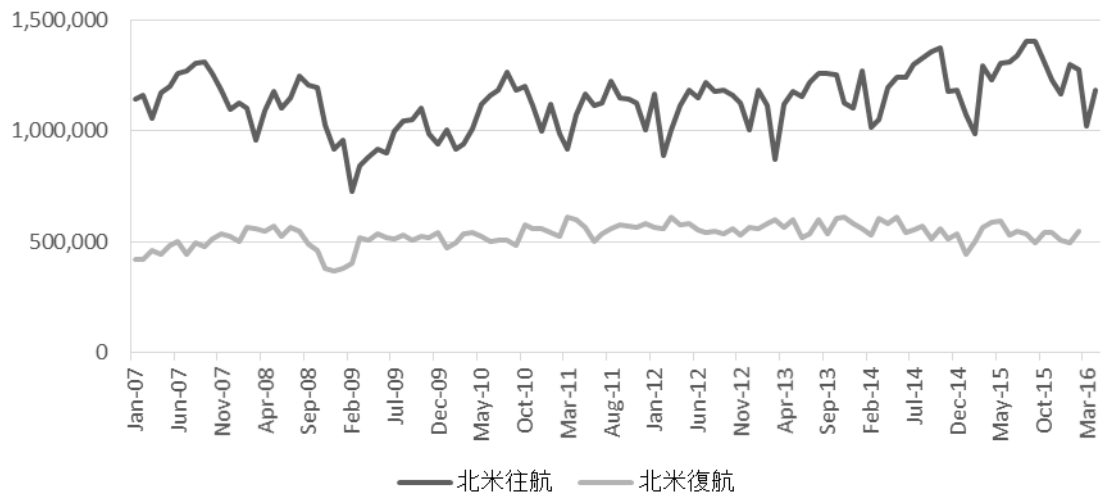


図 - 2 欧州航路におけるコンテナ輸送量の推移 (単位: TEU)

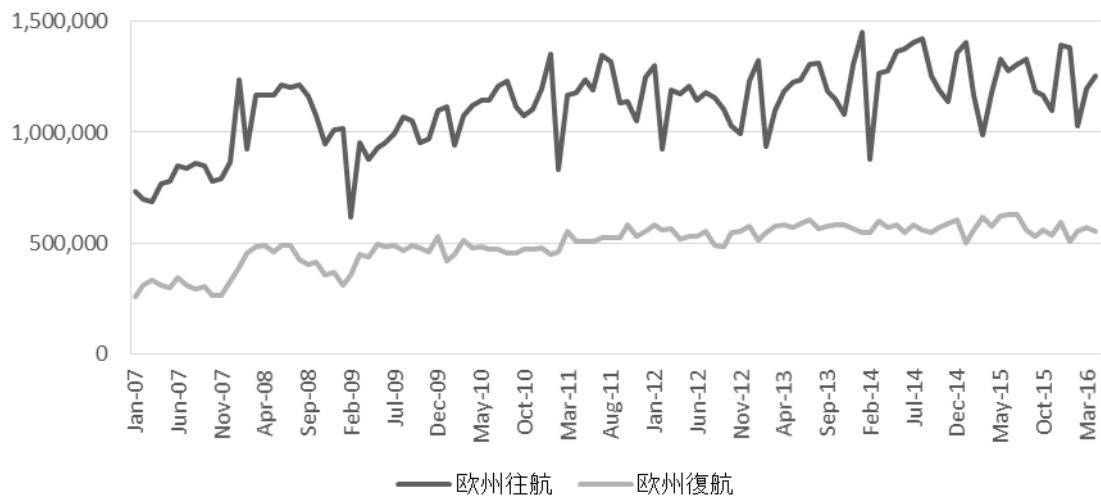


図 - 3 日中航路におけるコンテナ輸送量の推移 (単位: トン)

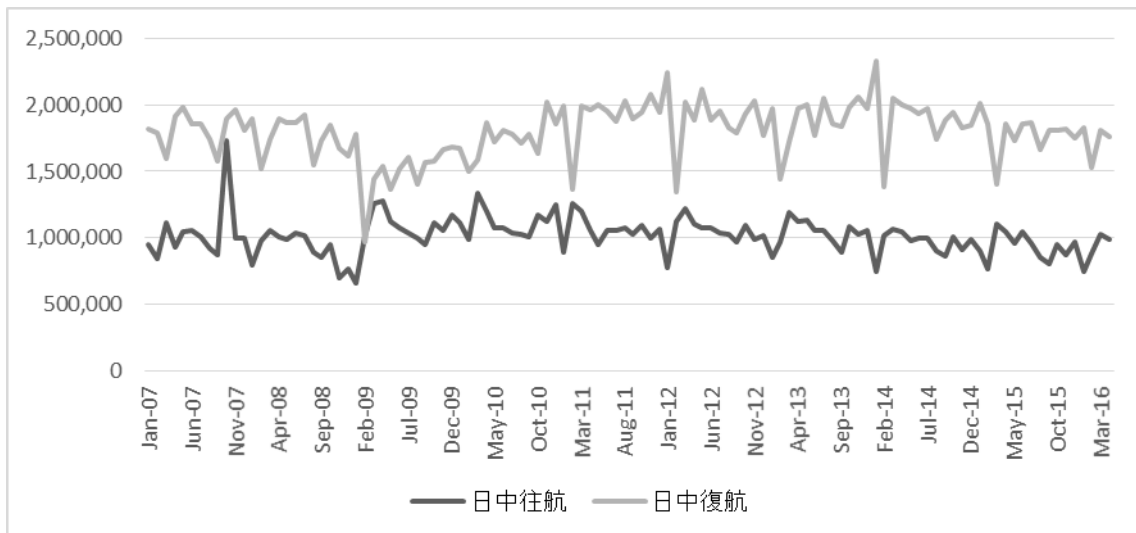


図 - 4 アジア域内航路におけるコンテナ輸送量の推移 (単位: TEU)

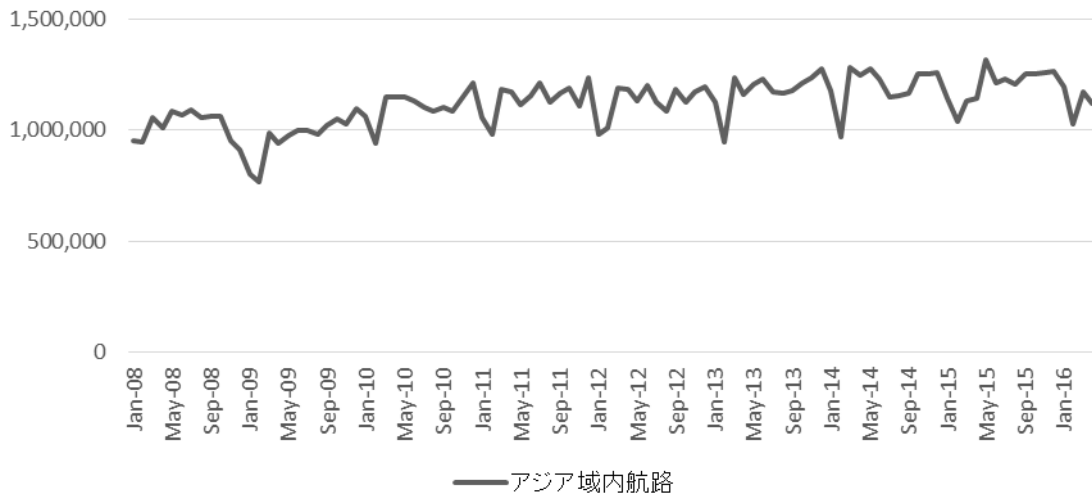


図 - 5 北米航路における運賃指数の推移 (単位: ドル/TEU)

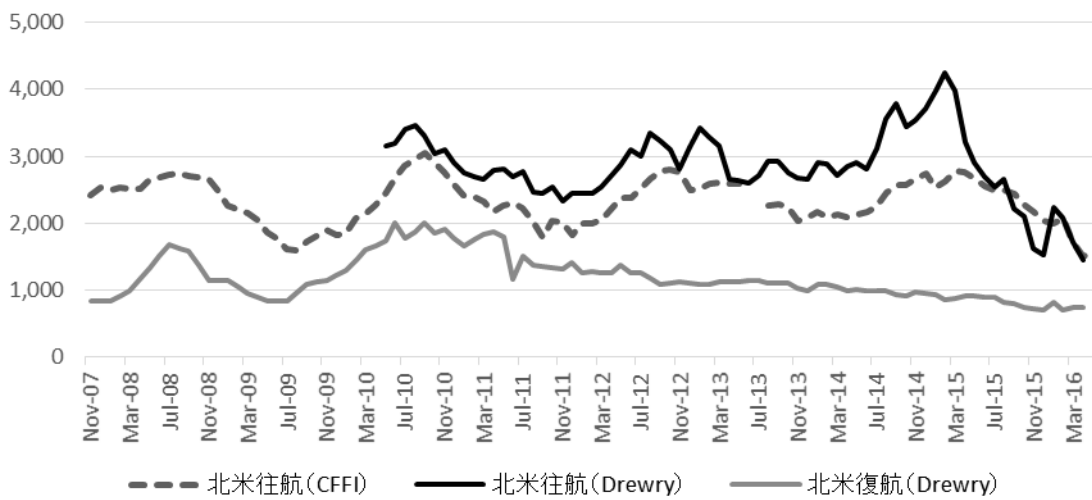


図 - 6 欧州航路における運賃指数の推移 (単位: ドル/TEU)

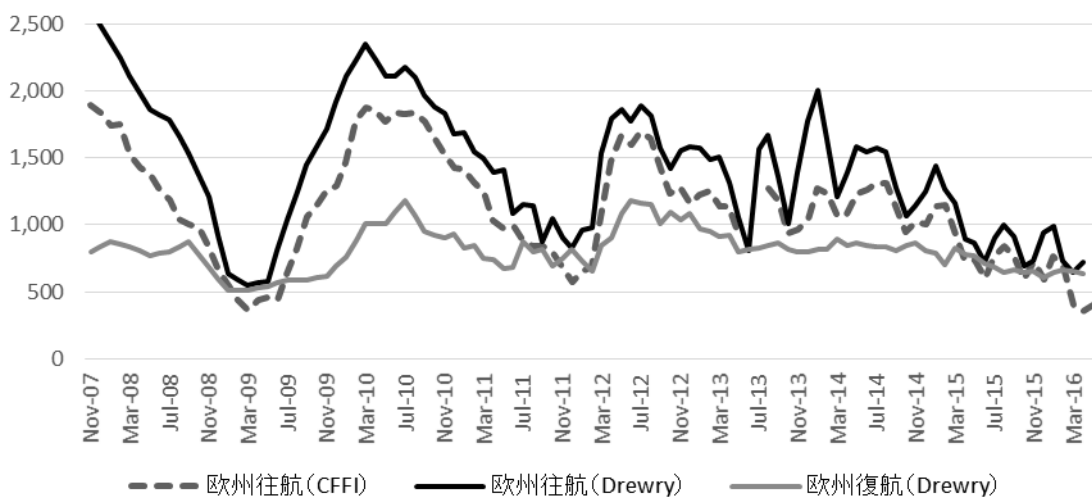
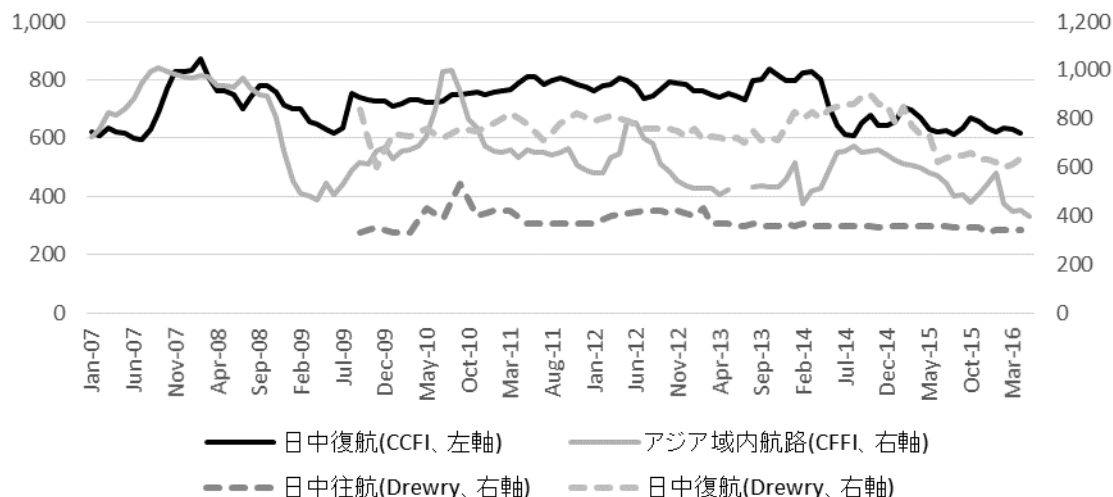


図 - 7 日中航路・アジア域内航路における運賃指数の推移 (単位 : 指数 (左軸)、ドル/TEU (右軸))



(参考) 輸送量・運賃データの出所

- 1.北米航路輸送量 : PIERS (Port Import/Export Reporting Service) データ
- 2.欧州航路輸送量 : ELAA (European Liner Affairs Association; 欧州定航協会)、Container Trade Statistics Ltd.
- 3.アジア域内航路輸送量 : SCAGA
 - 注意 1 : アジア域内航路は、日本、中国、韓国、台湾、香港、フィリピン、マレーシア、ベトナム、カンボジア、インドネシア、マレーシア、シンガポールの 12 か国が対象
 - 注意 2 : アジア域内航路の荷動き量については連続性が確保されていない
- 4.日中航路輸送量 (トンベース) : (公財) 日本海事センター企画研究部 (注意 : 財務省貿易統計に基づきトンベースで推計)
- 5.北米航路、欧州航路運賃指数 (往航では (CI,Drewry) と示した列、復航) : Drewry "Container Freight Rate Insight":南中国 (塩田) と米国東岸 (ニューヨーク)、英国 (フェリックストウ) 間の運賃
- 6.北米航路、欧州航路運賃指数((CCFI) と示した列) : 中国国際海運網ウェブサイト <http://en.shippingchina.com/scfi/index/index.html>
- 7.アジア域内航路運賃指数 (毎月) : 中国国際海運網ウェブサイト (中国・東南アジア間航路の運賃指数)
- 8.日中航路運賃指数 :
 - ・ Clarkson Research "China Intelligence Monthly" (上海航運交易所発表の中国輸出コンテナ運賃指数 ((CCFI) と示した列)) :
 - ・ **Drewry "Container Freight Rate Insight" (中国 (上海) と東京/横浜間の運賃) : 2014 年 4 月発表の資料より変更**
- 9.BDI (バルチック海運指数) :
 - ・ トランプデータサービス "World Maritime Analysis"
- 10.円ドルレート :
 - ・ FRB ウェブサイト <http://www.federalreserve.gov/econresdata/releases/statisticsdata.htm>