

## 日本・アジア／欧州間コンテナ貨物の荷動き動向について

(2018年2月〔往航／復航〕速報値)

(公財) 日本海事センター 企画研究部

\* 文中の%は、寄与度とシェア以外で特に記載がない場合は、対前年同期比を表します。

### 往航（アジア 15 ヶ国・地域→欧州 54 ヶ国・地域）の荷動き

#### I.概要

- (1) 2018年2月のアジア（15 ヶ国・地域）から欧州へのコンテナ荷動き量（発着ベース）は、前年比2ヶ月ぶりの増加となる26.7%増の119.3万TEU。
- (2) 地域・国別（積地）では、中華地域（39.2%増）、北東アジア（2.5%増）、東南アジア（2.2%増）と全地域増加。地域別を国別で見ると、中華地域は中国（39.3%増）が増加、北東アジアでは韓国（7.9%増）が増加、東南アジアではベトナム（8.1%増）、マレーシア（7.9%増）などが増加。一方、日本（3.8%減）、台湾（7.8%減）、タイ（0.8%減）、インドネシア（2.6%）などが減少。1-2月累計でも同様の傾向。
- (3) 地域・国別（揚地）では、西・北欧州、地中海西部、北アフリカ、地中海東部、黒海沿岸部全ての地域が増加した。地域別を国別で見ると、英国（17.4%増）、ドイツ（19.2%増）、オランダ（21%増）、イタリア（29%増）、スペイン（32%増）をはじめほとんどの国で増加。1-2月累計でも同様の傾向。

表-1-1 2018年2月:積国・地域別荷動き

国・地域	往航				
	荷動量 (千TEU)	前年比 (%)	シェア (%)	1-2月の 累計(千TEU)	前年同期比 (%)
<b>アジア 合計</b>	<b>1,193</b>	<b>26.7</b>	<b>100.0</b>	<b>2,649</b>	<b>9.5</b>
日本	34	▲ 3.8	2.9	63	▲ 3.1
韓国	91	7.9	7.6	178	0.7
台湾	23	▲ 7.8	1.9	49	▲ 9.7
<b>中国+香港 計</b>	<b>866</b>	<b>39.2</b>	<b>72.6</b>	<b>1,973</b>	<b>12.9</b>
中国 計	851	39.3	71.3	1,940	13.1
華北	163	32.1	13.6	366	10.0
華東	465	39.1	39.0	1,070	16.2
華南	223	45.5	18.7	504	9.3
香港	15	33.9	1.2	32	▲ 1.8
<b>ASEAN10 計</b>	<b>179</b>	<b>2.2</b>	<b>15.0</b>	<b>385</b>	<b>2.9</b>
ASEAN8 計	179	2.2	15.0	385	2.9
シンガポール	9	▲ 10.2	0.7	19	3.5
フィリピン	5	▲ 9.2	0.4	10	3.6
マレーシア	30	7.9	2.5	64	13.4
インドネシア	32	▲ 2.6	2.7	65	▲ 4.1
タイ	44	▲ 0.8	3.7	84	▲ 1.7
ベトナム	48	8.1	4.0	118	3.5
カンボジア	7	1.3	0.6	15	2.7
ミャンマー	4	23.4	0.3	9	30.7
ブルネイ	0	▲ 66.7	0.0	0	▲ 62.8
ラオス	0	n/a	0.0	0	n/a
上記以外	1	63.0	0.0	2	34.7

(注) ASEAN10の集計対象は、シンガポール、フィリピン、マレーシア、インドネシア、タイ、ベトナム、カンボジア、ミャンマーのASEAN8ヶ国にブルネイ、ラオスを加えた10ヶ国を対象としている。速報値ベースでの発表のため、後に若干の修正が加わる場合がある。

出所：CTS社

表-1-2 2018年2月：揚国・地域別荷動き

国・地域	往航				
	荷動量 (千TEU)	前年比 (%)	シェア (%)	1-2月の 累計(千TEU)	前年同期比 (%)
欧州 合計	1,193	26.7	100.0	2,649	9.5
EU27カ国 計	934	26.7	78.3	2,080	8.5
英国	143	17.4	12.0	327	3.4
ドイツ	138	19.2	11.6	305	0.5
オランダ	135	21.0	11.3	300	6.2
イタリア	80	29.2	6.7	173	10.2
フランス	77	41.9	6.4	183	22.1
スペイン	70	32.0	5.8	153	8.2
ベルギー	60	16.0	5.0	131	4.0
ポーランド	53	51.0	4.5	119	22.2
スロベニア	28	27.6	2.3	57	3.2
スウェーデン	23	23.6	1.9	52	3.4
その他EU27カ国	128	38.6	10.8	278	17.7
EU27カ国以外 計	259	26.7	21.7	570	13.4
トルコ	64	16.6	5.3	141	17.3
ロシア	60	37.4	5.0	128	18.2
イスラエル	25	29.7	2.1	56	4.3
アルジェリア	22	6.0	1.9	48	▲ 6.2
エジプト	20	20.5	1.6	44	11.8
ウクライナ	16	45.8	1.4	38	25.7
モロッコ	11	38.4	0.9	24	15.2
ルーマニア	9	42.9	0.8	22	21.4
レバノン	8	24.5	0.6	16	5.7
ノルウェー	10	28.7	0.8	21	▲ 2.2
チェコ	9	45.4	0.8	20	24.5
その他	20	55.6	1.7	43	35.4

(注)EU27の集計対象は、ルクセンブルクを除くオーストリア、ベルギー、ブルガリア、クロアチア、キプロス、チェコ、デンマーク、エストニア、フィンランド、フランス、ドイツ、ギリシャ、ハンガリー、アイランド、イタリア、ラトビア、リトアニア、マルタ、オランダ、ポーランド、ポルトガル、ルーマニア、スロバキア、スロベニア、スペイン、スウェーデン、英国の27ヶ国。速報値ベースでの発表のため、後に若干の修正が加わる場合がある。

(注)2017年の輸送量に基づく順位を基準に作成

出所：CTS社

## II. コンテナ運賃の動向

表-II-1 往航:コンテナ運賃の推移(2017年/2018年対比)

BBB. ASIA-EUROPE																
(1) WESTBOUND																
積地	向け地			1月	2月	3月	4月	5月	6月	7月	8月	9月	10月	11月	12月	
Shanghai (China)	Rotterdam (Netherlands)	2017年	20ft	1,480	1,200	1,190	1,190	1,270	1,200	1,340	1,260	1,130	1,000	1,060	1,090	
			40ft	2,570	2,100	1,980	2,000	2,130	2,050	2,280	2,130	1,890	1,640	1,770	1,780	
		2018年	20ft	1,210	1,260	1,070	0	0	0	0	0	0	0	0	0	0
			40ft	2,020	2,150	1,790	0	0	0	0	0	0	0	0	0	0
		前年比	20ft	-18.2%	5.0%	-10.1%										
			40ft	-21.4%	2.4%	-9.6%										
Shanghai (China)	Genoa (Italy)	2017年	20ft	1,230	1,120	1,080	1,050	1,140	1,160	1,140	1,160	1,040	940	910	910	
			40ft	2,230	2,020	1,900	1,820	2,000	2,020	1,980	2,020	1,770	1,570	1,520	1,480	
		2018年	20ft	1,000	1,060	980	0	0	0	0	0	0	0	0	0	
			40ft	1,730	1,840	1,660	0	0	0	0	0	0	0	0	0	
		前年比	20ft	-18.7%	-5.4%	-9.3%										
			40ft	-22.4%	-8.9%	-12.6%										
Yokohama (Japan)	Rotterdam (Netherlands)	2017年	20ft	1,240	1,230	1,240	1,240	1,250	1,260	1,260	1,260	1,330	1,360	1,340	1,340	
			40ft	1,940	1,920	1,940	1,940	1,960	1,970	1,970	1,970	2,110	2,170	2,170	2,170	
		2018年	20ft	1,400	1,410	1,400	0	0	0	0	0	0	0	0	0	
			40ft	2,280	2,280	2,310	0	0	0	0	0	0	0	0	0	
		前年比	20ft	12.9%	14.6%	12.9%										
			40ft	17.5%	18.8%	19.1%										
Yokohama (Japan)	Genoa (Italy)	2017年	20ft	1,190	1,200	1,300	1,310	1,350	1,350	1,350	1,390	1,360	1,330	1,330	1,330	
			40ft	1,930	1,940	2,210	2,220	2,270	2,270	2,270	2,330	2,260	2,200	2,200	2,200	
		2018年	20ft	1,350	1,380	1,370	0	0	0	0	0	0	0	0	0	
			40ft	2,230	2,270	2,220	0	0	0	0	0	0	0	0	0	
		前年比	20ft	13.4%	15.0%	5.4%										
			40ft	15.5%	17.0%	0.5%										

出所: Drewry 社

## 復航（欧州 54 ヶ国・地域→アジア 15 ヶ国・地域）の荷動き

### I.概要

- (1) 2018年2月の欧州（54 ヶ国・地域）からアジア（15 ヶ国・地域）へのコンテナ荷動き量（発着ベース）は、2 ヶ月連続の減少となる 4.7%減の 60.1 万 TEU。
- (2) 地域・国別（積地）では、オランダ（4.2%増）、ベルギー（14.3%減）、英国（22.6%減）、イタリア（24.1%減）など EU を中心に多くの国が減少するも、ドイツ（4.0%）は堅調。
- (3) 地域・国別（揚地）では、日本（8.1%減）、中国（14.5%減、うち華東 13.8%減、華北 4.8%減、華南 27.4%減）、韓国（5.4%減）など多くの国が減少するも台湾（13.5%増）は増加。

表-1-1 2018年2月:積国・地域別荷動き

国・地域	復航				
	荷動量 (千TEU)	前年比 (%)	シェア (%)	1-2月の 累計(千TEU)	前年同期比 (%)
欧州 合計	601	▲ 4.7	100.0	1,169	▲ 9.8
EU27カ国 計	509	▲ 7.0	84.6	979	▲ 12.6
英国	41	▲ 22.6	6.9	86	▲ 22.2
ドイツ	112	4.0	18.6	207	▲ 7.3
オランダ	55	▲ 4.2	9.2	101	▲ 21.3
イタリア	40	▲ 24.1	6.6	76	▲ 23.8
フランス	34	▲ 9.0	5.7	67	▲ 13.7
スペイン	33	▲ 21.7	5.5	64	▲ 22.8
ベルギー	48	▲ 14.3	0.0	91	▲ 18.6
ポーランド	14	23.1	2.3	26	22.1
スロベニア	11	▲ 5.2	1.8	20	▲ 2.8
スウェーデン	23	5.5	3.9	47	10.5
その他EU27カ国	97	▲ 3.1	16.1	192	▲ 3.5
EU27カ国以外 計	92	10.3	15.4	190	7.6
トルコ	28	0.0	4.7	62	▲ 5.9
ロシア	25	17.1	4.1	52	16.2
ウクライナ	14	45.0	2.3	25	32.2
ノルウェー	6	▲ 14.0	0.9	11	▲ 15.6
エジプト	6	60.4	1.0	12	62.8
イスラエル	3	▲ 1.3	0.5	6	▲ 10.3
モロッコ	2	▲ 7.4	0.4	5	▲ 18.3
アルバニア	3	31.5	0.5	5	48.2
レバノン	1	▲ 11.2	0.1	2	▲ 40.0
アルジェリア	0	4.8	0.0	1	▲ 2.3
シリア	0	4.3	0.0	0	43.1
その他	7	32.9	1.2	15	41.5

(注)EU27の集計対象は、ルクセンブルクを除くオーストリア、ベルギー、ブルガリア、クロアチア、キプロス、チェコ、デンマーク、エストニア、フィンランド、フランス、ドイツ、ギリシャ、ハンガリー、アイルランド、イタリア、ラトビア、リトアニア、マルタ、オランダ、ポーランド、ポルトガル、ルーマニア、スロバキア、スロベニア、スペイン、スウェーデン、英国の27ヶ国。速報値ベースでの発表のため、後に若干の修正が加わる場合がある。

(注)2017年の輸送量に基づく順位

出所：CTS社

表-1-2 2018年2月:揚国・地域別荷動き

国・地域	復航				
	荷動量 (千TEU)	前年比 (%)	シェア (%)	1-2月の 累計(千TEU)	前年同期比 (%)
<b>アジア 合計</b>	<b>601</b>	<b>▲ 4.7</b>	<b>100.0</b>	<b>1,169</b>	<b>▲ 9.8</b>
日本	47	▲ 8.1	7.8	93	▲ 8.7
韓国	48	▲ 5.4	8.0	95	▲ 7.7
台湾	19	13.5	3.2	36	2.4
<b>中国+香港 計</b>	<b>328</b>	<b>▲ 14.5</b>	<b>54.6</b>	<b>643</b>	<b>▲ 18.8</b>
中国 計	309	▲ 13.7	51.4	607	▲ 17.9
華北	104	▲ 4.8	17.3	200	▲ 9.6
華東	155	▲ 13.8	25.8	305	▲ 16.9
華南	50	▲ 27.4	8.4	102	▲ 32.4
香港	19	▲ 25.9	3.2	35	▲ 32.4
<b>ASEAN10 計</b>	<b>156</b>	<b>23.3</b>	<b>26.0</b>	<b>298</b>	<b>14.0</b>
ASEAN8 計	156	23.3	26.0	297	14.0
シンガポール	18	5.8	3.0	36	15.9
フィリピン	15	22.1	2.6	30	3.6
マレーシア	32	36.4	5.3	60	30.5
インドネシア	31	66.1	5.2	59	53.6
タイ	26	6.3	4.3	51	0.3
ベトナム	31	13.0	5.1	57	▲ 3.4
カンボジア	1	▲ 6.6	0.1	2	▲ 3.7
ミャンマー	2	▲ 11.4	0.3	3	▲ 34.4
ブルネイ	0	6.5	0.0	0	11.3
ラオス	0	▲ 33.3	0.0	0	▲ 47.8
上記以外	2	83.3	0.4	4	42.0

(注) ASEANの集計対象は、シンガポール、フィリピン、マレーシア、インドネシア、タイ、ベトナム、カンボジア、ミャンマーのASEAN8ヶ国にブルネイ、ラオスを加えた10カ国を対象としている。速報値ベースでの発表のため、後に若干の修正が加わる場合がある。

(注) 2017年の輸送量に基づく順位

出所 : CTS 社

## II. コンテナ運賃の動向

表-II-1 復航:コンテナ運賃の推移(2017年/2018年対比)

(2) EASTBOUND																
積地	向け地			1月	2月	3月	4月	5月	6月	7月	8月	9月	10月	11月	12月	
Rotterdam (Netherlands)	Shanghai (China)	2017年	20ft	780	810	970	1,400	1,430	1,270	1,320	1,320	1,350	1,290	1,220	1,220	
			40ft	1,010	1,060	1,210	1,890	1,810	1,710	1,760	1,690	1,730	1,660	1,520	1,470	
		2018年	20ft	1,210	1,170	1,130	0	0	0	0	0	0	0	0	0	0
			40ft	1,450	1,400	1,360	0	0	0	0	0	0	0	0	0	0
		前年比	20ft	55.1%	44.4%	16.5%										
			40ft	43.6%	32.1%	12.4%										
Genoa (Italy)	Shanghai (China)	2017年	20ft	520	520	630	770	770	780	780	780	780	750	730	700	
			40ft	780	770	1,020	1,260	1,260	1,150	1,190	1,190	1,150	1,120	1,110	1,080	
		2018年	20ft	700	640	670	0	0	0	0	0	0	0	0	0	
			40ft	1,080	960	1,050	0	0	0	0	0	0	0	0	0	
		前年比	20ft	34.6%	23.1%	6.3%										
			40ft	38.5%	24.7%	2.9%										
Rotterdam (Netherlands)	Yokohama (Japan)	2017年	20ft	1,060	1,060	1,060	1,760	1,800	1,530	1,520	1,390	1,390	1,350	1,290	1,280	
			40ft	1,410	1,410	1,410	2,220	2,290	1,990	1,870	1,740	1,760	1,690	1,570	1,570	
		2018年	20ft	1,290	1,190	1,150	0	0	0	0	0	0	0	0	0	
			40ft	1,580	1,420	1,370	0	0	0	0	0	0	0	0	0	
		前年比	20ft	21.7%	12.3%	8.5%										
			40ft	12.1%	0.7%	-2.8%										
Genoa (Italy)	Yokohama (Japan)	2017年	20ft	940	940	1,140	1,390	1,400	1,360	1,300	1,260	1,170	1,120	1,080	1,060	
			40ft	1,260	1,240	1,500	1,740	1,760	1,710	1,690	1,640	1,480	1,410	1,340	1,320	
		2018年	20ft	1,040	940	960	0	0	0	0	0	0	0	0	0	
			40ft	1,300	1,160	1,170	0	0	0	0	0	0	0	0	0	
		前年比	20ft	10.6%	0.0%	-15.8%										
			40ft	3.2%	-6.5%	-22.0%										

出所: Drewry 社



表-1 中国航路地域別(アジア側)荷動きの構成比の推移

集計年(月)	往航			復航		
	中華地域積	北東アジア積	東南アジア積	中華地域揚	北東アジア揚	東南アジア揚
	(%)	(%)	(%)	(%)	(%)	(%)
2014年	74.5	12.5	13.0	57.3	21.7	20.9
2015年	72.5	13.1	14.3	56.5	22.3	21.1
2016年2月	69.9	13.9	16.1	58.8	19.9	21.2
3月	69.9	13.6	16.5	59.4	19.3	21.3
4月	73.2	12.9	13.8	59.5	19.7	20.8
5月	74.0	11.6	14.4	61.0	19.4	19.5
6月	73.8	11.9	14.3	59.6	19.7	20.7
7月	76.0	11.5	12.5	59.0	19.8	21.2
8月	76.3	10.6	13.1	59.3	19.3	21.4
9月	74.6	11.3	14.2	57.3	20.5	22.2
10月	71.5	12.9	15.6	57.4	19.9	22.7
11月	73.4	11.7	14.8	60.1	19.1	20.8
12月	74.0	11.5	14.5	58.0	20.9	21.2
2017年1月	76.3	10.3	13.5	61.5	18.4	20.2
2月	66.1	15.3	18.6	61.0	18.9	20.1
3月	71.4	13.1	15.5	60.9	19.2	20.0
4月	73.1	12.6	14.2	56.6	21.0	22.4
5月	74.7	11.3	14.0	58.9	20.7	20.4
6月	74.4	11.5	14.0	59.7	19.6	20.7
7月	74.5	11.2	14.3	60.0	19.3	20.7
8月	75.7	10.3	14.0	58.1	18.8	23.0
9月	73.4	12.0	14.6	57.1	19.1	23.9
10月	72.9	10.7	16.4	55.3	19.0	25.7
11月	73.4	11.6	15.0	58.2	18.8	23.0
12月	74.0	11.2	14.8	57.5	18.8	23.7
2018年1月	76.1	9.8	14.1	55.5	19.5	25.0
2月	72.6	12.4	15.0	54.7	19.3	26.0

出所：CTS社

表-2 中国航路地域別(中国側)荷動きの構成比の推移

欧州地域 集計年(月)	往航			復航		
	西・北欧州揚	地中海西部・北 アフリカ揚	地中海東部・黒 海沿岸揚	西・北欧州積	地中海西部・北 アフリカ積	地中海東部・黒 海沿岸積
	(%)	(%)	(%)	(%)	(%)	(%)
2014年	74.5	10.0	15.5	77.8	8.3	13.9
2015年	73.7	9.9	16.4	78.2	8.6	13.2
2016年2月	70.4	10.6	19.0	80.6	8.0	11.4
3月	70.1	10.8	19.1	79.3	8.3	12.4
4月	70.3	11.0	18.8	78.8	8.0	13.2
5月	71.5	11.0	17.5	78.3	7.9	13.8
6月	71.2	10.8	18.0	79.6	7.4	13.0
7月	73.8	9.6	16.6	78.6	7.8	13.6
8月	73.4	9.8	16.8	77.0	7.7	15.3
9月	73.1	10.0	16.8	78.3	7.4	14.3
10月	73.3	9.5	17.2	76.4	8.2	15.4
11月	72.5	10.0	17.5	75.9	8.0	16.2
12月	72.9	10.2	16.9	78.4	7.8	13.8
2017年1月	73.8	10.2	16.1	79.5	8.0	12.5
2月	72.4	10.5	17.1	78.0	9.1	13.0
3月	71.4	10.7	17.9	78.5	8.4	13.1
4月	70.6	11.3	18.1	77.4	8.1	14.5
5月	71.3	10.6	18.2	76.5	8.4	15.0
6月	72.2	10.2	17.6	76.7	7.9	15.4
7月	73.9	9.1	17.0	78.4	8.3	13.3
8月	73.0	10.1	16.9	77.3	7.1	15.5
9月	72.9	9.6	17.4	78.2	6.9	15.0
10月	73.2	9.2	17.6	76.1	8.2	15.7
11月	72.4	9.2	18.4	77.7	7.7	14.7
12月	72.7	9.8	17.6	77.1	7.9	15.0
2018年1月	72.6	9.9	17.5	69.9	7.2	15.4
2月	72.1	10.4	17.5	69.0	7.3	14.2

出所：CTS社

2018年2月EU28か国：中国からの輸入実績（海上輸送品目のみ, EU側通関ベース 注3）

NO.注2	HSコード注1	品目名	2018年2月						2018年1-2月累計			
			輸入量(1000t)			輸入額(100万€)			輸入量(1000t)		輸入額(100万€)	
			前年比	シェア		前年比	シェア		前年比		前年比	
1	84	機械類	601	22.9	13.5%	3,080	▲ 1.7	17.3%	1,168	24.2	6,813	5.7
2	94	家具、寝具など	370	13.1	8.3%	1,322	0.9	7.4%	780	16.9	2,820	5.2
3	85	電気機器、AV機器など	363	25.6	8.2%	3,213	0.8	18.1%	742	20.9	7,331	4.5
4	73	鉄鋼製品	317	16.3	7.1%	645	6.1	3.6%	661	14.2	1,395	8.9
5	50	繊維類及びその製品	293	7.5	6.6%	2,063	▲ 6.4	11.6%	631	11.8	4,644	▲ 1.6
6	39	プラスチック及びその製品	236	23.1	5.3%	650	2.0	3.7%	511	26.5	1,458	9.8
7	68	石材、セメント製品など	233	17.9	5.3%	103	1.5	0.6%	452	24.0	218	10.9
8	29	有機化学品	164	27.7	3.7%	601	9.4	3.4%	346	23.5	1,341	17.8
9	78	卑金属及びその製品	130	8.6	2.9%	531	▲ 4.8	3.0%	280	14.8	1,185	3.9
10	87	自動車部品など	128	14.5	2.9%	523	6.2	2.9%	278	21.2	1,120	12.2
11	44	木材	133	21.5	3.0%	187	▲ 7.5	1.1%	265	22.2	405	▲ 3.7
12	95	玩具、遊戯用具、スポーツ用品	125	6.2	2.8%	748	▲ 13.8	4.2%	251	10.7	1,681	6.4
13	64	履物、帽子、傘、つえ、調製羽毛など	124	3.6	2.8%	880	▲ 6.0	4.9%	244	6.0	1,784	▲ 3.1
14	25	塩、硫黄、土石類、石灰及びセメントなど	112	56.8	2.5%	43	95.9	0.2%	238	38.8	89	69.9
15	70	ガラス及びその製品	100	6.6	2.3%	153	▲ 2.2	0.9%	222	13.2	344	4.2
16	40	ゴム及びその製品	107	16.0	2.4%	279	10.2	1.6%	221	15.4	592	12.6
17	69	陶磁製品	89	▲ 7.5	2.0%	114	▲ 9.2	0.6%	213	14.5	259	2.2
18	6	野菜、穀物、果実、採油用種子、茶など	89	2.1	2.0%	155	▲ 16.9	0.9%	204	4.4	359	▲ 9.3
19	16	調製食料品、飲料、アルコール、食酢など	77	13.2	1.7%	113	▲ 1.1	0.6%	196	26.9	350	17.7
20	28	無機化学品及び貴金属、希土類金属	85	14.8	1.9%	105	16.0	0.6%	180	17.7	231	27.3
		上位20品目合計	3,875	16.4	87.3%	15,508	▲ 1.5	87.2%	8,084	18.7	34,417	4.9
		TOTAL	4,437	16.1	100.0%	17,778	▲ 0.5	100.0%	9,246	18.8	39,261	5.4

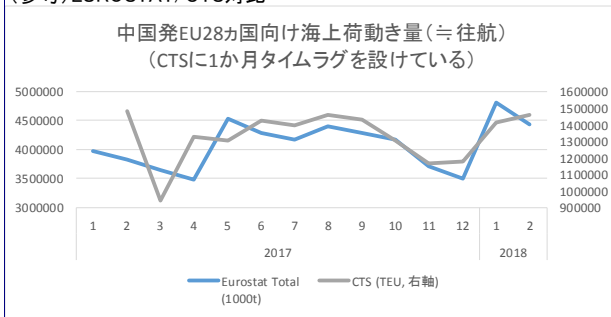
出所：EUROSTATをもとに（公財）日本海事センター作成

注1 HSコード27「原油および石油製品」、HSコード72「鉄鋼」、およびHSコード8702～8705「完成車」は上記海上輸送品目から除外している。

注2 重量ベース（累計）の順位に基づく。

注3 EUROSTATは欧州側通関を基準とするデータのため、アジア発を基準とするCTS往航データとは1ヶ月程度のタイムラグが生じる場合がある（以下グラフ参照）

（参考）EUROSTAT/CTS対比



2018年2月EU28か国：中国への輸出実績（海上輸送品目のみ、EU側通関ベース 注3）

NO. <sup>注2</sup>	HSコード <sup>注1</sup>	品目名	2018年2月						2018年1-2月累計			
			輸出量(1000t)			輸出額(100万€)			輸出量(1000t)		輸出額(100万€)	
			前年比	シェア		前年比	シェア		前年比	前年比		
1	47	木材パルプ、古紙、板紙など	511	▲ 52.1	19.1%	250	▲ 18.7	3.6%	1,102	▲ 50.3	518	▲ 19.1
2	44	木材	609	28.3	22.8%	137	▲ 1.1	2.0%	1,062	18.4	278	3.3
3	26	鉱石、スラグ及び灰	143	44.3	5.3%	133	59.8	1.9%	477	80.6	326	40.7
4	25	塩、硫黄、土石類、石灰及びセメントなど	197	19.2	7.4%	51	48.6	0.7%	394	15.8	96	39.0
5	1	肉及び食用のくず肉、酪農品、魚介類など	188	▲ 1.7	7.0%	282	▲ 7.1	4.0%	390	▲ 7.8	588	▲ 12.3
6	39	プラスチック及びその製品	144	▲ 46.1	5.4%	380	0.1	5.4%	294	▲ 48.4	777	▲ 6.2
7	16	調製食品、飲料、アルコール、食酢など	114	▲ 4.6	4.3%	327	▲ 1.4	4.7%	215	▲ 5.2	637	0.9
8	84	機械類	96	7.9	3.6%	1,785	10.2	25.5%	200	20.4	3,507	14.8
9	6	野菜、穀物、果実、採油用種子、茶など	66	131.4	2.5%	43	25.2	0.6%	169	200.4	89	19.0
10	29	有機化学品	77	2.1	2.9%	169	11.8	2.4%	169	▲ 15.4	375	8.9
11	87	自動車部品など	64	10.3	2.4%	781	8.9	11.2%	135	14.5	1,691	16.5
12	74	銅及びその製品	54	▲ 42.2	2.0%	224	▲ 18.6	3.2%	129	▲ 31.2	551	▲ 4.1
13	31	肥料	43	30.1	1.6%	18	38.8	0.3%	89	33.8	36	34.4
14	50	繊維類及びその製品	36	19.3	1.4%	126	16.9	1.8%	72	9.7	241	4.6
15	38	各種の化学工業生産品	33	11.2	1.2%	138	25.2	2.0%	66	5.5	255	▲ 0.4
16	40	ゴム及びその製品	28	▲ 1.4	1.1%	113	▲ 5.4	1.6%	59	▲ 10.4	233	▲ 5.3
17	34	石けん、有機界面活性剤、調製潤滑剤、ろう等	27	0.7	1.0%	73	3.0	1.0%	57	0.3	153	1.2
18	73	鉄鋼製品	27	▲ 13.0	1.0%	150	▲ 5.2	2.1%	56	▲ 6.7	317	4.1
19	41	皮革及び毛皮並びにこれらの製品など	26	▲ 16.4	1.0%	41	▲ 18.7	0.6%	54	▲ 18.5	90	▲ 21.4
20	85	電気機器、AV機器など	25	▲ 2.9	0.9%	705	19.8	10.1%	53	1.2	1,448	19.4
		上位20品目合計	2,509	▲ 15.4	93.8%	5,925	5.9	84.8%	5,239	▲ 14.9	12,206	7.2
		TOTAL	2,675	▲ 14.6	100.0%	6,987	5.6	100.0%	5,576	▲ 14.2	14,369	6.8

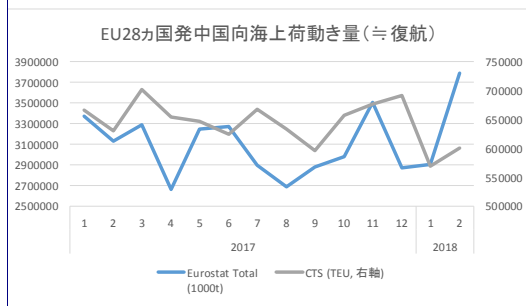
出所：EUROSTATをもとに（公財）日本海事センター作成

注1 HSコード27「原油および石油製品」、HSコード72「鉄鋼」、およびHSコード8702～8705「完成車」は上記海上輸送品目から除外している。

注2 重量ベースに基づく順位となっている。

注3 EUROSTATは欧州側通関を基準とするデータであるが、欧州発を基準とするCTS復航データでは往航のようなタイムラグが必ずしも生じない（以下グラフ参照）

（参考）EUROSTAT/CTS対比



参考表：日本・欧州間のコンテナ貨物輸送量（2014-18年）

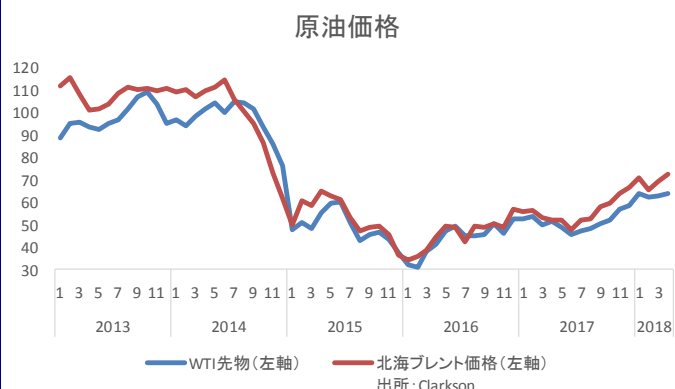
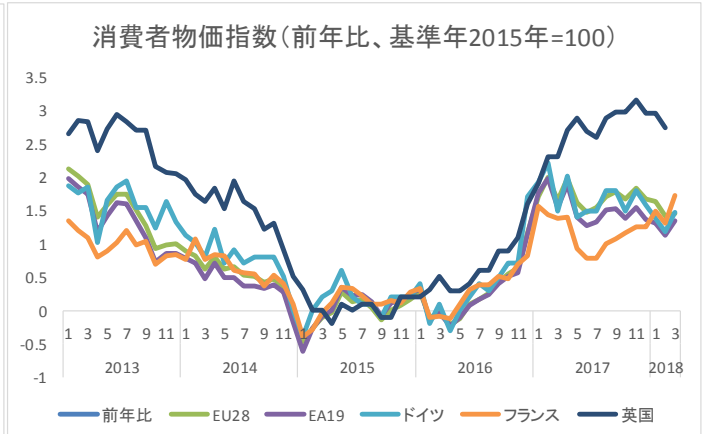
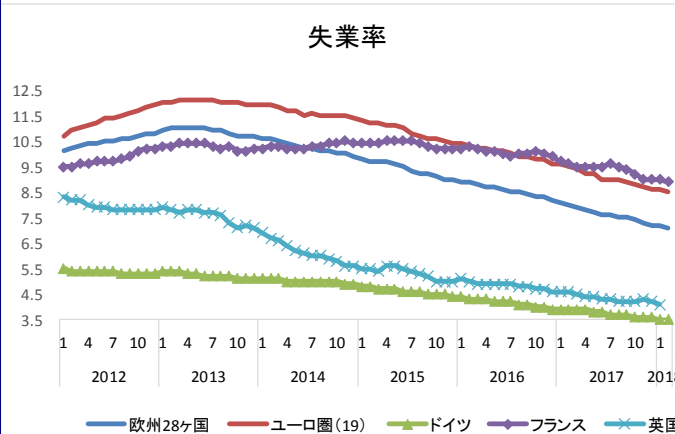
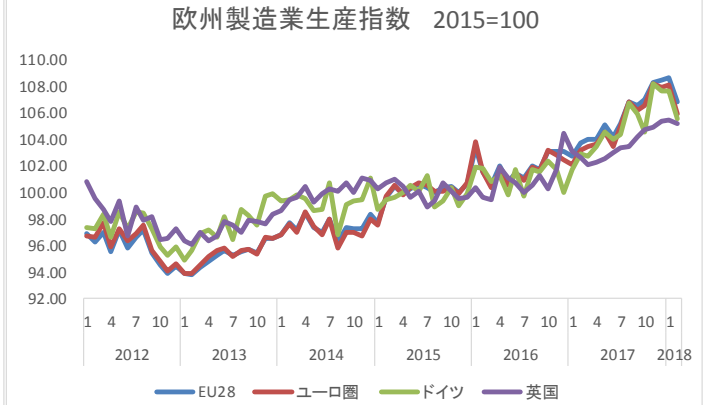
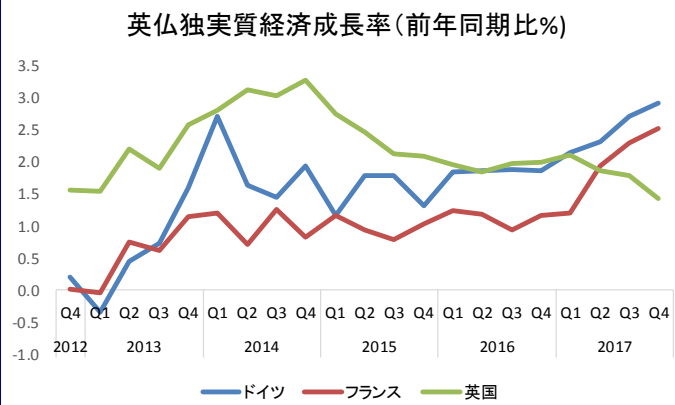
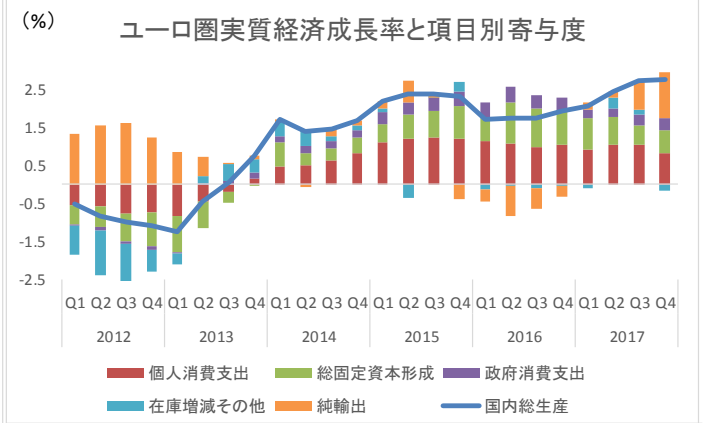
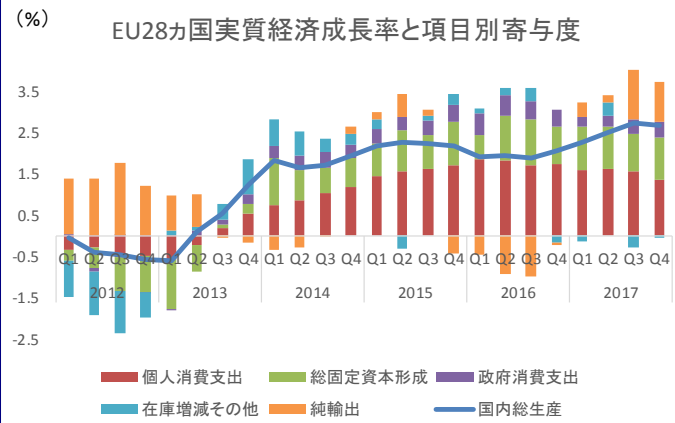
単位：TEU

		1月	2月	3月	4月	5月	6月	7月	8月	9月	10月	11月	12月	年計
2014	往航	49,218	47,194	54,354	48,091	42,324	44,851	46,266	41,718	42,579	43,454	37,703	45,875	543,627
	復航	66,595	69,039	74,991	60,002	58,374	55,631	56,734	53,701	54,140	54,618	49,588	56,842	710,255
2015	往航	42,360	43,626	46,920	44,700	42,654	45,611	45,509	43,924	42,748	44,410	38,887	49,825	531,174
	復航	51,597	53,615	61,660	59,125	57,854	59,080	62,660	54,316	55,054	59,547	52,059	64,126	690,693
2016	往航	32,652	39,197	41,049	41,970	33,477	35,836	38,546	32,829	34,142	36,277	32,747	42,069	440,791
	復航	47,836	54,118	54,962	58,294	55,501	57,820	56,430	51,091	56,189	58,295	51,716	59,952	662,204
2017	往航	29,672	35,471	41,113	40,111	33,825	36,890	33,499	31,361	32,871	31,299	31,566	37,898	415,576
	復航	51,390	50,993	59,333	58,498	59,220	54,147	56,937	52,363	49,478	54,285	50,399	54,261	651,304
2018	往航	28,940	34,139											
	復航	46,128	46,860											
前年比														
2018	往航	▲ 2.5												
	復航	▲ 10.2												

2018年4月作成 欧州経済: 緩やかながら堅調な成長が持続

- ◆EU28カ国およびユーロ圏18カ国のGDPは緩やかな成長を維持。消費者物価指数は2016年3月を底に回復基調。
- ◆失業率は欧州全体は低下傾向が続く。
- ◆2016年以降、欧州の製造業生産指数は回復基調を維持。
- ◆原油価格は2016年以降上昇傾向にあったが、2017年はやや緩やかな上昇傾向にある。
- ◆2017年に入りポンド、ユーロとも上昇傾向を示す。

出所: EUROSTAT, Clarkson Shipping Intelligence Network, FRBより作成

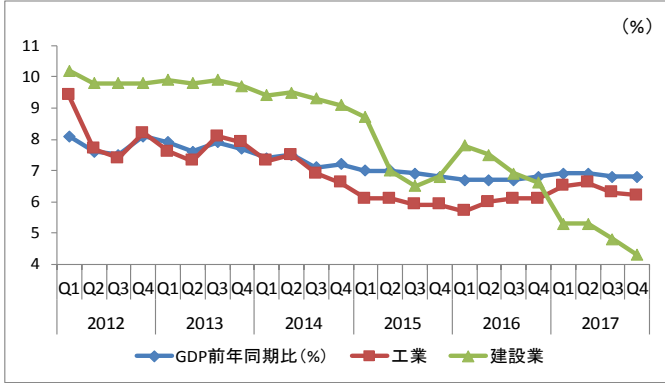


2018年4月作成 中国経済:回復ペースはやや鈍化か

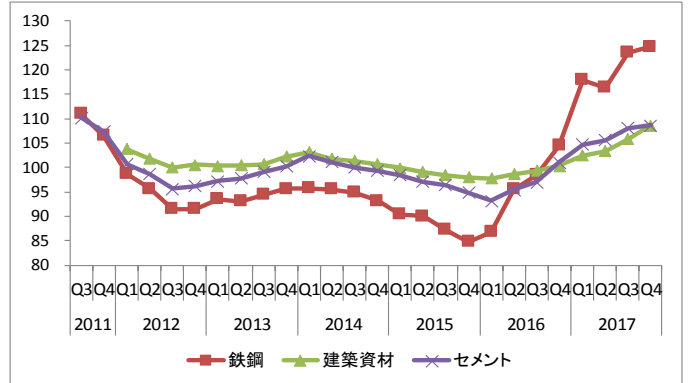
- ◆GDPは2016年以降非常に緩やかながら回復基調。2017年四半期データは上方修正。工業生産および建設業の伸び率は減速している。
- ◆2017年の住宅建設業及び建設着工床面積は、2016年を上回るペースを維持。
- ◆2014年夏以降減少していたPMI（製造業および非製造業購買担当者景気指数）は、2016年以降上昇基調。
- ◆2016年の価格指数は、非農産物、農産物ともに上昇基調。特に工業製品の伸びは高い。

データ出所：中国国家统计局

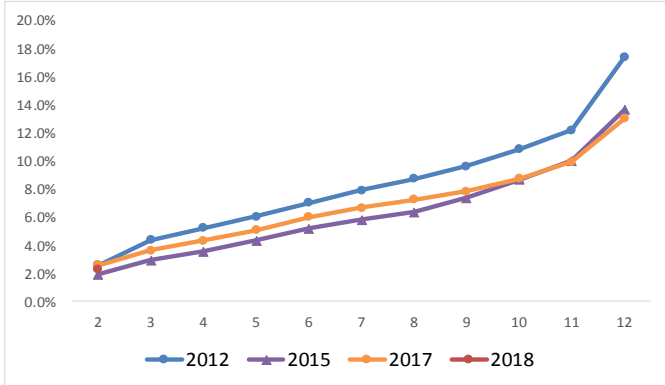
実質経済成長率



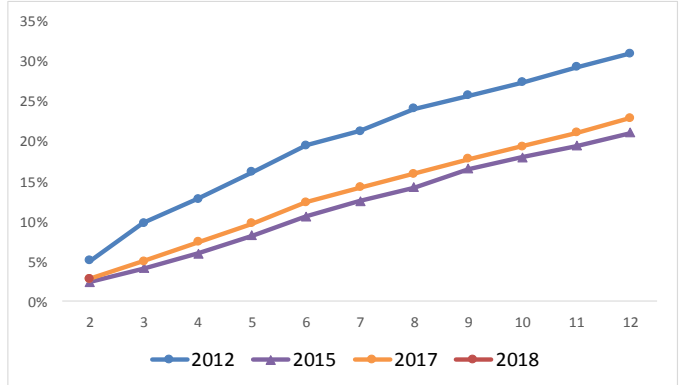
固定資産投資価格指数(PI)



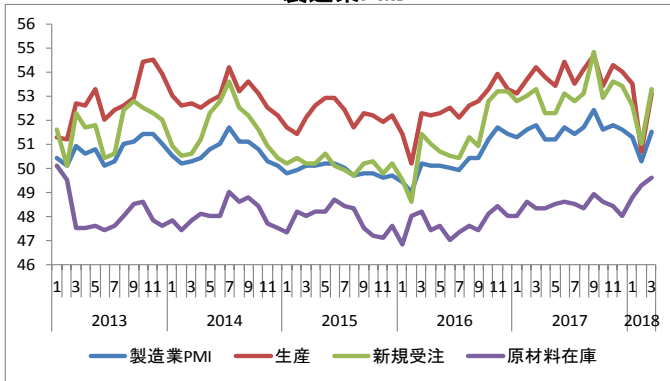
月別:建設済床面積(建設済/建設中)



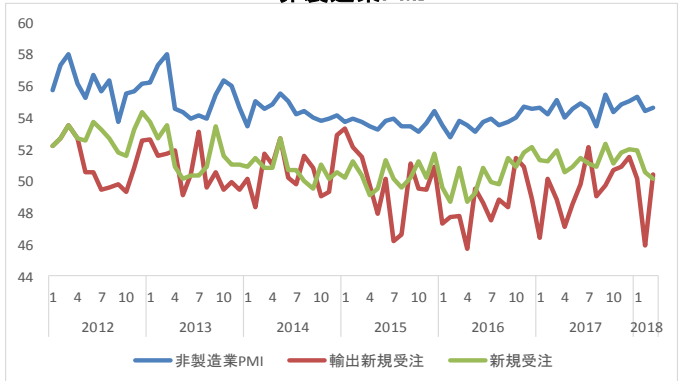
月別:建設着工床面積(当年開始/建設中)



製造業PMI



非製造業PMI



生産者価格指数(PPI):農産物

