

1. 欧州往航 (東アジア・東南アジア→欧州)¹

(1) 輸送量

2017 年 10 月のコンテナ貨物輸送量は、前年比 1.5%減の 117.7 万 TEU で 8 か月ぶりのマイナスとなった (表 1-1 及び別紙(図-1) 参照)。1-10 月累計では 4.7%増の 1,324.1 万 TEU で過去最高。

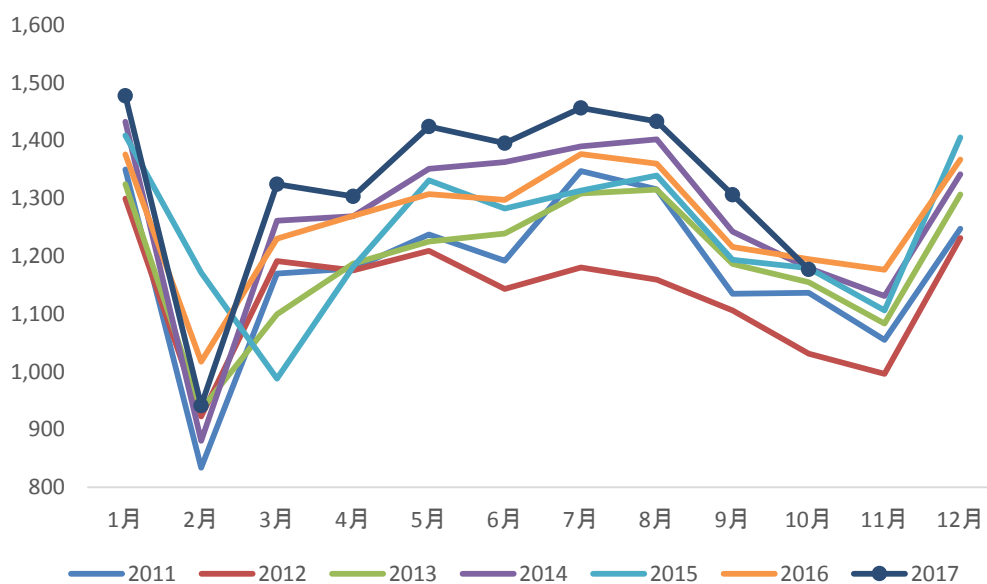
表1-1 往航輸送量

単位:千TEU

| | 往航 | | | | | | | |
|-----|--------|---------|--------|---------|-------|---------|--------|---------|
| | 2016年 | | | | 2017年 | | | |
| | 単月 | 前年比 (%) | 累計 | 前年比 (%) | 単月 | 前年比 (%) | 累計 | 前年比 (%) |
| 1月 | 1,377 | ▲ 3.4 | 1,377 | ▲ 2.3 | 1,478 | 7.4 | 1,478 | 7.4 |
| 2月 | 1,018 | 33.3 | 2,394 | ▲ 7.2 | 942 | ▲ 7.5 | 2,420 | 1.1 |
| 3月 | 1,231 | ▲ 22.1 | 3,625 | 1.6 | 1,325 | 7.7 | 3,745 | 3.3 |
| 4月 | 1,270 | ▲ 7.9 | 4,895 | 3.1 | 1,304 | 2.7 | 5,049 | 3.1 |
| 5月 | 1,308 | ▲ 2.7 | 6,203 | 2.0 | 1,425 | 9.0 | 6,474 | 4.4 |
| 6月 | 1,298 | ▲ 7.1 | 7,501 | 1.9 | 1,396 | 7.6 | 7,870 | 4.9 |
| 7月 | 1,377 | ▲ 6.9 | 8,878 | 2.3 | 1,458 | 5.9 | 9,328 | 5.1 |
| 8月 | 1,360 | ▲ 6.2 | 10,238 | 2.2 | 1,432 | 5.2 | 10,760 | 5.1 |
| 9月 | 1,216 | ▲ 5.8 | 11,455 | 2.2 | 1,304 | 7.2 | 12,064 | 5.3 |
| 10月 | 1,195 | ▲ 1.8 | 12,650 | 2.1 | 1,177 | ▲ 1.5 | 13,241 | 4.7 |
| 11月 | 1,177 | ▲ 3.9 | 13,827 | 2.5 | | | | |
| 12月 | 1,369 | 2.5 | 15,196 | 2.0 | | | | |
| 計 | 15,196 | ▲ 3.7 | | | | | | |

出所:CTS社

図 1-1 年別荷動き量



出所:CTS社

¹ この資料で用いる輸送量などの数値は Container Trades Statistics 社が発表したデータ (速報値) を使用している。

(2) 地域別輸送量

中国地域出しは前年比 0.3%増となる 85.7 万 TEU、北東アジア出しは 17.5%減となる 12.7 万 TEU、東南アジア出しは 3.4%増となる 19.3 万 TEU となっている。

表1-2 地域別荷動き量(仕出地側)

単位:千TEU

| | 中国 | 前年比 (%) | 北東アジア | 前年比 (%) | 東南アジア | 前年比 (%) |
|--------|--------|---------|-------|---------|-------|---------|
| 1月 | 1,127 | 8.9 | 152 | 1.4 | 199 | 4.1 |
| 2月 | 622 | ▲ 12.6 | 144 | 1.7 | 175 | 6.8 |
| 3月 | 946 | 9.9 | 174 | 4.3 | 205 | 0.7 |
| 4月 | 954 | 2.5 | 165 | 0.4 | 186 | 5.6 |
| 5月 | 1,065 | 10.1 | 161 | 6.2 | 199 | 5.3 |
| 6月 | 1,039 | 8.5 | 161 | 4.4 | 196 | 5.6 |
| 7月 | 1,086 | 3.8 | 163 | 3.0 | 208 | 21.1 |
| 8月 | 1,083 | 4.4 | 148 | 2.6 | 200 | 12.1 |
| 9月 | 958 | 5.6 | 156 | 13.9 | 190 | 10.4 |
| 10月 | 857 | 0.3 | 127 | ▲ 17.5 | 193 | 3.4 |
| 11月 | | | | | | |
| 12月 | | | | | | |
| | | 構成比 | | 構成比 | | 構成比 |
| 2013年計 | 10,654 | 74.3 | 1,825 | 12.7 | 1,868 | 13.0 |
| 2014年計 | 11,460 | 74.5 | 1,919 | 12.5 | 2,006 | 13.0 |
| 2015年計 | 10,807 | 72.5 | 1,959 | 13.1 | 2,135 | 14.3 |
| 2016年計 | 11,186 | 73.3 | 1,818 | 12.7 | 2,191 | 14.0 |

出所:CTS社

※1. 地域分類は以下のとおり。

中国:中国本土、香港、モンゴル

北東アジア:日本、韓国、台湾、極東ロシア

東南アジア:ブルネイ、インドネシア、カンボジア、ラオス、マレーシア、ミャンマー、フィリピン、シンガポール、タイ、ベトナム

※2. 上記数値には、“その他のアジア”を含まない。

※3. 2016年以前の数値には、モンゴル、極東ロシアを含まない。

西欧・北欧州向けは前年比 1.6%減の 75.8 万 TEU、地中海東部・黒海沿岸向けは 1.8%増の 23.0 万 TEU、地中海西部・北アフリカ向けは 5.0%減の 18.9 万 TEU となっている。

表1-3 地域別荷動き量(仕向地側)

単位:千TEU

| | 西欧・北欧 | 前年比 (%) | 地中海東部 黒海 | 前年比 (%) | 地中海西部 北アフリカ | 前年比 (%) |
|--------|--------|---------|-------------|---------|----------------|---------|
| 1月 | 954 | 7.7 | 259 | 7.1 | 266 | 6.5 |
| 2月 | 597 | ▲ 5.3 | 179 | ▲ 13.8 | 166 | ▲ 7.9 |
| 3月 | 829 | 9.0 | 260 | 3.4 | 236 | 7.9 |
| 4月 | 794 | 1.9 | 261 | 1.4 | 249 | 6.8 |
| 5月 | 883 | 8.0 | 285 | 16.0 | 257 | 5.1 |
| 6月 | 872 | 8.1 | 272 | 7.7 | 252 | 5.8 |
| 7月 | 941 | 5.3 | 276 | 10.7 | 241 | 2.9 |
| 8月 | 908 | 3.3 | 269 | 7.0 | 255 | 10.7 |
| 9月 | 829 | 6.7 | 253 | 11.6 | 222 | 4.6 |
| 10月 | 758 | ▲ 1.6 | 230 | 1.8 | 189 | ▲ 5.0 |
| 11月 | | | | | | |
| 12月 | | | | | | |
| 2013年計 | 9,361 | | 2,556 | | 2,430 | |
| 2014年計 | 10,119 | 8.1 | 2,648 | 3.6 | 2,618 | 7.7 |
| 2015年計 | 9,692 | ▲ 4.2 | 2,646 | ▲ 0.1 | 2,564 | ▲ 2.1 |
| 2016年計 | 9,617 | ▲ 0.8 | 2,890 | 9.2 | 2,688 | 4.9 |

出所:CTS社

表1-4 EUおよびユーロ圏向け荷動き量単位:千TEU

| EU ※ | 前年比 (%) | ユーロ圏※ | 前年比 (%) |
|--------|---------|-------|---------|
| 1,180 | 7.5 | 832 | 6.8 |
| 738 | ▲ 6.3 | 526 | ▲ 6.4 |
| 1,025 | 7.9 | 713 | 6.5 |
| 1,009 | 2.5 | 707 | 0.9 |
| 1,104 | 8.0 | 766 | 6.3 |
| 1,085 | 7.5 | 755 | 6.4 |
| 1,157 | 6.8 | 795 | 6.5 |
| 1,145 | 5.9 | 781 | 5.6 |
| 1,043 | 8.0 | 711 | 8.0 |
| 928 | ▲ 0.9 | 635 | ▲ 0.9 |
| | | | |
| | | | |
| 11,110 | | 8,106 | |
| 11,834 | 6.5 | 8,408 | 3.7 |
| 11,650 | ▲ 1.6 | 8,181 | ▲ 2.8 |
| 11,913 | 2.3 | 8,327 | 1.8 |

※EU28か国およびユーロ圏19か国のうち、ルクセンブルクを除いた国について集計している

2. 欧州復航（欧州→東アジア・東南アジア）

(1) 輸送量

2017年10月の輸送量は、前年比2.4%減の65.5万TEUで2か月連続のマイナスとなった（表2-1及び別紙(図-2)参照）。1-10月累計では4.8%増の647.3万TEUで、1-10月累計では過去最高。

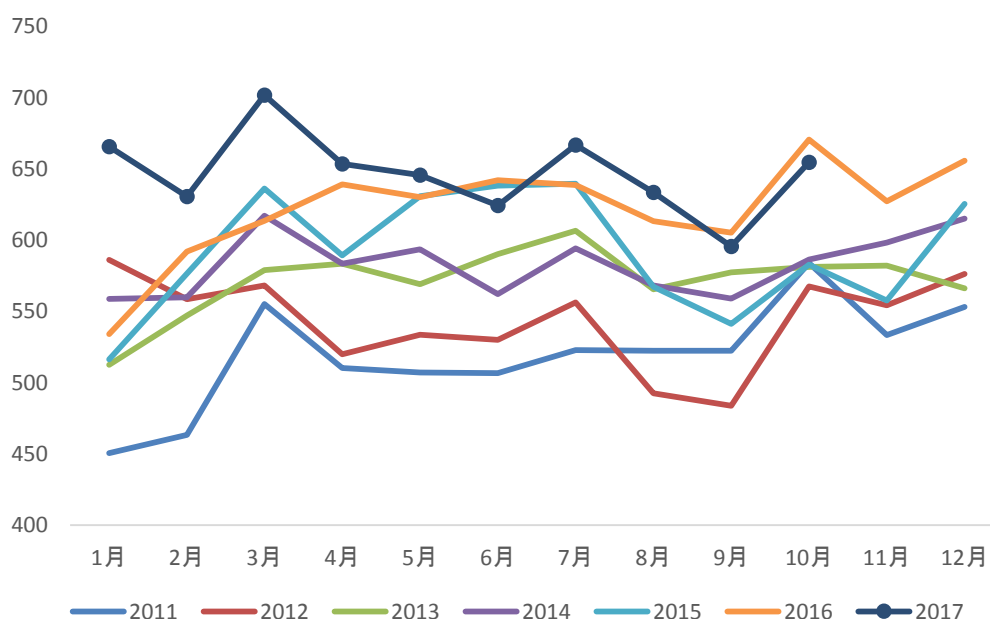
表2-1 復航輸送量

単位：千TEU

| 復航 | | | | | | | | |
|-----|-------|---------|-------|---------|-------|---------|-------|---------|
| | 2016年 | | | | 2017年 | | | |
| | 単月 | 前年比 (%) | 累計 | 前年比 (%) | 単月 | 前年比 (%) | 累計 | 前年比 (%) |
| 1月 | 534 | 3.4 | 534 | 3.4 | 666 | 24.7 | 666 | 24.7 |
| 2月 | 592 | 2.7 | 1,126 | 3.0 | 631 | 6.5 | 1,297 | 15.1 |
| 3月 | 614 | ▲ 3.6 | 1,740 | 0.6 | 702 | 14.4 | 1,999 | 14.9 |
| 4月 | 639 | 8.5 | 2,379 | 2.6 | 654 | 2.3 | 2,652 | 11.5 |
| 5月 | 630 | ▲ 0.1 | 3,009 | 2.0 | 646 | 2.5 | 3,298 | 9.6 |
| 6月 | 642 | 0.6 | 3,652 | 1.8 | 624 | ▲ 2.7 | 3,923 | 7.4 |
| 7月 | 639 | ▲ 0.1 | 4,290 | 1.5 | 667 | 4.4 | 4,589 | 7.0 |
| 8月 | 613 | 8.1 | 4,904 | 2.3 | 634 | 3.3 | 5,223 | 6.5 |
| 9月 | 605 | 11.8 | 5,509 | 3.2 | 596 | ▲ 1.6 | 5,819 | 5.6 |
| 10月 | 671 | 15.0 | 6,180 | 4.4 | 655 | ▲ 2.4 | 6,473 | 4.8 |
| 11月 | 627 | 12.5 | 6,807 | 5.1 | | | | |
| 12月 | 656 | 4.8 | 7,463 | 5.1 | | | | |
| 計 | 7,463 | 5.1 | | | | | | |

出所：CTS社

図2-1 年別荷動き量



出所：CTS社

(2) 地域別輸送量

西欧・北欧出しは1.9%減の44.4万TEU、地中海東部・黒海出しは2.2%増の11.5万TEU、地中海西部・北アフリカ出しは9.3%減の9.6万TEUなどとなっている。

表2-2 地域別荷動き量(仕出地側)

単位:千TEU

| | 西欧・北欧 | 前年比 (%) | 地中海東部 黒海 | 前年比 (%) | 地中海西部 北アフリカ | 前年比 (%) |
|--------|-------|---------|-------------|---------|----------------|---------|
| 1月 | 468 | 25.2 | 93 | 14.4 | 105 | 32.7 |
| 2月 | 428 | 0.7 | 91 | 19.6 | 112 | 22.5 |
| 3月 | 485 | 12.1 | 104 | 21.3 | 113 | 18.3 |
| 4月 | 442 | ▲ 1.5 | 110 | 17.0 | 102 | 5.3 |
| 5月 | 428 | ▲ 2.1 | 111 | 14.1 | 108 | 11.4 |
| 6月 | 418 | ▲ 7.8 | 107 | 15.3 | 99 | 3.6 |
| 7月 | 457 | 3.6 | 98 | 2.9 | 112 | 9.1 |
| 8月 | 437 | 4.2 | 110 | 7.8 | 87 | ▲ 5.7 |
| 9月 | 419 | ▲ 0.4 | 98 | 4.9 | 78 | ▲ 13.6 |
| 10月 | 444 | ▲ 1.9 | 115 | 2.2 | 96 | ▲ 9.3 |
| 11月 | | | | | | |
| 12月 | | | | | | |
| 2013年計 | 4,730 | | 1,093 | | 1,039 | |
| 2014年計 | 4,768 | 69.6 | 1,032 | 15.1 | 1,054 | 15.4 |
| 2015年計 | 4,795 | 69.2 | 1,001 | 14.4 | 1,133 | 16.4 |
| 2016年計 | 5,174 | 74.0 | 1,142 | 16.3 | 1,147 | 16.4 |

出所:CTS社

表3 EUおよびユーロ圏向け荷動き量単位:千TEU

| EU ※ | 前年比 (%) | ユーロ圏※ | 前年比 (%) |
|-------|---------|-------|---------|
| 573 | 26.3 | 458 | 29.2 |
| 547 | 6.4 | 432 | 8.1 |
| 605 | 14.4 | 481 | 15.8 |
| 557 | 2.2 | 443 | 3.1 |
| 552 | 3.9 | 434 | 4.5 |
| 534 | ▲ 2.6 | 416 | ▲ 4.0 |
| 584 | 5.9 | 467 | 7.4 |
| 534 | 3.2 | 416 | 3.4 |
| 504 | ▲ 2.1 | 391 | ▲ 2.4 |
| 548 | ▲ 3.1 | 434 | ▲ 2.1 |
| | | | |
| | | | |
| 5,754 | | 4,500 | |
| 5,786 | 84.4 | 4,567 | 66.6 |
| 5,948 | 85.8 | 4,686 | 67.6 |
| 6,350 | 90.8 | 4,977 | 71.2 |

※EU28か国およびユーロ圏19か国のうち、ルクセンブルクを除いた国について集計している

中国地域向けは前年比6.0%減となる36.1万TEU、北東アジア向けは6.5%減となる12.5万TEU、東南アジア向けは10.7%増となる16.8万TEUとなっている。

表2-4 地域別荷動き量(仕向地側)

単位:千TEU

| | 中国 | 前年比 (%) | 北東アジア | 前年比 (%) | 東南アジア | 前年比 (%) |
|--------|-------|---------|-------|---------|-------|---------|
| 1月 | 409 | 28.0 | 122 | 17.6 | 134 | 21.8 |
| 2月 | 385 | 10.5 | 119 | 0.9 | 127 | 0.8 |
| 3月 | 427 | 17.3 | 134 | 13.6 | 140 | 7.2 |
| 4月 | 370 | ▲ 2.7 | 138 | 9.4 | 146 | 9.8 |
| 5月 | 380 | ▲ 1.1 | 134 | 9.5 | 132 | 6.7 |
| 6月 | 373 | ▲ 2.6 | 122 | ▲ 3.2 | 129 | ▲ 2.5 |
| 7月 | 400 | 6.1 | 129 | 1.8 | 138 | 2.1 |
| 8月 | 368 | 1.4 | 119 | 0.8 | 146 | 10.9 |
| 9月 | 340 | ▲ 1.9 | 114 | ▲ 8.7 | 142 | 6.0 |
| 10月 | 361 | ▲ 6.0 | 125 | ▲ 6.5 | 168 | 10.7 |
| 11月 | | | | | | |
| 12月 | | | | | | |
| | | 構成比 | | 構成比 | | 構成比 |
| 2013年計 | 3,835 | 55.9 | 1,548 | 22.6 | 1,470 | 21.4 |
| 2014年計 | 3,928 | 57.3 | 1,487 | 21.7 | 1,431 | 20.9 |
| 2015年計 | 3,916 | 56.5 | 1,545 | 22.3 | 1,465 | 21.1 |
| 2016年計 | 4,408 | 58.8 | 1,475 | 20.5 | 1,578 | 20.6 |

出所:CTS社

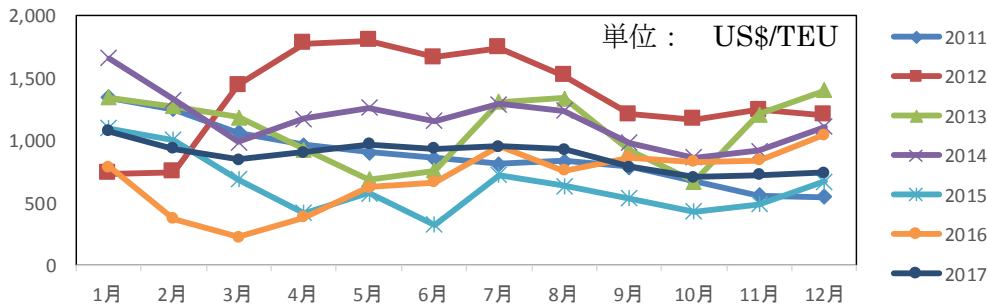
- ※1. 地域分類などは往航と同じ。
- ※2. 上記数値には、“その他のアジア”を含まない。
- ※3. 2016年以前の数値には、モンゴル、極東ロシアを含まない。

3. 欧州航路運賃

(1) 往航：

上海航運交易所発表の11月の上海-欧州間のスポット運賃（発着地のTHCを含まない）は4か月ぶりに上昇。直近の12/18の運賃指数は801US\$/TEU。

図表 3-1：欧州往航（上海→欧州）の月別運賃推移



| | 1月 | 2月 | 3月 | 4月 | 5月 | 6月 | 7月 | 8月 | 9月 | 10月 | 11月 | 12月 | 期間平均 |
|------|-------|-----|-----|-----|-----|-----|-----|-----|-----|-----|-------|-------|------|
| 2015 | 1,098 | 999 | 683 | 414 | 576 | 321 | 721 | 633 | 530 | 428 | 483 | 668 | 626 |
| 2016 | 784 | 372 | 223 | 380 | 622 | 660 | 950 | 755 | 864 | 825 | 836 | 1,040 | 661 |
| 2017 | 1,074 | 929 | 841 | 901 | 965 | 929 | 948 | 927 | 783 | 704 | 722.5 | 760.3 | 884 |

出所：上海航運交易所

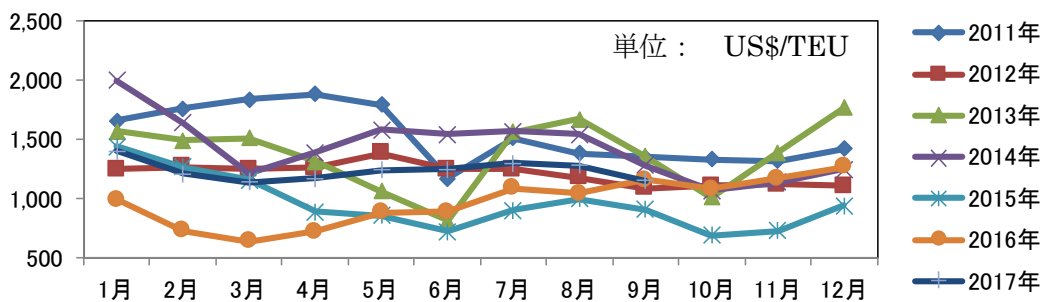
※2017年12月の数値は、直近12/18までの平均運賃。

※地中海向けは含まれない（以下のグラフ同じ）

※THC：Terminal Handling Charge

Drewry 発表の欧州往航の運賃（塩田→フェリックストウ間、発着地のTHCを含む）は、8月以降下落傾向が続く。11月は1,040US\$/TEU（図表 3-2 参照）。

図表 3-2 欧州航路往航運賃（塩田→フェリックストウ）



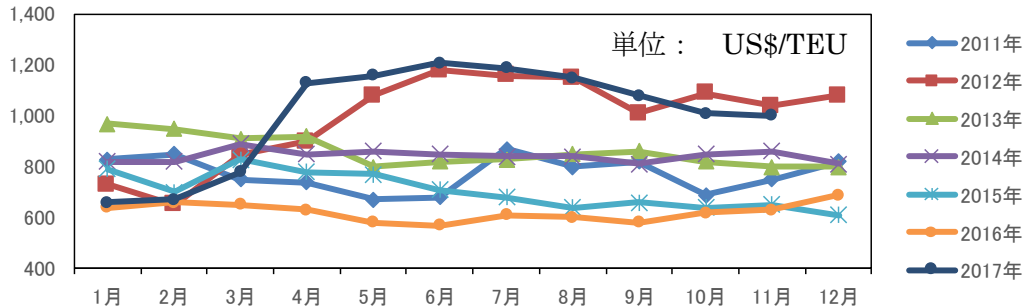
| | | 1月 | 2月 | 3月 | 4月 | 5月 | 6月 | 7月 | 8月 | 9月 | 10月 | 11月 | 12月 | 期間平均 |
|------|------|-------|-------|-------|-------|-------|-------|-------|-------|-------|-------|-------|-------|-------|
| 2015 | 20ft | 1,440 | 1,270 | 1,160 | 890 | 860 | 720 | 900 | 1,000 | 910 | 690 | 730 | 940 | 961 |
| | 40ft | 2,500 | 2,200 | 1,900 | 1,360 | 1,360 | 1,060 | 1,290 | 1,450 | 1,360 | 1,010 | 1,040 | 1,410 | 1,503 |
| 2016 | 20ft | 990 | 730 | 640 | 720 | 880 | 890 | 1,090 | 1,040 | 1,160 | 1,080 | 1,170 | 1,270 | 945 |
| | 40ft | 1,560 | 980 | 800 | 970 | 1,370 | 1,380 | 1,760 | 1,680 | 1,910 | 1,760 | 1,950 | 2,130 | 1,465 |
| 2017 | 20ft | 1,400 | 1,210 | 1,140 | 1,170 | 1,240 | 1,250 | 1,300 | 1,280 | 1,150 | 1,070 | 1,040 | | 1,205 |
| | 40ft | 2,380 | 2,050 | 1,900 | 1,970 | 2,040 | 2,080 | 2,170 | 2,120 | 1,890 | 1,770 | 1,680 | | 2,005 |

出所：Drewry “Container Freight Rate Insight”

(2) 復航

Drewry 発表の欧州復航運賃（フェリックストウ→塩田間、発着地の THC を含む）は堅調に推移（7 か月連続 1000US\$/TEU 超え）。11 月は 1,000US\$/TEU。（図表 3-3 参照）。

図表 3-3 欧州航路復航運賃（フェリックストウ→塩田）



| | | 1月 | 2月 | 3月 | 4月 | 5月 | 6月 | 7月 | 8月 | 9月 | 10月 | 11月 | 12月 | 期間平均 |
|------|------|-------|-----|-------|-------|-------|-------|-------|-------|-------|-------|-------|-----|-------|
| 2015 | 20ft | 790 | 700 | 830 | 780 | 770 | 710 | 680 | 640 | 660 | 640 | 650 | 610 | 714 |
| | 40ft | 1,040 | 930 | 1,080 | 1,020 | 1,000 | 930 | 930 | 870 | 890 | 840 | 870 | 790 | 945 |
| 2016 | 20ft | 640 | 660 | 650 | 630 | 580 | 570 | 610 | 600 | 580 | 620 | 630 | 690 | 615 |
| | 40ft | 840 | 850 | 850 | 800 | 750 | 750 | 780 | 800 | 790 | 820 | 850 | 900 | 807 |
| 2017 | 20ft | 660 | 670 | 780 | 1,130 | 1,160 | 1,210 | 1,190 | 1,150 | 1,080 | 1,010 | 1,000 | | 1,004 |
| | 40ft | 900 | 910 | 1,000 | 1,380 | 1,440 | 1,520 | 1,480 | 1,400 | 1,330 | 1,210 | 1,230 | | 1,255 |

出所：Drewry “Container Freight Rate Insight”

参考表：日本・欧州間のコンテナ貨物輸送量(2014-17年)

単位：TEU

| | | 1月 | 2月 | 3月 | 4月 | 5月 | 6月 | 7月 | 8月 | 9月 | 10月 | 11月 | 12月 | 年計 |
|------|----|--------|--------|--------|--------|--------|--------|--------|--------|--------|--------|--------|--------|---------|
| 2014 | 往航 | 49,218 | 47,194 | 54,354 | 48,091 | 42,324 | 44,851 | 46,266 | 41,718 | 42,579 | 43,454 | 37,703 | 45,875 | 543,627 |
| | 復航 | 66,595 | 69,039 | 74,991 | 60,002 | 58,374 | 55,631 | 56,734 | 53,701 | 54,140 | 54,618 | 49,588 | 56,842 | 710,255 |
| 2015 | 往航 | 42,360 | 43,626 | 46,920 | 44,700 | 42,654 | 45,611 | 45,509 | 43,924 | 42,748 | 44,410 | 38,887 | 49,825 | 531,174 |
| | 復航 | 51,597 | 53,615 | 61,660 | 59,125 | 57,854 | 59,080 | 62,660 | 54,316 | 55,054 | 59,547 | 52,059 | 64,126 | 690,693 |
| 2016 | 往航 | 32,657 | 39,225 | 41,050 | 41,971 | 33,478 | 35,896 | 38,600 | 32,859 | 34,145 | 36,284 | 32,754 | 42,110 | 505,097 |
| | 復航 | 47,853 | 54,123 | 54,966 | 58,296 | 55,503 | 57,823 | 56,466 | 51,093 | 56,190 | 58,296 | 51,721 | 59,954 | 662,284 |
| 2017 | 往航 | 29,696 | 35,479 | 41,114 | 40,112 | 33,826 | 36,891 | 33,500 | 31,362 | 32,838 | 31,736 | | | 346,554 |
| | 復航 | 51,392 | 50,999 | 59,336 | 58,501 | 59,223 | 54,150 | 56,940 | 52,366 | 49,481 | 53,999 | | | 546,387 |
| 前年比 | | | | | | | | | | | | | | |
| 2017 | 往航 | ▲ 9.1 | ▲ 9.6 | 0.2 | ▲ 4.4 | 1.0 | 2.8 | ▲ 13.2 | ▲ 4.6 | ▲ 3.8 | ▲ 12.5 | | | |
| | 復航 | 7.4 | ▲ 5.8 | 8.0 | 0.4 | 6.7 | ▲ 6.4 | 0.8 | 2.5 | ▲ 11.9 | ▲ 7.4 | | | |

出所：CTS 社

4. EUROSTAT を用いた 2017 年 10 月海上輸送品目統計 (EU28 か国ー中国間)

(1) 輸入：中国発欧州向け (EU 側通関ベース)

2017年10月EU28か国：中国からの輸入実績（海上輸送品目のみ、EU側通関ベース 注3）

| NO.注2 | HS コード注1 | 品目名 | 2017年10月 | | | | | | 2017年1-10月累計 | | | |
|----------|-------------|---------------------|------------|-------|--------|------------|-------|--------|--------------|-------|------------|-------|
| | | | 輸入量(1000t) | | | 輸入額(100万€) | | | 輸入量(1000t) | | 輸入額(100万€) | |
| | | | | 前年比 | シェア | | 前年比 | シェア | | 前年比 | | 前年比 |
| 1 | 84 | 機械類 | 626 | 62.2 | 14.0% | 3,208 | 13.4 | 16.3% | 5,039 | 11.9 | 32,618 | 4.8 |
| 2 | 85 | 電気機器、AV機器など | 428 | 22.6 | 9.6% | 4,301 | 12.7 | 21.8% | 3,334 | ▲ 1.1 | 36,442 | 9.0 |
| 3 | 94 | 家具、寝具など | 312 | 9.4 | 7.0% | 1,214 | 2.0 | 6.2% | 3,212 | 3.0 | 12,610 | 3.3 |
| 4 | 73 | 鉄鋼製品 | 267 | ▲ 3.8 | 6.0% | 578 | 1.4 | 2.9% | 2,981 | 0.1 | 6,252 | 4.3 |
| 5 | 50 | 繊維類及びその製品 | 305 | 7.9 | 6.8% | 2,287 | ▲ 2.0 | 11.6% | 2,967 | 2.6 | 22,665 | ▲ 2.5 |
| 6 | 68 | 石材、セメント製品など | 214 | 18.6 | 4.8% | 97 | 17.7 | 0.5% | 2,217 | 1.5 | 1,009 | 6.7 |
| 7 | 39 | プラスチック及びその製品 | 240 | 37.3 | 5.4% | 657 | 15.7 | 3.3% | 2,210 | 8.6 | 6,773 | 8.5 |
| 8 | 29 | 有機化学品 | 155 | 11.7 | 3.5% | 480 | 6.1 | 2.4% | 1,578 | 6.9 | 5,594 | 12.2 |
| 9 | 95 | 玩具、遊戯用具、スポーツ用品 | 190 | 7.2 | 4.2% | 1,822 | 35.5 | 9.3% | 1,330 | 4.9 | 10,315 | 21.6 |
| 10 | 87 | 自動車部品など | 131 | 7.3 | 2.9% | 514 | 15.4 | 2.6% | 1,258 | 6.9 | 5,199 | 13.6 |
| 11 | 44 | 木材 | 189 | 58.9 | 4.2% | 199 | ▲ 4.4 | 1.0% | 1,243 | 2.1 | 2,045 | 0.0 |
| 12 | 78 | 卑金属及びその製品 | 119 | 5.9 | 2.7% | 501 | 2.4 | 2.5% | 1,210 | 2.7 | 5,342 | 5.3 |
| 13 | 40 | ゴム及びその製品 | 117 | 6.2 | 2.6% | 310 | 10.4 | 1.6% | 1,109 | 8.1 | 3,069 | 12.3 |
| 14 | 70 | ガラス及びその製品 | 109 | 12.2 | 2.4% | 170 | 7.5 | 0.9% | 1,047 | 4.1 | 1,670 | 3.6 |
| 15 | 25 | 塩、硫黄、土石類、石灰及びセメントなど | 91 | ▲ 3.9 | 2.0% | 28 | ▲ 6.6 | 0.1% | 969 | 8.0 | 285 | 6.2 |
| 16 | 64 | 履物、帽子、傘、つえ、調製羽毛など | 69 | 14.8 | 1.5% | 590 | 7.6 | 3.0% | 916 | 0.2 | 7,625 | 0.2 |
| 17 | 69 | 陶磁製品 | 108 | 22.8 | 2.4% | 141 | 9.6 | 0.7% | 897 | 3.3 | 1,198 | 2.7 |
| 18 | 47 | 木材パルプ、古紙、板紙など | 104 | 8.4 | 2.3% | 267 | 0.9 | 1.4% | 857 | ▲ 5.6 | 2,310 | 0.1 |
| 19 | 28 | 無機化学品及び貴金属、希土類金属 | 73 | 3.7 | 1.6% | 93 | 18.8 | 0.5% | 844 | 2.9 | 1,033 | 15.9 |
| 20 | 6 | 野菜、穀物、果実、採油用種子、茶など | 92 | 13.0 | 2.1% | 146 | ▲ 5.4 | 0.7% | 839 | 0.2 | 1,647 | ▲ 0.9 |
| 上位20品目合計 | | | 3,940 | 19.2 | 88.0% | 17,602 | 10.2 | 89.4% | 36,058 | 4.0 | 165,702 | 5.8 |
| TOTAL | | | 4,478 | 19.2 | 100.0% | 19,690 | 9.7 | 100.0% | 41,044 | 3.7 | 186,797 | 5.8 |

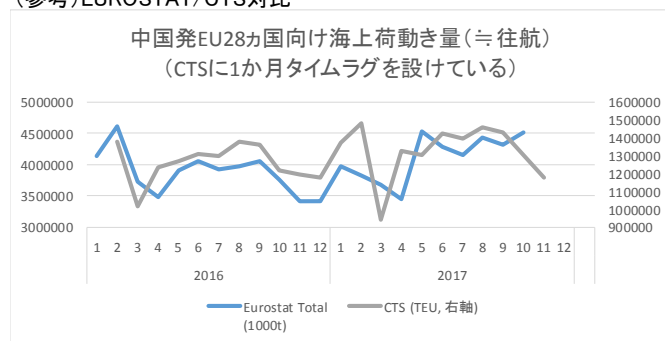
出所：EUROSTATをもとに（公財）日本海事センター作成

注1 HSコード27「原油および石油製品」、HSコード72「鉄鋼」、およびHSコード8702～8705「完成車」は上記海上輸送品目から除外している。

注2 重量ベース（累計）の順位に基づく。

注3 EUROSTAT集計に基づく通関ベースのデータのため、船の発着を基準とするCTSのデータとはタイムラグが生じる（以下グラフ参照）

（参考）EUROSTAT/CTS対比



(2) 輸出：欧州発中国向け（EU側通関ベース）

2017年10月EU28か国：中国への輸出実績（海上輸送品目のみ、EU側通関ベース※注3）

| NO.※2 | HSコード※1 | 品目名 | 2017年10月 | | | | | | 2017年1-10月累計 | | | |
|-------|---------|-----------------------|------------|--------|--------|------------|--------|--------|--------------|--------|------------|--------|
| | | | 輸出量(1000t) | | | 輸出額(100万€) | | | 輸出量(1000t) | | 輸出額(100万€) | |
| | | | 前年比 | シェア | | 前年比 | シェア | | 前年比 | 前年比 | | |
| 1 | 47 | 木材パルプ、古紙、板紙など | 509 | ▲ 50.7 | 17.2% | 228 | ▲ 9.9 | 3.1% | 8,591 | ▲ 6.1 | 2,823 | 17.3 |
| 2 | 44 | 木材 | 521 | 71.5 | 17.6% | 145 | 51.8 | 2.0% | 4,324 | 37.8 | 1,346 | 43.9 |
| 3 | 25 | 塩、硫黄、土石類、石灰及びセメントなど | 242 | 21.8 | 8.2% | 61 | 50.2 | 0.8% | 2,224 | 20.2 | 511 | 38.4 |
| 4 | 39 | プラスチック及びその製品 | 151 | ▲ 36.0 | 5.1% | 351 | 1.7 | 4.8% | 2,149 | ▲ 9.7 | 3,815 | 7.4 |
| 5 | 1 | 肉及び食用のくず肉、酪農品、魚介類など | 207 | 0.6 | 7.0% | 321 | ▲ 0.2 | 4.4% | 2,011 | ▲ 16.7 | 3,181 | ▲ 12.5 |
| 6 | 16 | 調製食品、飲料、アルコール、食酢など | 147 | 23.7 | 5.0% | 496 | 20.9 | 6.8% | 1,434 | 17.3 | 4,144 | 26.2 |
| 7 | 26 | 鉱石、スラグ及び灰 | 169 | 4.3 | 5.7% | 155 | 32.8 | 2.1% | 1,309 | 9.0 | 1,085 | 45.7 |
| 8 | 84 | 機械類 | 86 | 2.6 | 2.9% | 1,632 | 6.7 | 22.5% | 973 | 12.5 | 17,612 | 12.5 |
| 9 | 74 | 銅及びその製品 | 106 | 31.0 | 3.6% | 388 | 97.9 | 5.4% | 917 | 21.7 | 2,991 | 60.8 |
| 10 | 29 | 有機化学品 | 71 | 36.9 | 2.4% | 152 | 14.6 | 2.1% | 717 | 24.2 | 1,516 | 15.4 |
| 11 | 87 | 自動車部品など | 60 | 5.6 | 2.0% | 767 | 9.4 | 10.6% | 629 | 4.5 | 7,799 | 8.0 |
| 12 | 31 | 肥料 | 125 | 53.7 | 4.2% | 26 | 30.5 | 0.4% | 502 | 19.9 | 161 | ▲ 2.3 |
| 13 | 6 | 野菜、穀物、果実、採油用種子、茶など | 86 | 264.5 | 2.9% | 51 | 37.3 | 0.7% | 433 | ▲ 46.3 | 376 | ▲ 12.5 |
| 14 | 50 | 繊維類及びその製品 | 37 | 2.8 | 1.3% | 118 | ▲ 2.3 | 1.6% | 352 | 3.8 | 1,206 | ▲ 1.2 |
| 15 | 73 | 鉄鋼製品 | 31 | 8.7 | 1.0% | 162 | 0.7 | 2.2% | 312 | 4.3 | 1,629 | 1.4 |
| 16 | 38 | 各種の化学工業生産品 | 30 | 13.9 | 1.0% | 105 | 13.3 | 1.5% | 306 | 13.7 | 1,204 | 13.5 |
| 17 | 41 | 皮革及び毛皮並びにこれらの製品など | 24 | ▲ 24.8 | 0.8% | 41 | ▲ 16.7 | 0.6% | 277 | 3.1 | 491 | 1.1 |
| 18 | 34 | 石けん、有機界面活性剤、調製潤滑剤、ろう等 | 26 | 10.8 | 0.9% | 70 | 16.5 | 1.0% | 266 | 13.2 | 731 | 16.2 |
| 19 | 40 | ゴム及びその製品 | 26 | 2.7 | 0.9% | 112 | 11.0 | 1.5% | 260 | 2.9 | 1,150 | 11.6 |
| 20 | 85 | 電気機器、AV機器など | 27 | 1.2 | 0.9% | 665 | 14.9 | 9.2% | 255 | 1.1 | 6,456 | 11.9 |
| | | 上位20品目合計 | 2,682 | ▲ 5.4 | 90.6% | 6,046 | 12.7 | 83.4% | 28,243 | 3.5 | 60,228 | 12.8 |
| | | TOTAL | 2,961 | ▲ 1.6 | 100.0% | 7,251 | 12.1 | 100.0% | 30,382 | 4.7 | 71,943 | 11.7 |

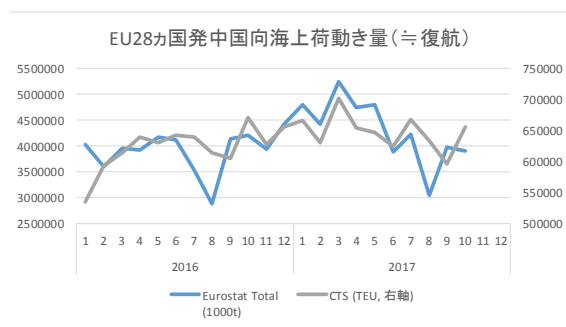
出所：EUROSTATをもとに（公財）日本海事センター作成

注1 HSコード27「原油および石油製品」、HSコード72「鉄鋼」、およびHSコード8702～8705「完成車」は上記海上輸送品目から除外している。

注2 重量ベースに基づく順位となっている。

注3 EUROSTAT集計に基づく通関ベースのデータのため、船の発着を基準とするCTSのデータとはタイムラグが生じている（以下グラフ参照）

（参考）EUROSTAT/CTS対比



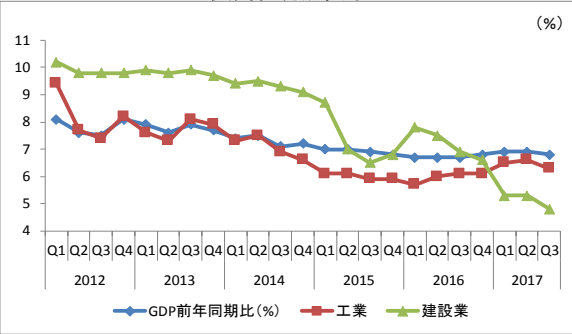
(参考) 荷動きに関連する欧州および中国の主要経済指標

2017年12月作成 中国経済: やや回復か

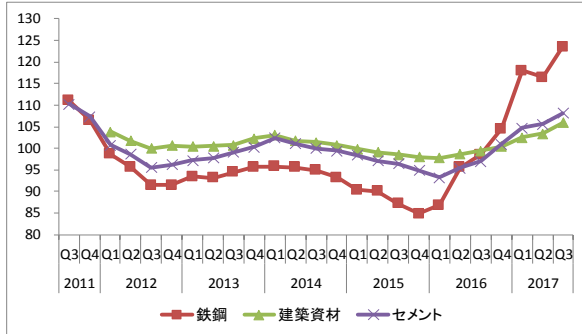
- ◆GDPは緩やかながら上昇基調。2017年第1四半期のGDPは6.9%で横ばい(速報値)。工業生産は2016年第1四半期を底に5四半期連続で増加。建設業は5四半期ぶりのプラスに。
- ◆2017年の住宅建設費及び建設着工床面積は、2016年を上回るペースを維持。
- ◆2014年夏以降減少していたPMI(製造業および非製造業購買担当者景気指数)は、2016年以降上昇基調。
- ◆2016年の価格指数は、非農産物、農産物ともに上昇基調。特に工業製品の伸びは高い。

データ出所: 中国国家统计局

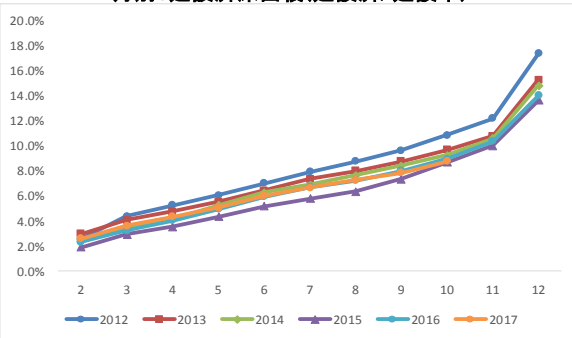
実質経済成長率



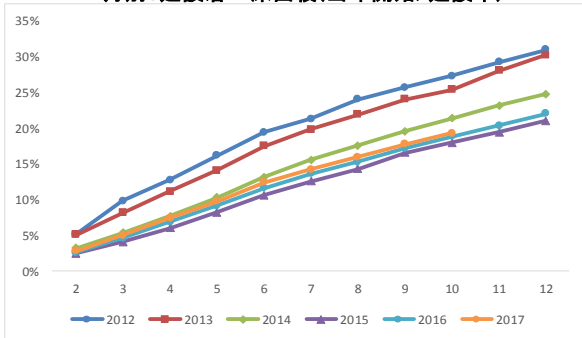
固定資産投資価格指数(PI)



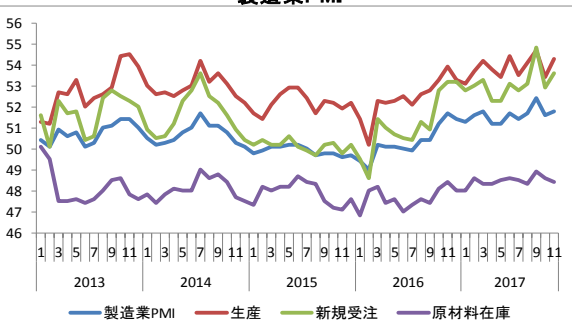
月別: 建設着床面積(建設済/建設中)



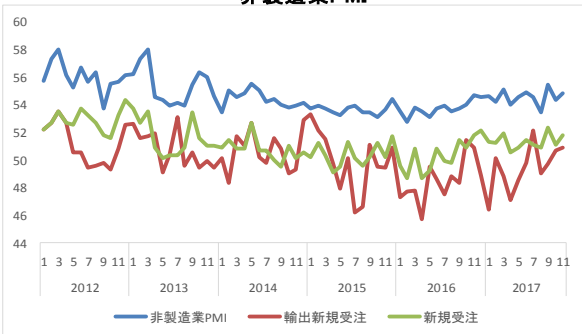
月別: 建設着工床面積(当年開始/建設中)



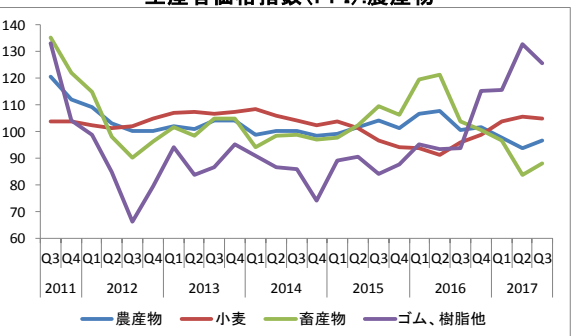
製造業PMI



非製造業PMI



生産者価格指数(PPI): 農産物



2017年12月作成 欧州経済:緩やかな成長

- ◆EU28カ国およびユーロ圏18か国のGDPは緩やかな成長を維持。消費者物価指数は2016年3月を底に回復基調。
- ◆失業率は欧州全体は低下傾向が続く。
- ◆2016年以降、欧州の製造業生産指数は回復基調を維持。
- ◆原油価格は2016年以降上昇傾向にあったが、2017年はやや緩やかな上昇傾向にある。
- ◆2017年に入りポンド、ユーロとも上昇傾向を示す。

出所:EUROSTAT

