

1. 欧州往航（東アジア・東南アジア→欧州）<sup>1</sup>

(1) 輸送量

2016 年 11 月のコンテナ貨物輸送量は、前年比 3.9%増の 114.9 万 TEU で 6 か月連続のプラスとなった。1-11 月累計では前年同期比 1.8%増の 1,374.1 万 TEU となっている。

（表 1 及び別紙(図-1) 参照）。

表1 往航輸送量

単位：TEU

	往航				往航			
	2015年		2016年		2015年		2016年	
	単月	前年比 (%)	累計	前年比 (%)	単月	前年比 (%)	累計	前年比 (%)
1月	1,408,697	▲ 3.4	1,408,697	▲ 3.1	1,388,870	▲ 1.4	1,388,870	▲ 1.4
2月	1,171,554	33.3	2,580,251	10.7	1,026,568	▲ 12.4	2,415,438	▲ 6.4
3月	988,006	▲ 22.1	3,568,257	▲ 0.7	1,195,982	21.1	3,611,420	1.2
4月	1,181,745	▲ 7.9	4,750,002	▲ 2.5	1,268,381	7.3	4,879,801	2.7
5月	1,331,039	▲ 2.7	6,081,041	▲ 2.5	1,311,913	▲ 1.4	6,191,714	1.8
6月	1,282,502	▲ 7.1	7,363,543	▲ 3.3	1,297,986	1.2	7,489,700	1.7
7月	1,313,332	▲ 6.9	8,676,875	▲ 3.8	1,363,746	3.8	8,853,446	2.0
8月	1,339,713	▲ 6.2	10,016,588	▲ 4.1	1,341,088	0.1	10,194,534	1.8
9月	1,193,484	▲ 5.8	11,210,072	▲ 4.2	1,213,026	1.6	11,407,560	1.8
10月	1,179,434	▲ 1.8	12,389,506	▲ 3.9	1,184,848	0.5	12,592,408	1.6
11月	1,106,093	▲ 3.9	13,495,599	▲ 3.8	1,149,082	3.9	13,741,490	1.8
12月	1,405,822	2.5	14,901,421	▲ 3.1				
計	14,901,421	▲ 3.7						

出所：CTS 社

図 1-1 往航・年別荷動き量



出所：CTS 社

<sup>1</sup> この資料で用いる輸送量などの数値は Container Trades Statistics 社が発表したデータ（速報値）を使用している。

(2) 方面別輸送量

西欧・北欧州は3.2%増の74.6万TEUで5か月連続のプラス、地中海東部・黒海沿岸は1.2%増の20.3万TEUで3か月ぶりのプラス、地中海西部・北アフリカは9.7%増の20.0万TEUで2か月ぶりのプラスとなっている。

	西欧・北欧		地中海東部 黒海		地中海西部 北アフリカ		単位:TEU
	輸送量	前年比(%)	輸送量	前年比(%)	輸送量	前年比(%)	
1月	909,393	▲ 2.9	228,789	▲ 1.4	250,688	4.5	
2月	652,187	▲ 13.4	193,294	▲ 7.4	181,087	▲ 13.7	
3月	762,230	19.6	222,351	21.6	211,401	25.8	
4月	803,035	7.1	235,301	4.1	230,045	11.6	
5月	843,689	▲ 1.8	225,651	▲ 3.0	242,573	1.5	
6月	831,750	▲ 0.7	231,468	1.2	234,768	8.7	
7月	895,893	4.2	233,016	1.7	234,837	4.8	
8月	882,358	0.5	230,232	2.6	228,498	▲ 3.9	
9月	789,467	0.9	210,754	▲ 2.1	212,805	8.8	
10月	780,495	3.5	206,808	▲ 7.0	197,545	▲ 2.7	
11月	745,573	3.2	203,454	1.2	200,055	9.7	
12月							
2013年計	9,361,363		2,556,045		2,430,047		
2014年計	10,118,849	▲ 7.5	2,648,256	3.6	2,617,936	7.7	
2015年計	9,767,899	▲ 3.5	2,559,066	▲ 3.4	2,496,352	▲ 4.6	

	EU※		ユーロ圏※		単位:TEU
	輸送量	前年比(%)	輸送量	前年比(%)	
	1,105,026	▲ 1.7	779,724	▲ 1.8	
	797,370	▲ 12.1	565,498	▲ 12.1	
	929,548	21.5	649,790	19.6	
	988,434	8.7	700,110	9.4	
	1,031,078	▲ 0.7	726,201	▲ 1.8	
	1,014,682	1.9	711,611	0.8	
	1,072,919	5.1	740,890	4.5	
	1,065,579	0.2	731,015	▲ 1.2	
	961,889	2.7	658,308	2.4	
	932,105	2.1	637,372	1.0	
	896,989	3.3	621,925	2.5	
	11,110,428		8,105,991		
	11,833,988	6.5	8,408,124	3.7	
	11,643,790	▲ 1.6	8,170,845	▲ 2.8	

※EU28か国およびユーロ圏19か国のうち、ルクセンブルクを除いた国について集計している

出所：CTS社

(3) 仕出地および仕向地別輸送量

仕出地別で見ると、中国積は前年比7.7%増の82.1万TEUで6か月連続のプラス、韓国積は0.2%増の8.0万TEUで2か月連続のプラス、ベトナム積は5.9%減の4.9万TEUで4か月ぶりのマイナス、タイ積は5.7%減の3.9万TEUで2か月連続のマイナス、日本積は8.1%減の3.6万TEUで7か月連続のマイナスなどとなっている。

表4: 仕出地別輸送量(2016年11月、単位:TEU)

積み地	2016年11月				2016年累計			
	輸送量	シェア(%)	前年比(%)	寄与度(%)	輸送量	シェア(%)	前年比(%)	寄与度(%)
中国	821,060	71.5	7.7	5.3	9,806,318	71.4	3.3	2.3
韓国	79,739	6.9	0.2	0.0	967,434	7.0	1.8	0.1
ベトナム	49,096	4.3	▲ 5.9	▲ 0.3	555,606	4.0	0.0	0.0
タイ	38,555	3.4	▲ 5.7	▲ 0.2	456,325	3.3	▲ 2.5	▲ 0.1
日本	35,731	3.1	▲ 8.1	▲ 0.3	441,910	3.2	▲ 8.2	▲ 0.3
インドネシア	29,742	2.6	▲ 9.7	▲ 0.3	363,055	2.6	▲ 2.5	▲ 0.1
台湾	26,573	2.3	▲ 9.9	▲ 0.3	341,540	2.5	▲ 1.4	▲ 0.0
マレーシア	25,563	2.2	0.2	0.0	304,301	2.2	▲ 0.2	▲ 0.0
香港	20,301	1.8	▲ 11.6	▲ 0.2	252,438	1.8	▲ 11.6	▲ 0.2
カンボジア	7,712	0.7	3.3	0.0	83,037	0.6	17.8	0.1
シンガポール	7,227	0.6	▲ 8.3	▲ 0.1	87,372	0.6	▲ 5.1	▲ 0.0
フィリピン	4,179	0.4	▲ 8.8	▲ 0.0	54,647	0.4	▲ 2.6	▲ 0.0
ミャンマー	2,490	0.2	80.8	0.1	24,326	0.2	27.3	0.0
ブルネイ	14	0.0	▲ 6.7	▲ 0.0	188	0.0	14.6	0.0
ラオス	0	0.0	n.a.	0.0	0	0.0	n.a.	0.0
その他	1,100	0.1	3974.1	0.1	2,993	0.0	447.2	0.0
合計	1,149,082	100.0	3.9	3.9	13,741,490	100.0	1.8	1.8

※国の順番は2016年11月における輸送量の順になっている。

出所：CTS社

仕向地別では、イギリス向が2.8%増の16.2万TEUで9か月連続のプラス、ドイツ向が3.0%増の14.4万TEUで2か月連続のプラス、オランダ向が3.6%増の12.6万TEUで5か月連続のプラス、フランス向が0.8%増の7.6万TEUで2か月ぶりのプラス、スペイン向が6.4%増の6.8万TEUで2か月ぶりのプラスなどとなっている。

表5:仕向地別輸送量(上位20カ国、2016年11月、単位:TEU)

揚げ地	2016年11月				2016年累計			
	輸送量	シェア(%)	前年比(%)	寄与度(%)	輸送量	シェア(%)	前年比(%)	寄与度(%)
イギリス	162,381	14.1	2.8	0.4	1,947,484	14.2	3.5	0.5
ドイツ	144,184	12.5	3.0	0.4	1,751,599	12.7	▲ 0.1	▲ 0.0
オランダ	126,301	11.0	3.6	0.4	1,475,748	10.7	3.4	0.4
フランス	75,855	6.6	0.8	0.1	879,065	6.4	0.9	0.1
スペイン	67,500	5.9	6.4	0.4	800,128	5.8	2.3	0.1
イタリア	61,156	5.3	2.5	0.1	830,666	6.0	5.6	0.3
ベルギー	61,046	5.3	3.3	0.2	733,070	5.3	▲ 0.0	▲ 0.0
トルコ	58,203	5.1	▲ 4.8	▲ 0.3	723,919	5.3	▲ 4.4	▲ 0.2
ロシア	51,913	4.5	14.2	0.6	601,112	4.4	2.0	0.1
ポーランド	49,382	4.3	16.9	0.6	563,788	4.1	13.5	0.5
アルジェリア	28,000	2.4	29.3	0.6	298,033	2.2	13.2	0.3
イスラエル	23,469	2.0	▲ 0.3	▲ 0.0	293,204	2.1	2.9	0.1
スウェーデン	22,547	2.0	4.6	0.1	266,335	1.9	▲ 2.0	▲ 0.0
スロベニア	21,955	1.9	9.2	0.2	248,561	1.8	11.4	0.2
エジプト	21,041	1.8	▲ 22.6	▲ 0.6	260,849	1.9	▲ 16.4	▲ 0.4
デンマーク	15,061	1.3	2.0	0.0	180,310	1.3	▲ 3.2	▲ 0.0
ウクライナ	12,883	1.1	43.4	0.4	147,124	1.1	33.0	0.3
モロッコ	11,867	1.0	14.7	0.1	141,727	1.0	11.5	0.1
ポルトガル	11,060	1.0	▲ 4.1	▲ 0.0	131,631	1.0	11.0	0.1
フィンランド	9,087	0.8	▲ 12.5	▲ 0.1	124,629	0.9	▲ 14.0	▲ 0.2
その他	114,191	9.9	3.9	0.4	1,342,508	9.8	▲ 2.4	▲ 0.2
合計	1,149,082	100.0	3.9	3.9	13,741,490	100.0	1.8	1.8

※国の順番は2016年11月における輸送量の順になっている。

出所：CTS社

#### (4) コンテナタイプ別輸送量

表6:コンテナタイプ別輸送量(2016年9-11月、単位:TEU)

	Sep-16	Oct-16	Nov-16	前年比(%)	寄与度(%)	シェア(%)
ドライ	1,194,430	1,162,625	1,127,548	3.9	3.8	98.1
リーファー	18,596	22,223	21,534	2.5	0.0	1.9

出所：CTS社

## 2. 欧州復航（欧州→東アジア・東南アジア）

### (1) 輸送量

2016年11月の輸送量は、前年比4.3%増の56.6万TEUで4か月連続のプラスとなった。1-11月累計では前年同期比1.2%増の639.5万TEUとなっている（表7及び別紙(図-2)参照）。

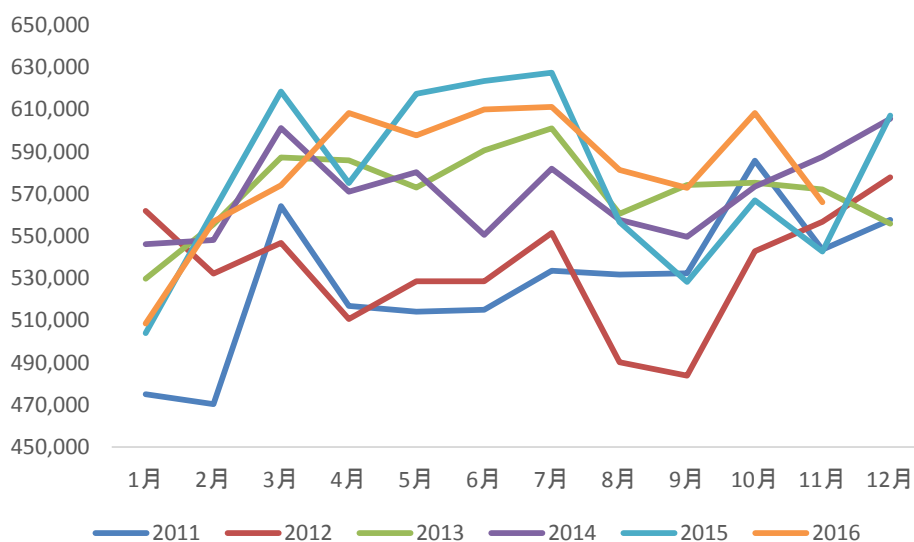
表7 復航輸送量

単位：TEU

	2015年		復航		2016年		累計	前年比 (%)
	単月	前年比 (%)	累計	前年比 (%)	単月	前年比 (%)		
1月	503,983	▲ 7.7	503,983	▲ 7.7	508,538	0.9	508,538	0.9
2月	561,750	2.5	1,065,733	▲ 2.6	556,844	▲ 0.9	1,065,382	▲ 0.0
3月	618,423	2.9	1,684,156	▲ 0.7	574,096	▲ 7.2	1,639,478	▲ 2.7
4月	575,130	0.7	2,259,286	▲ 0.3	608,343	5.8	2,247,821	▲ 0.5
5月	617,438	6.4	2,876,724	1.0	597,658	▲ 3.2	2,845,479	▲ 1.1
6月	623,554	13.3	3,500,278	3.0	609,962	▲ 2.2	3,455,441	▲ 1.3
7月	627,447	7.8	4,127,725	3.7	611,257	▲ 2.6	4,066,698	▲ 1.5
8月	556,656	▲ 0.2	4,684,381	3.2	581,371	4.4	4,648,069	▲ 0.8
9月	528,205	▲ 3.9	5,212,586	2.5	572,907	8.5	5,220,976	0.2
10月	566,985	▲ 1.1	5,779,571	2.1	608,360	7.3	5,829,336	0.9
11月	542,627	▲ 7.7	6,322,198	1.2	566,080	4.3	6,395,416	1.2
12月	607,115	0.3	6,929,313	1.1				
計	6,929,313	1.1						

出所：CTS社

図1-2 復航・年別荷動き量



出所：CTS社

(2) 仕出地域別輸送量

西欧・北欧積みは3.0%増の38.3万TEUで4か月連続のプラス、地中海東部・黒海積みは18.2%増の9.3万TEUで4か月連続のプラス、地中海西部・北アフリカ積みは1.9%減の9.0万TEUで4か月ぶりのマイナスなどとなっている。

表8 仕出地域別輸送量

	西欧・北欧		地中海東部 黒海		地中海西部 北アフリカ	
	輸送量	前年比 (%)	輸送量	前年比 (%)	輸送量	前年比 (%)
1月	354,604	▲ 0.7	74,708	5.8	79,226	4.1
2月	394,713	0.4	71,330	▲ 4.8	90,801	▲ 3.1
3月	402,261	▲ 7.3	78,994	▲ 5.8	92,841	▲ 7.7
4月	425,300	6.6	85,440	7.5	97,603	0.9
5月	413,441	▲ 2.0	87,537	▲ 4.8	96,680	▲ 6.8
6月	430,356	0.5	84,049	▲ 9.9	95,557	▲ 6.4
7月	423,647	▲ 2.4	87,005	▲ 4.2	100,605	▲ 1.8
8月	399,279	5.0	90,235	4.7	91,857	1.7
9月	397,896	9.4	84,650	1.7	90,361	11.4
10月	412,585	4.7	97,228	25.4	98,547	3.3
11月	383,484	3.0	92,593	18.2	90,003	▲ 1.9
12月						
2013年計	4,729,882		1,092,661		1,038,600	
2014年計	4,767,804	0.8	1,031,629	▲ 5.6	1,053,716	1.5
2015年計	4,807,975	0.8	987,893	▲ 4.2	1,124,781	6.7

表9 EU/ユーロ圏積輸送量

	EU ※		ユーロ圏 ※	
	輸送量	前年比 (%)	輸送量	前年比 (%)
1月	431,597	▲ 1.4	337,449	0.2
2月	482,321	▲ 1.2	375,904	▲ 4.6
3月	494,135	▲ 8.1	386,798	▲ 9.6
4月	519,390	4.2	411,334	5.1
5月	504,194	▲ 5.2	395,978	▲ 4.8
6月	521,688	▲ 2.0	412,913	▲ 1.0
7月	525,902	▲ 2.3	415,002	▲ 2.6
8月	491,695	3.6	384,180	1.9
9月	487,226	8.7	380,203	10.7
10月	509,839	5.2	402,476	5.9
11月	470,666	1.5	371,735	2.0
12月				
2013年計	5,749,711		4,495,860	
2014年計	5,783,765	0.6	4,565,090	1.5
2015年計	5,948,237	2.8	4,716,468	3.3

※EU28か国およびユーロ圏19か国のうち、ルクセンブルクを除いた国について集計している

出所：CTS社

(3) 仕出地および仕向地別輸送量

仕出地別にみると、ドイツ積が2.4%減の9.6万TEUで4か月ぶりのマイナス、オランダ積が2.4%減の5.3万TEUで4か月ぶりのマイナス、イギリス積は3.1%増の4.6万TEUで2か月連続のプラス、ベルギー積が12.7%増の4.2万TEUで3か月連続のプラス、イタリア積が2.8%減の4.1万TEUで2か月連続のマイナスなどとなっている。

表10: 仕出地別輸送量(上位20カ国、2016年11月、単位:TEU)

積み地	2016年11月				2016年累計			
	輸送量	シェア(%)	前年比(%)	寄与度(%)	輸送量	シェア(%)	前年比(%)	寄与度(%)
ドイツ	95,577	16.9	▲ 2.4	▲ 0.4	1,116,156	17.5	0.6	0.1
オランダ	53,395	9.4	▲ 2.4	▲ 0.2	612,139	9.6	▲ 3.6	▲ 0.4
イギリス	46,125	8.1	3.1	0.3	575,212	9.0	2.4	0.2
ベルギー	41,644	7.4	12.7	0.9	495,610	7.7	0.7	0.1
イタリア	41,192	7.3	▲ 2.8	▲ 0.2	472,280	7.4	▲ 5.4	▲ 0.4
トルコ	37,847	6.7	27.2	1.5	338,766	5.3	2.9	0.1
スペイン	34,826	6.2	▲ 0.6	▲ 0.0	391,684	6.1	6.0	0.3
フランス	34,592	6.1	▲ 7.8	▲ 0.5	422,890	6.6	▲ 0.7	▲ 0.0
フィンランド	22,751	4.0	11.7	0.4	258,384	4.0	8.0	0.3
ロシア	20,656	3.6	33.1	0.9	224,152	3.5	22.8	0.7
スウェーデン	19,910	3.5	9.8	0.3	217,072	3.4	3.3	0.1
ウクライナ	10,377	1.8	0.3	0.0	143,774	2.2	22.7	0.4
ポーランド	10,000	1.8	▲ 13.4	▲ 0.3	119,021	1.9	5.8	0.1
デンマーク	9,699	1.7	▲ 12.6	▲ 0.3	109,436	1.7	▲ 0.5	▲ 0.0
スロベニア	8,685	1.5	6.3	0.1	92,655	1.4	▲ 3.4	▲ 0.1
ラトビア	8,304	1.5	34.6	0.4	79,952	1.3	4.9	0.1
ポルトガル	7,298	1.3	31.9	0.3	80,922	1.3	18.2	0.2
ノルウェー	6,144	1.1	▲ 22.2	▲ 0.3	65,311	1.0	▲ 10.7	▲ 0.1
ギリシャ	5,738	1.0	63.7	0.4	50,778	0.8	▲ 1.6	▲ 0.0
リトアニア	5,630	1.0	19.3	0.2	60,439	0.9	▲ 16.0	▲ 0.2
その他	45,690	8.1	0.0	0.9	468,783	7.3	▲ 4.6	▲ 0.4
合計	566,080	100.0		4.3	6,395,416	100.0	1.2	1.2

※国の順番は2016年11月における輸送量の順になっている。

出所：CTS社

仕向地別では、中国向が 8.0%増の 30.5 万 TEU で 5 か月連続のプラス、日本向が 3.6%減の 5.0 万 TEU で 11 か月連続のマイナス、韓国向は 2.0%減の 4.8 万 TEU で 3 か月ぶりのマイナス、香港向は 1.4%増の 2.7 万 TEU で 4 か月連続のプラス、ベトナム向は 11.9%増の 2.6 万 TEU で 22 か月連続のプラスなどとなっている。

表11:仕向地別輸送量(2016年11月、単位:TEU)

揚げ地	2016年11月				2016年累計			
	輸送量	シェア(%)	前年比(%)	寄与度(%)	輸送量	シェア(%)	前年比(%)	寄与度(%)
中国	304,965	53.9	8.0	4.2	3,481,179	54.4	5.9	3.0
日本	50,209	8.9	▲ 3.6	▲ 0.3	587,414	9.2	▲ 6.2	▲ 0.6
韓国	47,948	8.5	▲ 2.0	▲ 0.2	528,768	8.3	▲ 8.8	▲ 0.8
香港	27,189	4.8	1.4	0.1	283,835	4.4	▲ 2.0	▲ 0.1
ベトナム	25,996	4.6	11.9	0.5	267,593	4.2	16.0	0.6
タイ	21,928	3.9	2.6	0.1	246,810	3.9	▲ 6.7	▲ 0.3
マレーシア	21,356	3.8	▲ 3.1	▲ 0.1	253,954	4.0	0.9	0.0
インドネシア	16,539	2.9	▲ 2.4	▲ 0.1	195,625	3.1	▲ 9.4	▲ 0.3
シンガポール	16,107	2.8	▲ 12.6	▲ 0.4	192,100	3.0	▲ 10.1	▲ 0.3
台湾	16,023	2.8	▲ 7.6	▲ 0.2	186,927	2.9	▲ 6.7	▲ 0.2
フィリピン	10,727	1.9	4.8	0.1	130,774	2.0	1.2	0.0
ミャンマー	1,144	0.2	▲ 22.5	▲ 0.1	15,325	0.2	13.1	0.0
カンボジア	1,035	0.2	19.4	0.0	12,042	0.2	▲ 0.8	▲ 0.0
ブルネイ	172	0.0	11.7	0.0	1,985	0.0	▲ 13.6	▲ 0.0
ラオス	6	0.0	▲ 25.0	▲ 0.0	144	0.0	1.4	0.0
その他	4,736	0.8	1597.5	0.8	10,941	0.2	216.7	0.1
合計	566,080	100.0	4.3	4.3	6,395,416	100.0	1.2	1.2

※国の順番は2016年11月における輸送量の順になっている。

出所：CTS 社

#### (4) コンテナタイプ別輸送量

表12:コンテナタイプ別輸送量(2016年9-11月、単位:TEU)

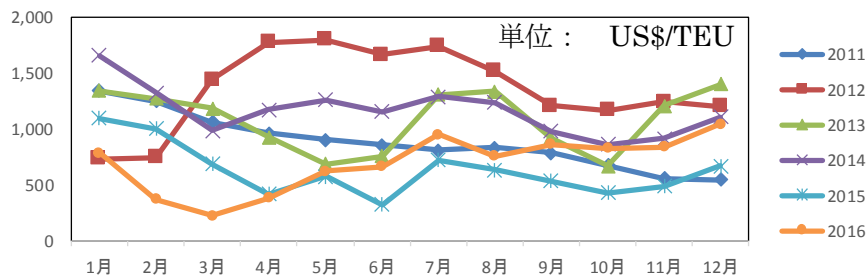
	Sep-16	Oct-16	Nov-16	前年比(%)	寄与度(%)	シェア(%)
ドライ	525,715	553,959	514,049	5.0	4.5	90.8
リーファー	47,192	54,401	52,031	▲ 1.9	▲ 0.2	9.2

出所：CTS 社

### 3. 欧州航路運賃

#### (1) 往航：

上海航運交易所発表の上海-欧州間のスポット運賃（発着地のTHCを含まない）は、3月を底に上昇基調を維持している。



	1月	2月	3月	4月	5月	6月	7月	8月	9月	10月	11月	12月
2011	1,340	1,250	1,058	959	901	857	811	831	787	674	559	545
2012	733	745	1,442	1,778	1,801	1,665	1,743	1,517	1,208	1,167	1,241	1,201
2013	1,341	1,272	1,184	926	687	754	1,309	1,338	920	669	1,207	1,403
2014	1,659	1,322	983	1,173	1,258	1,153	1,288	1,237	979	863	914	1,107
2015	1,098	999	683	414	576	321	721	633	530	428	483	668
2016	784	372	223	380	622	660	950	755	864	825	836	1,040
2017	1,116											

※2017年1月の数値は、直近の1/6に発表された運賃を示す。

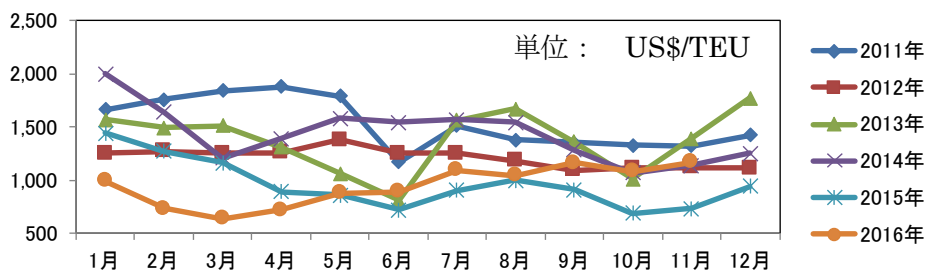
※地中海向けは含まれない（以下のグラフ同じ）

※THC：Terminal Handling Charge

図表 3-1：欧州往航（上海→欧州）の月別運賃推移

出所：上海航運交易所

Drewry 発表の 2016 年の欧州往航（塩田→フェリックストウ間）の運賃（発着地のTHCを含む）は、3月を底に上昇基調を維持している（図表 3-2 参照）。



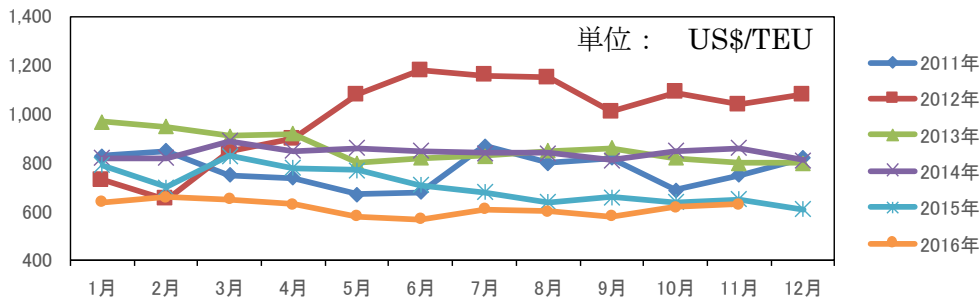
		1月	2月	3月	4月	5月	6月	7月	8月	9月	10月	11月	12月
2011	20ft	1,660	1,760	1,840	1,880	1,790	1,170	1,510	1,380	1,350	1,330	1,320	1,420
2012	20ft	1,250	1,270	1,250	1,260	1,380	1,250	1,250	1,180	1,090	1,110	1,120	1,110
2013	20ft	1,570	1,490	1,510	1,310	1,060	810	1,560	1,670	1,360	1,010	1,390	1,770
2014	20ft	2,000	1,640	1,210	1,390	1,580	1,540	1,570	1,540	1,280	1,070	1,140	1,250
	40ft	3,580	2,970	2,120	2,460	2,800	2,680	2,800	2,730	2,170	1,730	1,970	2,210
2015	20ft	1,440	1,270	1,160	890	860	720	900	1,000	910	690	730	940
	40ft	2,500	2,200	1,900	1,360	1,360	1,060	1,290	1,450	1,360	1,010	1,040	1,410
2016	20ft	990	730	640	720	880	890	1,090	1,040	1,160	1,080	1,170	
	40ft	1,560	980	800	970	1,370	1,380	1,760	1,680	1,910	1,760	1,950	

図表 3-2 欧州航路往航運賃（塩田→フェリックストウ）

出所：Drewry “Container Freight Rate Insight”

(2) 復航

Drewry 発表の欧州復航（フェリックスストウ→塩田間）運賃（THCを含む）は、低い水準で推移。（図表 3-3 参照）。



		1月	2月	3月	4月	5月	6月	7月	8月	9月	10月	11月	12月
2011	20ft	830	850	750	740	670	680	870	800	820	690	750	820
2012	20ft	730	650	850	900	1080	1180	1160	1150	1010	1090	1040	1080
2013	20ft	970	950	910	920	800	820	830	850	860	820	800	800
2014	20ft	820	820	890	850	860	850	840	840	810	850	860	810
	40ft	1,080	1,080	1,200	1,120	1,130	1,120	1,100	1,110	1,060	1,100	1,120	1,070
2015	20ft	790	700	830	780	770	710	680	640	660	640	650	610
	40ft	1,040	930	1,080	1,020	1,000	930	930	870	890	840	870	790
2016	20ft	640	660	650	630	580	570	610	600	580	620	630	
	40ft	840	850	850	800	750	750	780	800	790	820	850	

図表 3-3 欧州航路復航運賃（フェリックスストウ→塩田）

出所：Drewry “Container Freight Rate Insight”

参考表：日本・欧州間のコンテナ貨物輸送量(2014-16年)

単位：TEU

		1月	2月	3月	4月	5月	6月	7月	8月	9月	10月	11月	12月	年計
2014	往航	49,218	47,194	54,354	48,091	42,324	44,851	46,266	41,718	42,579	43,454	37,703	45,875	543,627
	復航	66,595	69,039	74,991	60,002	58,374	55,631	56,734	53,701	54,140	54,618	49,588	56,842	710,255
2015	往航	42,360	43,626	46,920	44,700	42,654	45,611	45,509	43,924	42,748	44,410	38,887	49,825	531,174
	復航	51,597	53,615	61,660	59,125	57,854	59,080	62,660	54,316	55,054	59,547	52,059	64,126	690,693
2016	往航	39,279	42,154	43,399	45,364	38,171	40,448	42,865	37,936	37,457	39,106	35,731		441,910
	復航	47,488	52,507	53,001	56,578	53,671	55,946	55,629	51,359	54,781	56,245	50,209		587,414
前年比														
2016	往航	▲ 7.3	▲ 3.4	▲ 7.5	1.5	▲ 10.5	▲ 11.3	▲ 5.8	▲ 13.6	▲ 12.4	▲ 11.9	▲ 8.1		
	復航	▲ 8.0	▲ 2.1	▲ 14.0	▲ 4.3	▲ 7.2	▲ 5.3	▲ 11.2	▲ 5.4	▲ 0.5	▲ 5.5	▲ 3.6		



#### 4. EUROSTAT を用いた 2016 年 1-10 月海上輸送品目統計 (EU28 各国-中国間)

##### (1) 輸入 (EU 側通関ベース)

2016年1-10月EU28か国:中国からの輸入実績 (海上輸送品目のみ, EU側通関ベース 注3)

NO.注2	HSコード※注1	品目名	2016年10月						2016年1-10月累計			
			輸入量(1000t)			輸入額(100万€)			輸入量(1000t)		輸入額(100万€)	
				前年比	シェア		前年比	シェア		前年比		前年比
1	84	機械類	433	12.7	11.1%	2,852	▲ 14.1	15.9%	4,519	3.3	30,936	▲ 3.4
2	85	電気機器、AV機器など	358	▲ 0.4	9.2%	3,817	▲ 1.0	21.3%	3,354	▲ 11.4	32,900	▲ 0.6
3	94	家具、寝具など	285	7.7	7.3%	1,187	2.7	6.6%	3,110	5.0	12,173	0.5
4	73	鉄鋼製品	279	6.3	7.1%	569	▲ 2.2	3.2%	2,966	8.0	5,964	▲ 1.7
5	50	繊維類及びその製品	284	2.9	7.3%	2,324	▲ 8.1	13.0%	2,885	5.7	23,205	▲ 6.9
6	68	石材、セメント製品など	180	2.0	4.6%	82	▲ 6.6	0.5%	2,180	▲ 2.7	942	▲ 5.3
7	39	プラスチック及びその製品	175	▲ 0.6	4.5%	567	▲ 3.7	3.2%	2,029	7.1	6,216	0.5
8	29	有機化学品	135	11.0	3.5%	431	▲ 8.1	2.4%	1,448	8.1	4,931	▲ 2.8
9	44	木材	202	96.2	5.2%	208	▲ 0.9	1.2%	1,299	▲ 25.0	2,041	▲ 4.2
10	95	玩具、遊戯用具、スポーツ用品	178	8.4	4.6%	1,352	▲ 15.0	7.5%	1,264	6.0	8,453	▲ 12.7
11	78	卑金属及びその製品	113	4.2	2.9%	489	▲ 1.7	2.7%	1,173	4.7	5,051	▲ 1.5
12	87	自動車部品など	123	16.3	3.2%	446	7.2	2.5%	1,169	11.0	4,540	8.1
13	40	ゴム及びその製品	111	9.7	2.8%	281	▲ 0.4	1.6%	1,020	11.4	2,717	0.9
14	70	ガラス及びその製品	97	▲ 1.2	2.5%	159	▲ 5.4	0.9%	1,000	6.1	1,602	1.4
15	64	履物、帽子、傘、つえ、調製羽毛など	60	1.2	1.5%	547	▲ 8.3	3.1%	914	0.2	7,596	▲ 6.1
16	47	木材パルプ、古紙、板紙など	96	3.8	2.5%	264	▲ 6.8	1.5%	897	7.3	2,301	▲ 2.0
17	25	塩、硫黄、土石類、石灰及びセメントなど	94	▲ 9.7	2.4%	30	▲ 5.9	0.2%	895	▲ 0.2	268	▲ 9.4
18	69	陶磁製品	88	▲ 2.9	2.3%	128	▲ 6.0	0.7%	865	▲ 4.4	1,162	▲ 3.3
19	6	野菜、穀物、果実、採油用種子、茶など	81	7.3	2.1%	154	▲ 2.3	0.9%	834	11.0	1,655	▲ 0.5
20	28	無機化学品及び貴金属、希土類金属	70	1.2	1.8%	80	▲ 1.8	0.4%	819	6.1	895	▲ 9.1
		上位20品目合計	3,442	7.8	88.4%	15,966	▲ 6.3	89.0%	34,641	1.6	155,548	▲ 3.1
		TOTAL	3,895	7.9	100.0%	17,943	▲ 5.8	100.0%	39,552	2.9	175,362	▲ 2.8

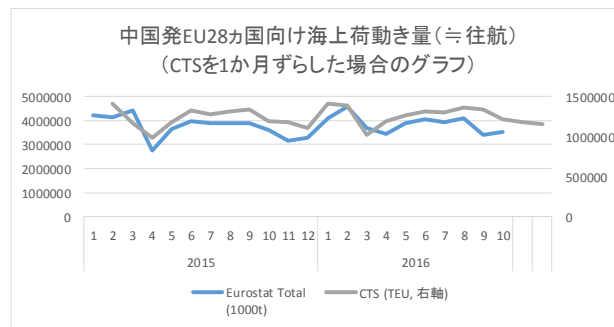
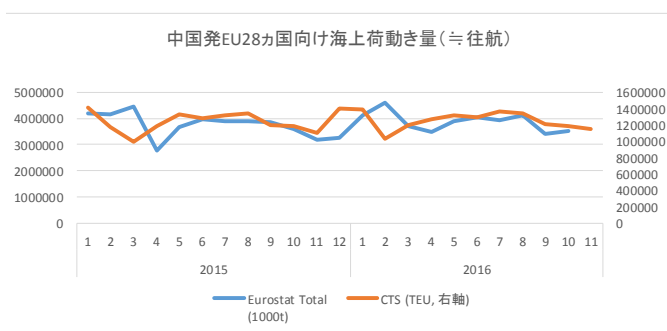
出所: EUROSTATをもとに(公財)日本海事センター作成

注1 HSコード27「原油および石油製品」、HSコード72「鉄鋼」、およびHSコード8702~8705「完成車」は上記海上輸送品目から除外している。

注2 重量ベース(累計)の順位に基づく。

注3 EUROSTAT集計に基づく通関ベースのデータのため、船の発着を基準とするCTSのデータとはタイムラグが生じる(以下グラフ参照)

(参考)EUROSTAT/CTS対比



## (2) 輸出 (EU 側通関ベース)

2016年1-10月EU28か国:中国への輸出実績 (海上輸送品目のみ, EU側通関ベース※注3)

NO.注2	HSコード※注1	品目名	2016年10月						2016年1-10月累計			
			輸出量(1000t)			輸出額(100万€)			輸出量(1000t)		輸出額(100万€)	
			前年比	シェア		前年比	シェア		前年比	前年比		
1	47	木材パルプ、古紙、板紙など	1,041	19.0	34.5%	257	17.3	4.0%	9,210	4.7	2,438	5.8
2	44	木材	304	41.5	10.1%	96	34.8	1.5%	3,138	2.5	935	19.0
3	1	肉及び食用のくず肉、酪農品、魚介類など	206	7.6	6.8%	322	11.3	5.0%	2,397	51.6	3,612	52.8
4	39	プラスチック及びその製品	241	▲ 1.2	8.0%	345	▲ 1.0	5.3%	2,382	▲ 2.2	3,554	▲ 2.6
5	25	塩、硫黄、土石類、石灰及びセメントなど	199	▲ 5.0	6.6%	41	5.8	0.6%	1,850	▲ 7.4	369	1.0
6	16	調製食料品、飲料、アルコール、食酢など	118	14.9	3.9%	410	25.8	6.4%	1,223	14.2	3,283	10.6
7	26	鉱石、スラグ及び灰	162	13.4	5.4%	117	87.1	1.8%	1,202	▲ 2.1	745	4.2
8	84	機械類	84	▲ 2.3	2.8%	1,532	▲ 9.0	23.7%	856	▲ 15.0	15,558	▲ 11.3
9	6	野菜、穀物、果実、採油用種子、茶など	24	▲ 91.7	0.8%	37	▲ 53.8	0.6%	805	▲ 82.0	429	▲ 61.8
10	74	銅及びその製品	81	▲ 2.7	2.7%	195	▲ 17.7	3.0%	753	▲ 10.9	1,858	▲ 30.3
11	87	自動車部品など	57	2.1	1.9%	694	10.1	10.7%	600	1.2	7,207	3.0
12	29	有機化学品	52	▲ 37.6	1.7%	133	26.0	2.1%	575	▲ 17.8	1,307	2.7
13	31	肥料	82	▲ 22.3	2.7%	20	▲ 47.8	0.3%	419	▲ 16.9	165	▲ 20.8
14	50	繊維類及びその製品	36	19.9	1.2%	121	6.9	1.9%	339	2.5	1,220	3.7
15	76	アルミニウム及びその製品	35	18.3	1.2%	64	15.8	1.0%	334	6.1	611	▲ 2.7
16	73	鉄鋼製品	28	▲ 7.1	0.9%	158	8.3	2.5%	297	4.7	1,592	9.3
17	38	各種の化学工業生産品	26	17.3	0.9%	93	▲ 2.9	1.4%	269	14.3	1,060	2.0
18	41	皮革及び毛皮並びにこれらの製品など	33	▲ 6.8	1.1%	49	▲ 18.2	0.8%	268	▲ 14.9	485	▲ 26.7
19	40	ゴム及びその製品	25	29.1	0.8%	101	20.4	1.6%	252	13.1	1,023	8.3
20	85	電気機器、AV機器など	25	▲ 53.1	0.8%	575	7.7	8.9%	249	▲ 3.8	5,739	5.7
		上位20品目合計	2,857	▲ 1.5	94.6%	5,360	2.7	83.0%	27,419	▲ 9.4	53,188	▲ 2.0
		TOTAL	3,020	▲ 0.9	100.0%	6,461	2.5	100.0%	29,047	▲ 8.9	64,213	▲ 1.1

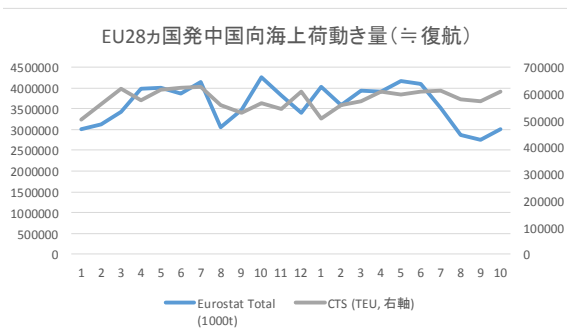
出所:EUROSTATをもとに(公財)日本海事センター作成

注1 HSコード27「原油および石油製品」、HSコード72「鉄鋼」、およびHSコード8702~8705「完成車」は上記海上輸送品目から除外している。

注2 重量ベースに基づく順位となっている。

注3 EUROSTAT集計に基づく通関ベースのデータのため、船の発着を基準とするCTSのデータとはタイムラグが生じている(以下グラフ参照)

(参考)EUROSTAT/CTS対比

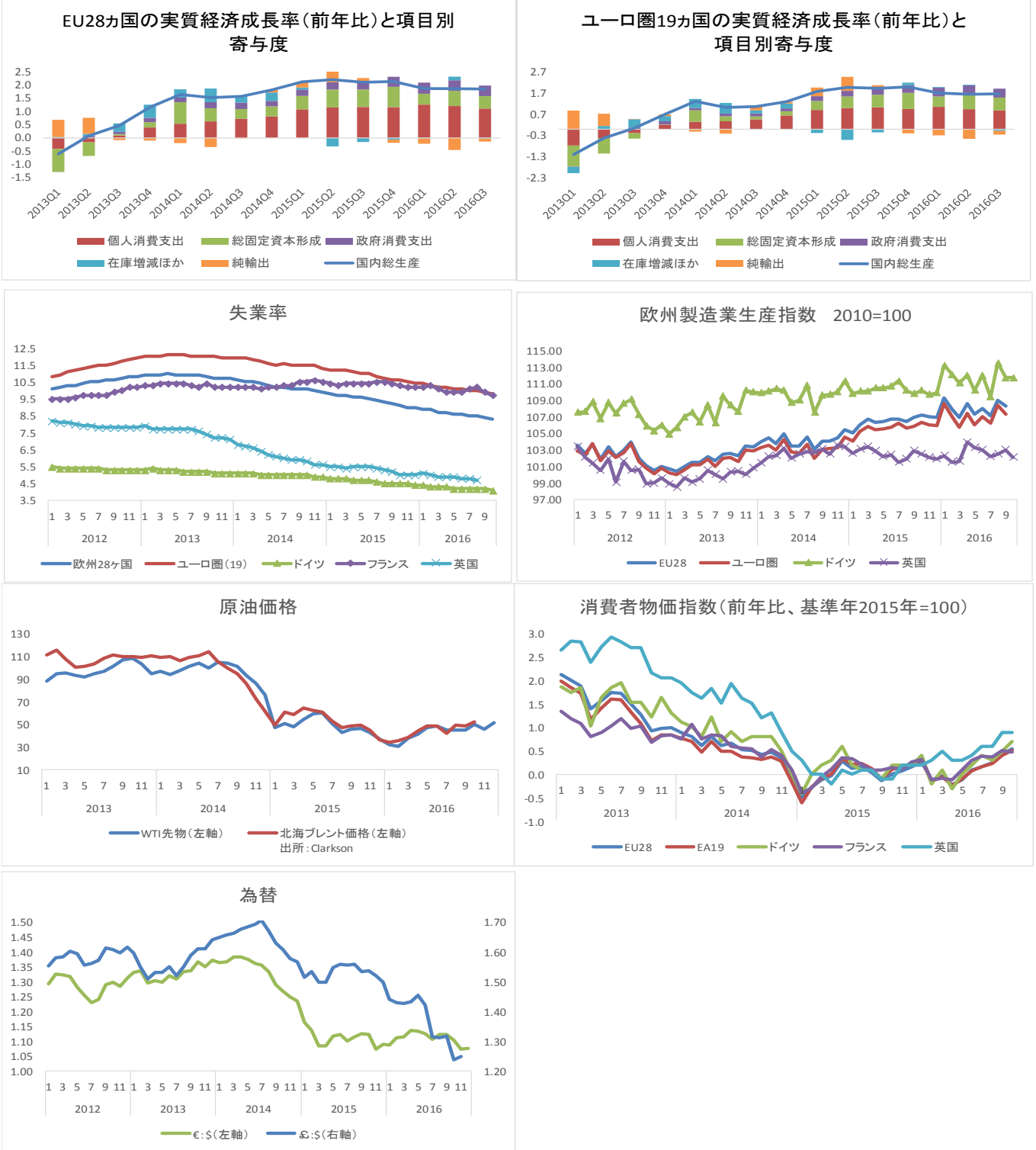


(参考) 荷動きに関連する欧州および中国の主要経済指標

2016年12月作成 欧州経済: 緩やかな成長

- ◆EU28カ国およびユーロ圏18か国のGDPは緩やかな成長を維持。
- ◆失業率は欧州全体は低下傾向にあり。
- ◆2015年のドイツおよび英国の製造業生産指数は減少傾向を示すもEU全体は成長を維持。
- ◆原油価格低下により、原油輸出国の景気に影響するリスクあり。CPIは低水準。
- ◆英国では、2016年6月の国民投票によるEU脱退可決を受けポンド急落。

出所: EUROSTAT



2016年12月作成 中国経済:低調

◆GDPは全体に下方修正された。2016年第2四半期のGDPは6.7%（前年同期比）で前月から横ばい。

工業生産は8期ぶりに上昇。建設業は2015年第3四半期以降上昇基調にある。

◆2016年の住宅建設及び建設着工床面積は、2015年を上回る水準でスタート。

上海、深圳の住宅バブルの影響か

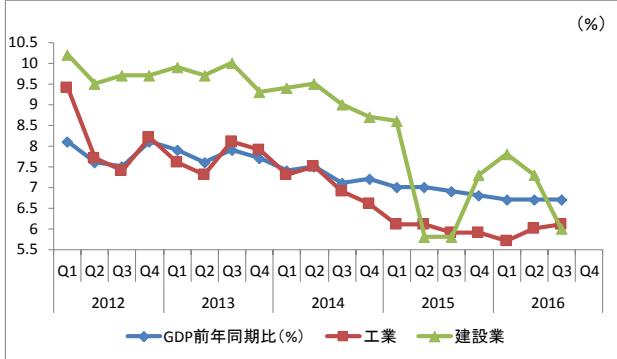
◆2014年夏以降減少していたPMI（製造業購買担当者景気指数）は、2016年に入り上昇に転じている。

非製造業PMIはゆるやかな下降基調が続く。

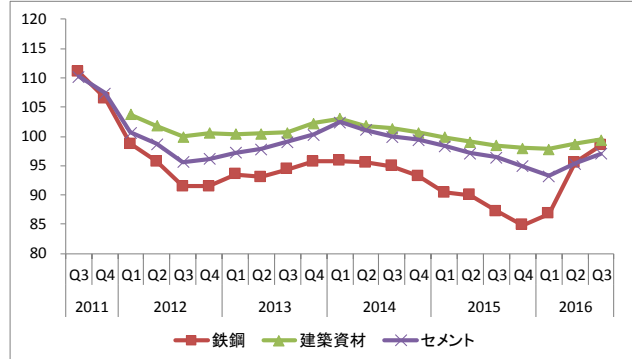
◆2016年の価格指数は、非農産物、農産物ともに上昇基調。

データ出所：中国国家统计局

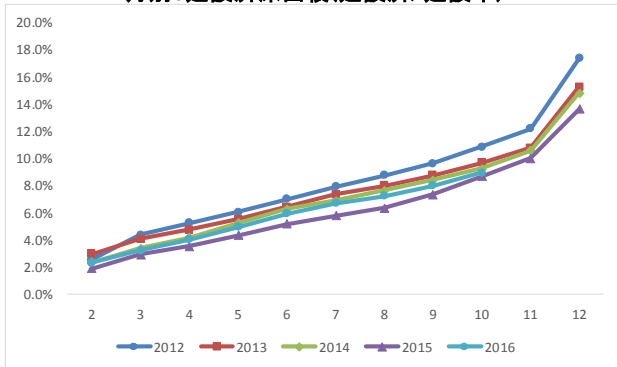
実質経済成長率



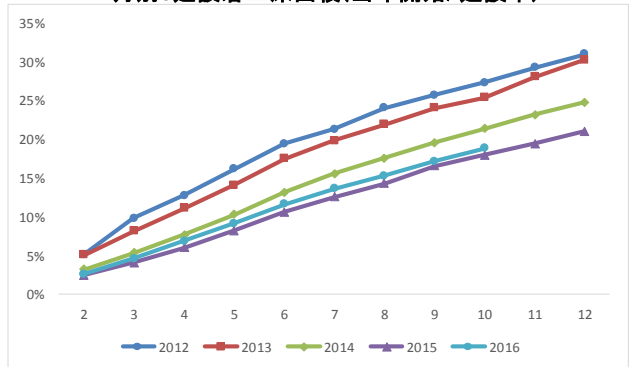
固定資産投資価格指数 (PI)



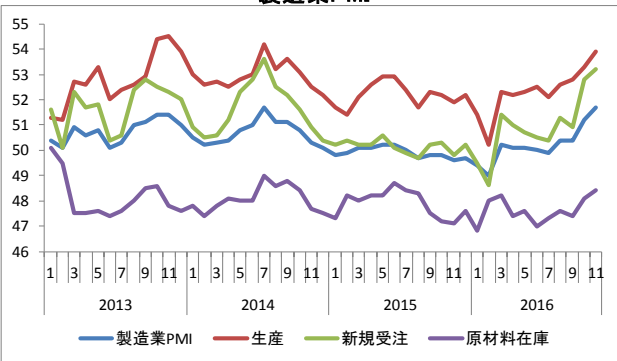
月別：建設着工床面積(建設済/建設中)



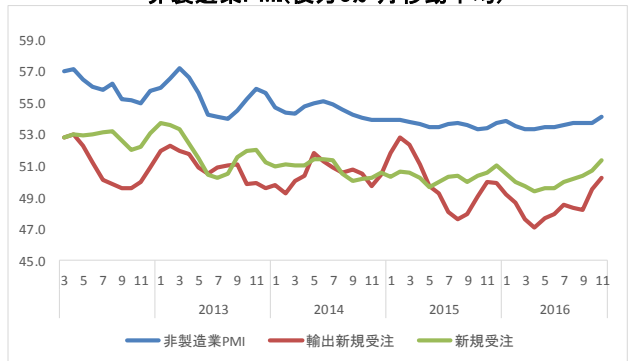
月別：建設着工床面積(当年開始/建設中)



製造業PMI



非製造業PMI(後方3か月移動平均)



生産者価格指数 (PPI):農産物

