

1. 欧州往航 (東アジア・東南アジア→欧州)¹

(1) 輸送量

2016年8月のコンテナ貨物輸送量は、前年比0.2%減の133.7万TEUで3か月ぶりにマイナスとなった。累計では前年比1.5%増の1,016.2万TEUとなっている。(表1参照)。

表1 往航輸送量推移

単位:千TEU

	往航							
	2015年				2016年			
	単月	前年比 (%)	累計	前年比 (%)	単月	前年比 (%)	累計	前年比 (%)
1月	1,409	▲ 3.4	1,409	▲ 3.1	1,380	▲ 2.0	1,380	▲ 2.0
2月	1,172	33.3	2,580	10.7	1,031	▲ 12.0	2,412	▲ 6.5
3月	988	▲ 22.1	3,568	▲ 0.7	1,201	21.5	3,612	1.2
4月	1,182	▲ 7.9	4,750	▲ 2.5	1,260	6.6	4,872	2.6
5月	1,331	▲ 2.7	6,081	▲ 2.5	1,302	▲ 2.1	6,174	1.5
6月	1,283	▲ 7.1	7,364	▲ 3.3	1,289	0.5	7,463	1.4
7月	1,313	▲ 6.9	8,677	▲ 3.8	1,362	3.7	8,825	1.7
8月	1,340	▲ 6.2	10,017	▲ 4.1				
9月	1,193	▲ 5.8	11,210	▲ 4.2				
10月	1,179	▲ 1.8	12,390	▲ 3.9				
11月	1,106	▲ 3.9	13,496	▲ 3.8				
12月	1,406	2.5	14,901	▲ 3.1				
計	14,901	▲ 3.7						

(2) 方面別輸送量

表2 方面別輸送量

単位:千TEU

	西欧・北欧		地中海東部 黒海		地中海西部 北アフリカ	
	前年比 (%)	前年比 (%)	前年比 (%)	前年比 (%)		
1月	914	▲ 2.4	223	▲ 4.0	243	1.5
2月	665	▲ 11.7	188	▲ 9.8	178	▲ 15.1
3月	776	21.8	217	18.5	208	23.6
4月	809	7.9	228	0.7	223	8.3
5月	848	▲ 1.3	219	▲ 5.8	235	▲ 1.7
6月	837	▲ 0.1	224	▲ 2.0	228	5.5
7月	905	5.2	227	▲ 1.0	230	2.6
8月						
9月						
10月						
11月						
12月						
2013年計	9,361		2,556		2,430	
2014年計	10,119	▲ 7.5	2,648	3.6	2,618	7.7
2015年計	9,768	0.8	2,559	▲ 3.3	2,496	▲ 2.6

表3 EUおよびユーロ圏向け輸送量

単位:千TEU

EU ※	前年比 (%)	ユーロ圏 ※	前年比 (%)
805	▲ 12.1	570	▲ 12.1
938	22.7	656	20.8
986	8.5	698	9.1
1,028	▲ 1.0	724	▲ 2.2
1,012	1.7	710	0.5
1,076	5.4	744	5.0
11,110		8,106	
11,834	6.5	8,408	3.7
11,644	▲ 1.6	8,171	▲ 2.8

※EU28か国およびユーロ圏19か国のうち、ルクセンブルクを除いた国について集計している

¹ この資料で用いる輸送量などの数値は Container Trades Statistics 社が発表したデータ (速報値) を使用している。

2. 欧州復航（欧州→東アジア・東南アジア）

(1) 輸送量

2016年8月の輸送量は、前年比4.0%増の57.9万TEUで4か月ぶりにプラスとなった。累計では前年比0.8%減の464.6万TEUとなっている（表4参照）。

表4 復航輸送量

単位:千TEU

	復航				復航			
	2015年		2016年		2015年		2016年	
	単月	前年比 (%)	累計	前年比 (%)	単月	前年比 (%)	累計	前年比 (%)
1月	504	▲ 7.7	504	▲ 7.7	509	0.9	509	0.9
2月	562	2.5	1,066	▲ 2.6	557	▲ 0.9	1,065	▲ 0.0
3月	618	2.9	1,684	▲ 0.7	574	▲ 7.2	1,639	▲ 2.7
4月	575	0.7	2,259	▲ 0.3	608	5.8	2,248	▲ 0.5
5月	617	6.4	2,877	1.0	598	▲ 3.2	2,845	▲ 1.1
6月	624	13.3	3,500	3.0	610	▲ 2.2	3,455	▲ 1.3
7月	627	7.8	4,128	3.7	611	▲ 2.6	4,067	▲ 1.5
8月	557	▲ 0.2	4,684	3.2	579	4.0	4,646	▲ 0.8
9月	528	▲ 3.9	5,213	2.5				
10月	567	▲ 1.1	5,780	2.1				
11月	543	▲ 7.7	6,322	1.2				
12月	607	0.3	6,929	1.1				
計	6,929	1.1						

(2) 仕出地域別輸送量

表5 仕出地域別輸送量

単位:千TEU

表6 EU/ユーロ圏積輸送量

単位:千TEU

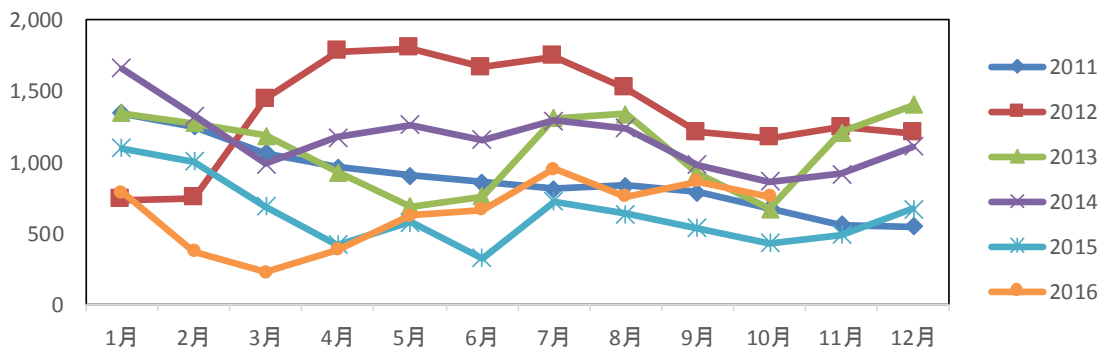
	西欧・北欧		地中海東部 黒海		地中海西部 北アフリカ		EU※	前年比 (%)	ユーロ圏※	前年比 (%)
		前年比 (%)		前年比 (%)		前年比 (%)				
1月	355	▲ 0.7	75	5.8	79	4.1	432	▲ 1.4	337	0.2
2月	395	0.4	71	▲ 4.8	91	▲ 3.1	482	▲ 1.2	376	▲ 4.6
3月	402	▲ 7.3	79	▲ 5.8	93	▲ 7.7	494	▲ 8.1	387	▲ 9.6
4月	425	6.6	85	7.5	98	0.9	519	4.2	411	5.1
5月	413	▲ 2.0	88	▲ 4.8	97	▲ 6.8	504	▲ 5.2	396	▲ 4.8
6月	430	0.5	84	▲ 9.9	96	▲ 6.4	522	▲ 2.0	413	▲ 1.0
7月	424	▲ 2.4	87	▲ 4.2	101	▲ 1.8	525	▲ 2.4	415	▲ 2.7
8月										
9月										
10月										
11月										
12月										
2013年計	4,730		1,093		1,039		5,750		4,496	
2014年計	4,768	0.8	1,032	▲ 5.6	1,054	1.5	5,784	0.6	4,565	1.5
2015年計	4,808	0.8	988	▲ 4.2	1,125	6.7	5,948	2.8	4,716	3.3

※EU28か国およびユーロ圏19か国のうち、ルクセンブルクを除いた国について集計している

3. 欧州航路運賃

(1) 往航：

上海航運交易所発表の上海-欧州間のスポット運賃は、3月を底に上昇基調を維持している。



	1月	2月	3月	4月	5月	6月	7月	8月	9月	10月	11月	12月
2011	1,340	1,250	1,058	959	901	857	811	831	787	674	559	545
2012	733	745	1,442	1,778	1,801	1,665	1,743	1,517	1,208	1,167	1,241	1,201
2013	1,341	1,272	1,184	926	687	754	1,309	1,338	920	669	1,207	1,403
2014	1,659	1,322	983	1,173	1,258	1,153	1,288	1,237	979	863	914	1,107
2015	1,098	999	683	414	576	321	721	633	530	428	483	668
2016	784	372	223	380	622	660	950	755	864	755		

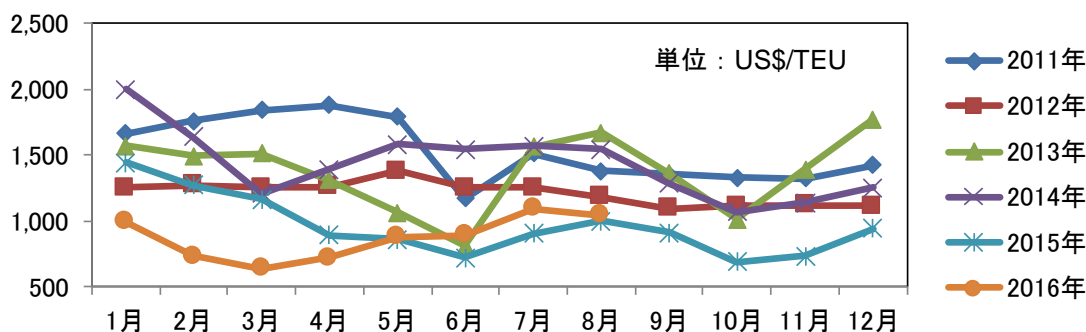
※2016年10月の数値は、直近の10/14に発表された運賃を示す。

※地中海向けは含まれない（以下のグラフ同じ）

図 2-1：欧州往航（上海→欧州）の月別運賃推移

出所：上海航運交易所

Drewry 発表の 2016 年の欧州往航（塩田→フェリックスストウ間）の運賃は、3月を底に上昇基調を維持している（図 2-2 参照）。



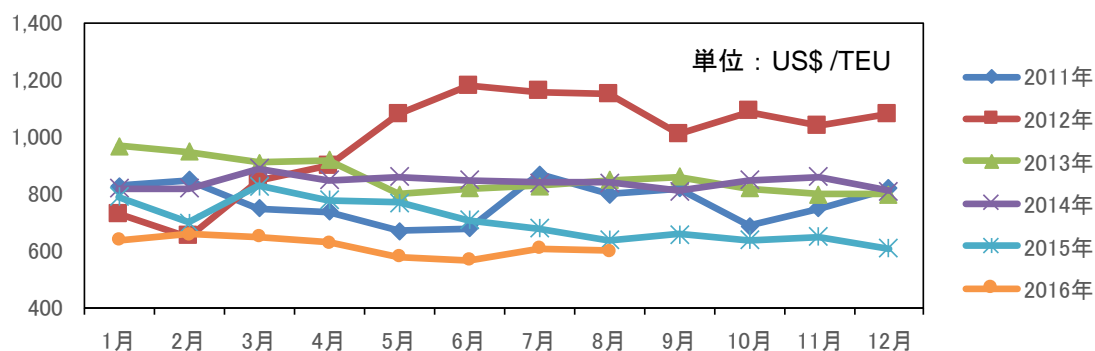
	1月	2月	3月	4月	5月	6月	7月	8月	9月	10月	11月	12月
2011	1,660	1,760	1,840	1,880	1,790	1,170	1,510	1,380	1,350	1,330	1,320	1,420
2012	1,250	1,270	1,250	1,260	1,380	1,250	1,250	1,180	1,090	1,110	1,120	1,110
2013	1,570	1,490	1,510	1,310	1,060	810	1,560	1,670	1,360	1,010	1,390	1,770
2014	2,000	1,640	1,210	1,390	1,580	1,540	1,570	1,540	1,280	1,070	1,140	1,250
2015	1,440	1,270	1,160	890	860	720	900	1,000	910	690	730	940
2016	990	730	640	720	880	890	1,090	1,040				

図 2-2：欧州往航（塩田→フェリックスストウ）の月別運賃推移

出所：Drewry “Container Freight Rate Insight”

(2) 復航

Drewry 発表の欧州復航（フェリックストウ→塩田間）運賃は、2011 年以降では最低レベルで推移。（図 2-3 参照）。



	1月	2月	3月	4月	5月	6月	7月	8月	9月	10月	11月	12月
2011	830	850	750	740	670	680	870	800	820	690	750	820
2012	730	650	850	900	1080	1180	1160	1150	1010	1090	1040	1080
2013	970	950	910	920	800	820	830	850	860	820	800	800
2014	820	820	890	850	860	850	840	840	810	850	860	810
2015	790	700	830	780	770	710	680	640	660	640	650	610
2016	640	660	650	630	580	570	610					

図 2-3：欧州復航（フェリックストウ→塩田）の月別運賃推移

出所：Drewry “Container Freight Rate Insight”

4. EUROSTAT を用いた 2016 年 1-7 月海上輸送品目統計 (EU28 か国ー中国間)

(1) 輸入 (EU 側通関ベース)

2016年1-7月EU28か国: 中国からの輸入実績
(海上輸送品目のみ, EU側通関ベース※注2)

NO.	HSコード※注1	品目名	2016年7月						2016年1-7月累計					
			輸入量(1000t)			輸入額(100万€)			輸入量(1000t)			輸入額(100万€)		
				前年比	シェア		前年比	シェア		前年比		前年比		
1	84	機械類	388	▲ 13.6	10.3%	2,871	▲ 12.1	16.8%	3,199	0.3	21,965	▲ 3.4		
2	85	電気機器、AV機器など	247	▲ 31.9	6.6%	3,003	▲ 7.4	17.6%	2,284	▲ 4.8	21,851	▲ 2.1		
3	94	家具、寝具など	300	0.8	8.0%	1,110	▲ 7.2	6.5%	2,232	2.8	8,526	▲ 1.1		
4	73	鉄鋼製品	304	1.2	8.1%	583	▲ 4.8	3.4%	2,107	5.1	4,209	▲ 2.1		
5	50	繊維類及びその製品	316	▲ 1.8	8.4%	2,692	▲ 13.1	15.8%	1,889	4.5	14,832	▲ 7.0		
6	68	石材、セメント製品など	237	▲ 9.1	6.3%	94	▲ 11.6	0.6%	1,525	▲ 7.4	657	▲ 8.3		
7	39	プラスチック及びその製品	207	▲ 0.0	5.5%	618	▲ 6.8	3.6%	1,447	6.4	4,394	0.5		
8	29	有機化学品	144	3.9	3.8%	460	▲ 10.4	2.7%	1,041	6.8	3,570	▲ 2.3		
9	44	木材	125	▲ 28.6	3.3%	212	▲ 7.9	1.2%	862	▲ 43.1	1,400	▲ 5.8		
10	78	卑金属及びその製品	118	▲ 0.5	3.1%	506	▲ 5.5	3.0%	820	3.3	3,517	▲ 2.8		
11	87	自動車部品など	109	▲ 0.9	2.9%	437	1.6	2.6%	800	7.9	3,165	6.8		
12	95	玩具、遊戯用具、スポーツ用品	109	▲ 1.5	2.9%	664	▲ 27.0	3.9%	780	4.5	4,745	▲ 12.2		
13	70	ガラス及びその製品	99	▲ 2.6	2.6%	166	▲ 3.4	1.0%	687	6.2	1,108	2.8		
14	40	ゴム及びその製品	96	▲ 3.0	2.6%	268	▲ 4.9	1.6%	672	7.6	1,834	▲ 1.4		
15	64	履物、帽子、傘、つえ、調製羽毛など	90	▲ 9.3	2.4%	825	▲ 15.2	4.8%	651	▲ 2.9	5,273	▲ 6.9		
16	25	塩、硫黄、土石類、石灰及びセメントなど	96	9.9	2.6%	26	▲ 14.9	0.2%	644	0.6	190	▲ 9.8		
17	28	無機化学品及び貴金属、希土類金属	77	▲ 5.0	2.1%	82	▲ 20.9	0.5%	599	7.1	630	▲ 12.2		
18	6	野菜、穀物、果実、採油用種子、茶など	71	7.9	1.9%	146	▲ 7.6	0.9%	593	8.1	1,175	▲ 4.9		
19	47	木材パルプ、古紙、板紙など	92	1.6	2.4%	222	▲ 11.7	1.3%	592	7.4	1,444	▲ 2.5		
20	69	陶磁製品	87	▲ 10.2	2.3%	115	▲ 8.1	0.7%	591	▲ 6.5	772	▲ 3.3		
		上位20品目合計	3,312	▲ 7.3	88.0%	15,102	▲ 10.7	88.4%	24,015	▲ 0.9	105,258	▲ 3.6		
		TOTAL	3,762	▲ 6.8	100.0%	17,077	▲ 10.4	100.0%	27,526	0.8	118,864	▲ 3.4		

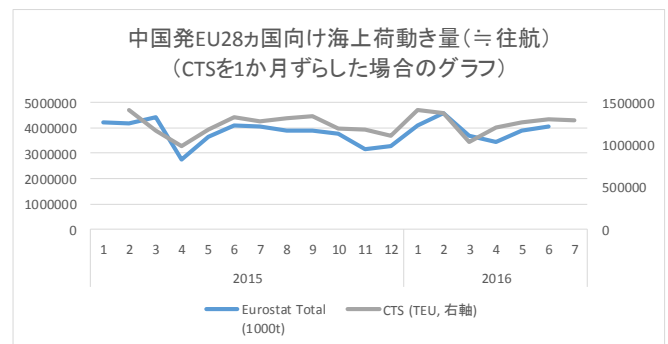
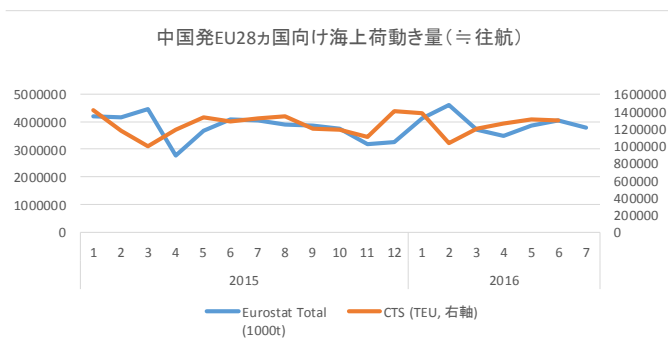
出所: EUROSTATをもとに(公)日本海事センター作成

注1 HSコード27「原油および石油製品」、HSコード72「鉄鋼」、およびHSコード8702~8705「完成車」は上記海上輸送品目から除外している。

注2 重量ベース(累計)の順位に基づく。

注3 EUROSTAT集計に基づく通関ベースのデータのため、船の発着を基準とするCTSのデータとはタイムラグが生じている(以下グラフ参照)

(参考)EUROSTAT/CTS対比



(2) 輸出 (EU 側通関ベース)

2016年1-7月EU28か国: 中国への輸出実績 (海上輸送品目のみ, EU側通関ベース※注2)

NO.	HSコード※注1	品目名	2016年7月						2016年1-7月累計			
			輸出量(1000t)			輸出額(100万€)			輸出量(1000t)		輸出額(100万€)	
				前年比	シェア		前年比	シェア		前年比		前年比
1	47	木材パルプ、古紙、板紙など	909	▲ 6.0	29.9%	249	▲ 2.5	3.7%	6,360	▲ 0.1	1,676	0.9
2	44	木材	248	3.6	8.2%	92	14.0	1.4%	2,375	▲ 5.9	690	15.4
3	1	肉及び食用のくず肉、酪農品、魚介類など	248	40.6	8.1%	380	46.4	5.7%	1,738	67.1	2,610	70.3
4	39	プラスチック及びその製品	245	▲ 7.9	8.1%	353	▲ 9.2	5.3%	1,670	▲ 7.3	2,490	▲ 5.9
5	26	鉱石、スラグ及び灰	231	▲ 15.9	7.6%	42	▲ 14.0	0.6%	1,286	▲ 10.6	253	▲ 2.3
6	25	塩、硫黄、土石類、石灰及びセメントなど	132	▲ 0.8	4.4%	318	▲ 8.1	4.8%	875	12.9	2,214	6.7
7	84	機械類	110	▲ 27.5	3.6%	62	▲ 38.5	0.9%	784	▲ 1.4	460	▲ 3.1
8	16	調製食料品、飲料、アルコール、食酢など	278	▲ 62.4	9.1%	67	▲ 60.1	1.0%	681	▲ 76.6	318	▲ 57.7
9	6	野菜、穀物、果実、採油用種子、茶など	82	▲ 23.0	2.7%	1,584	▲ 22.2	23.8%	609	▲ 19.1	10,892	▲ 13.7
10	74	銅及びその製品	85	▲ 0.8	2.8%	199	▲ 21.8	3.0%	542	▲ 10.0	1,339	▲ 29.7
11	29	有機化学品	56	▲ 3.2	1.8%	670	▲ 1.5	10.1%	428	▲ 2.2	5,110	▲ 1.5
12	87	自動車部品など	52	▲ 9.2	1.7%	126	4.2	1.9%	380	▲ 24.7	898	▲ 3.5
13	50	繊維類及びその製品	7	▲ 89.1	0.2%	4	▲ 85.2	0.1%	289	▲ 8.6	129	▲ 5.5
14	76	アルミニウム及びその製品	32	▲ 9.6	1.0%	121	▲ 4.4	1.8%	244	▲ 0.2	881	1.4
15	73	鉄鋼製品	36	9.3	1.2%	63	▲ 7.9	0.9%	233	0.1	421	▲ 9.1
16	41	皮革及び毛皮並びにこれらの製品など	33	19.5	1.1%	164	9.9	2.5%	212	6.7	1,120	8.0
17	38	各種の化学工業生産品	25	9.8	0.8%	97	▲ 9.3	1.5%	192	12.3	769	▲ 0.1
18	40	ゴム及びその製品	20	▲ 22.3	0.7%	46	▲ 20.0	0.7%	188	▲ 18.6	354	▲ 29.7
19	85	電気機器、AV機器など	24	11.4	0.8%	104	6.2	1.6%	178	9.1	711	1.9
20	31	肥料	22	▲ 17.4	0.7%	56	▲ 19.4	0.8%	163	5.2	442	3.5
		上位20品目合計	2,874	▲ 18.1	94.6%	4,797	▲ 11.9	72.1%	19,427	▲ 10.3	33,777	▲ 5.0
		TOTAL	3,039	▲ 17.3	100.0%	6,658	▲ 5.7	100.0%	20,562	▲ 10.0	45,111	▲ 2.9

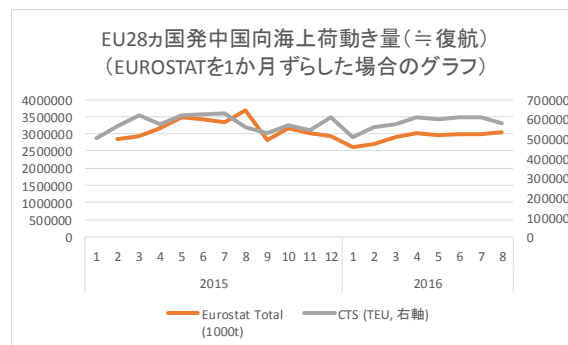
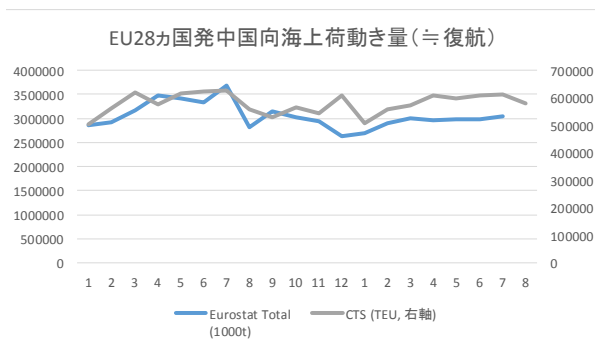
出所: EUROSTATをもとに(公)日本海事センター作成

注1 HSコード27「原油および石油製品」、HSコード72「鉄鋼」、およびHSコード8702~8705「完成車」は上記海上輸送品目から除外している。

注2 重量ベースに基づく順位となっている。

注3 EUROSTAT集計に基づく通関ベースのデータのため、船の発着を基準とするCTSのデータとはタイムラグが生じている(以下グラフ参照)

(参考)EUROSTAT/CTS対比

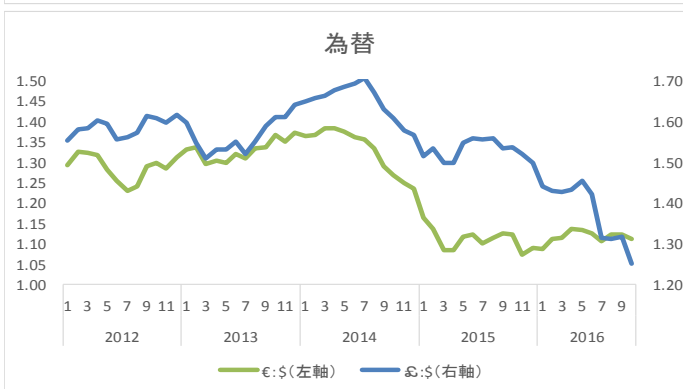
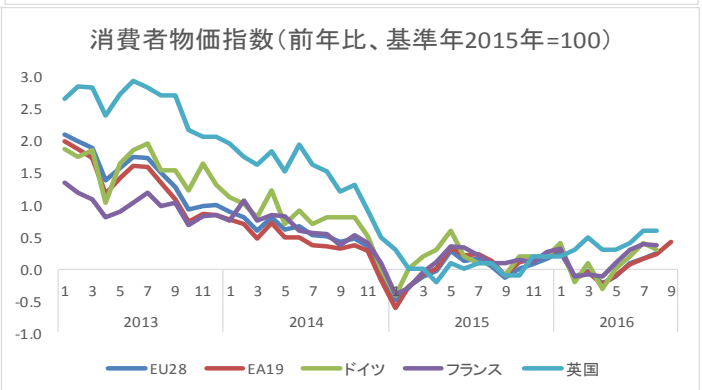
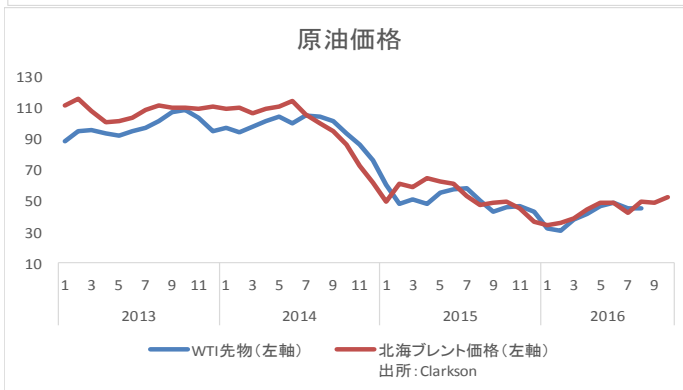
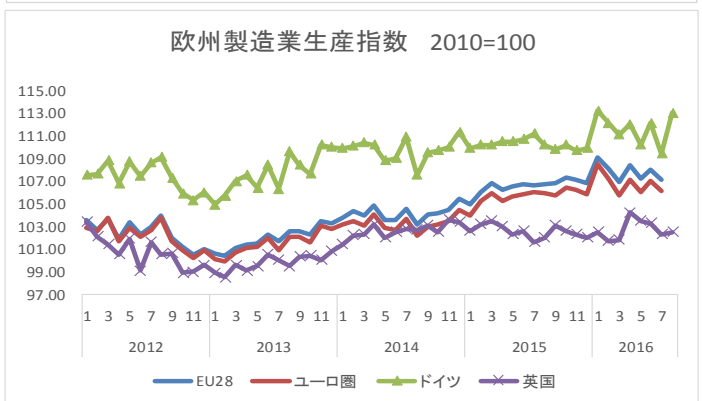
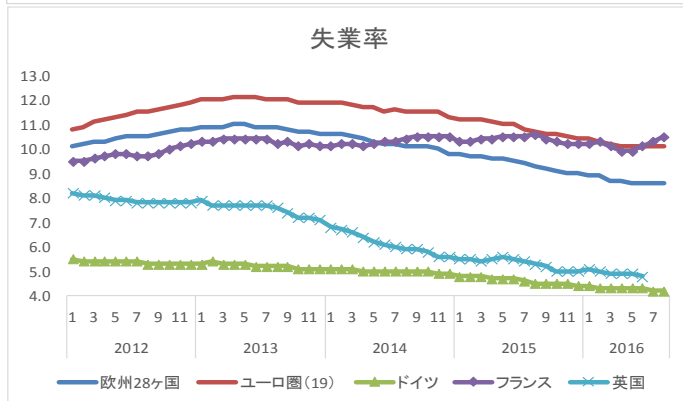
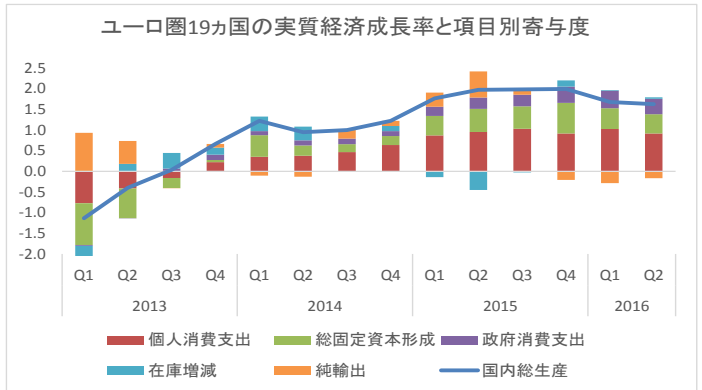
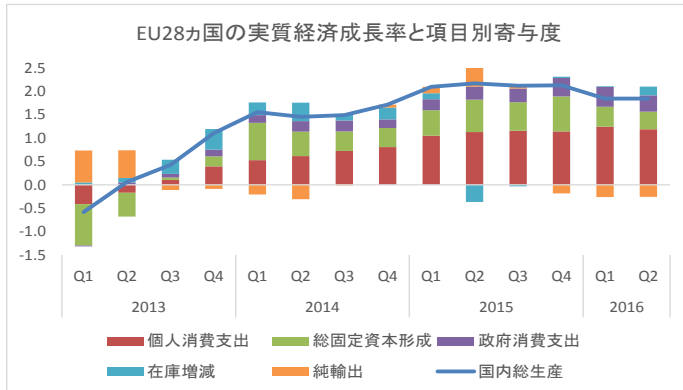


(参考) 荷動きに関連する欧州および中国の主要経済指標

2016年10月作成 欧州経済: 緩やかな成長

- ◆ EU28カ国およびユーロ圏18カ国のGDPは緩やかな成長を維持。
- ◆ 失業率は欧州全体は低下傾向にあり。
- ◆ 2015年のドイツおよび英国の製造業生産指数は減少傾向を示すもEU全体は成長を維持。
- ◆ 原油価格低下により、原油輸出国の景気に影響するリスクあり。CPIは低水準。

出所: EUROSTAT



2016年10月作成 中国経済:低調

◆GDPは全体に下方修正された。2016年第2四半期のGDPは6.7%（前年同期比）で前月から横ばい。工業生産は8期ぶりに上昇。建設業は2015年第3四半期以降上昇基調にある。

◆2016年の住宅建設済及び建設着工床面積は、2015年を上回る水準でスタート。

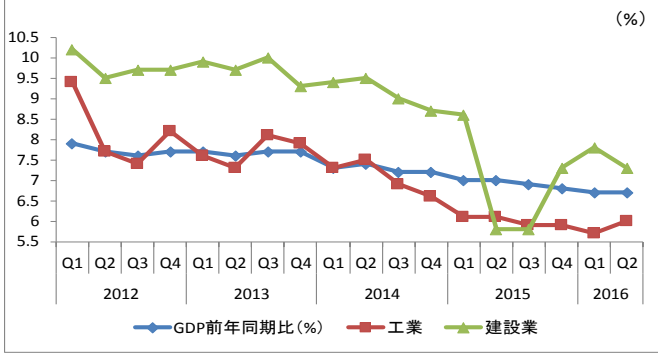
上海、深圳の住宅バブルの影響か

◆2014年夏以降減少していたPMI（製造業購買担当者景気指数）は、2016年に入り上昇に転じている。非製造業PMIはゆるやかな下降基調が続く。

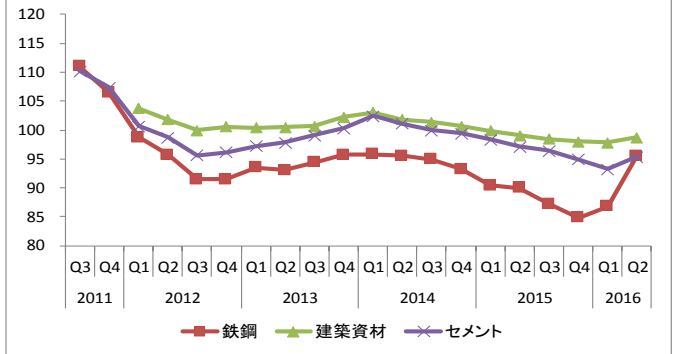
◆2016年の価格指数は、非農産物、農産物ともに上昇基調。

データ出所：中国国家统计局

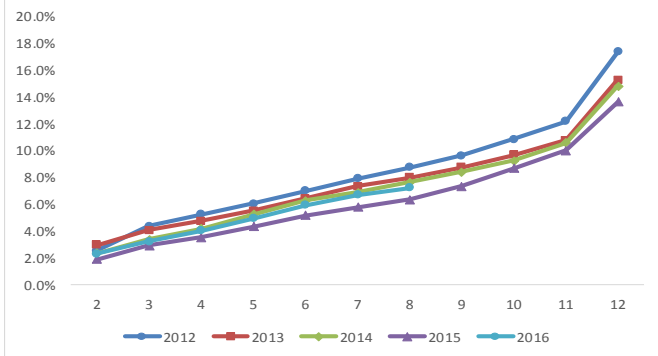
実質経済成長率



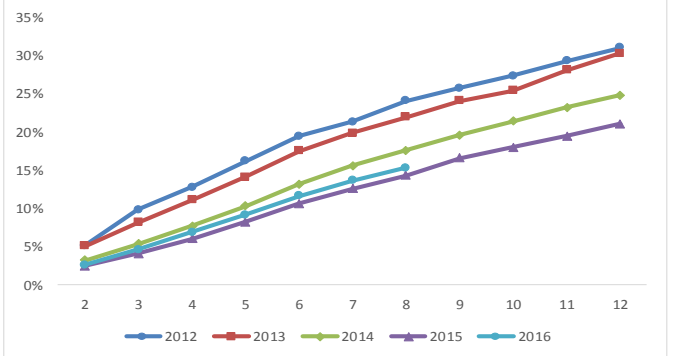
固定資産投資価格指数(PI)



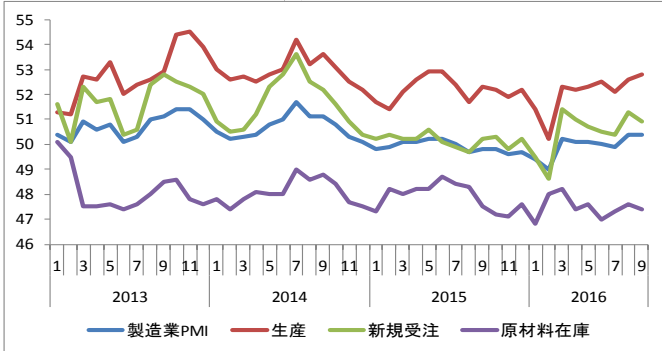
月別：建設済床面積(建設済/建設中)



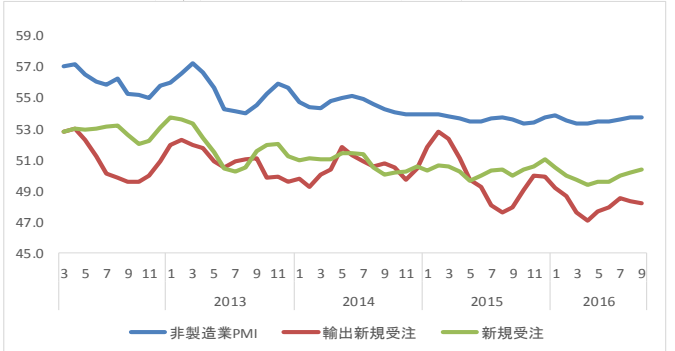
月別：建設着工床面積(当年開始/建設中)



製造業PMI



非製造業PMI(後方3か月移動平均)



生産者価格指数(PPI):農産物

