

欧州航路コンテナ輸送量 (2015年9月分) ¹

1. 欧州往航 (東アジア・東南アジア→欧州)

(1) 輸送量

2015年9月のコンテナ貨物輸送量は、7か月連続のマイナスとなる前年同月比6.0%減の118.2万TEUとなった。1-9月の累計では前年同期比4.8%減の1,114.2万TEUであった(表1及び別紙(図-1)参照)。

表1: 欧州往航の輸送量推移

	往航			
	2014年		2015年	
	単位: TEU	前年比 (%)	単位: TEU	前年比 (%)
1月	1,443,287	9.7	1,404,222	▲ 2.7
2月	880,934	▲ 5.3	1,168,131	32.6
3月	1,272,720	16.4	985,598	▲ 22.6
4月	1,276,807	9.1	1,164,132	▲ 8.8
5月	1,371,207	13.9	1,327,734	▲ 3.2
6月	1,380,977	12.3	1,275,285	▲ 7.7
7月	1,406,338	8.8	1,305,956	▲ 7.1
8月	1,419,277	9.7	1,329,272	▲ 6.3
9月	1,257,019	7.2	1,181,985	▲ 6.0
10月	1,192,690	4.7		
11月	1,143,938	7.6		
12月	1,355,326	6.1		
	1-9月累計		1-9月累計	
	11,708,566	8.1	11,142,315	▲ 4.8

(2) 方面別輸送量

表2: 欧州往航の方面別輸送量推移 (単位: TEU)

西・北ヨーロッパ向け、地中海東部・黒海向け、及び地中海西部・北アフリカ向けは全て前年同月比マイナスとなった。

	2015年			月計
	西・北ヨーロッパ	地中海東部・黒海	地中海西部・北アフリカ	
1月	944,056	225,976	234,190	1,404,222
2月	761,890	202,165	204,076	1,168,131
3月	644,800	176,625	164,173	985,598
4月	758,995	204,505	200,632	1,164,132
5月	870,384	224,980	232,370	1,327,734
6月	844,106	220,669	210,510	1,275,285
7月	866,690	221,193	218,073	1,305,956
8月	882,294	216,891	230,087	1,329,272
9月	785,025	206,543	190,417	1,181,985
10月				
11月				
12月				
1-9月累計	7,358,240	1,899,547	1,884,528	11,142,315
前年同月比 (%)	▲ 5.7	▲ 3.6	▲ 9.3	▲ 6.0
寄与度 (%)	▲ 3.8	▲ 0.6	▲ 1.6	▲ 6.0
シェア (%)	66.4	17.5	16.1	100.0

¹ この資料で用いる輸送量などの数値は Container Trades Statistics 社が発表したデータ (速報値ベース) を使用している。

(3) コンテナタイプ別輸送量

表3：欧州往航のコンテナタイプ別輸送量推移（2015年3-9月、単位：TEU）

	Apr-15	May-15	Jun-15	Jul-15	Aug-15	Sep-15	前年同月比(%)	寄与度(%)	シェア(%)
ドライ	1,145,923	1,306,393	1,254,255	1,284,877	1,307,086	1,160,742	▲ 5.9	▲ 5.8	98.2%
リーファー	18,209	21,341	21,030	21,079	22,186	21,243	▲ 9.2	▲ 0.2	1.8%

(4) 仕出地および仕向地別輸送量

仕出地別（積み地）では、中国積は7か月連続のマイナスとなる前年比▲6.6%減の85.0万TEU、韓国積は3か月連続のプラスとなる同19.5%増の8.0万TEU、日本積は12か月連続のマイナスとなる同▲15.8%減の4.1万TEU、ベトナム積は4か月連続のマイナスとなる同▲10.9%減の3.9万TEU、タイ積は4か月連続のマイナスとなる同▲8.4%減、インドネシア積は2か月ぶりにマイナスとなる同▲0.3%減の3.1万TEUなど。

表4：欧州往航の積み地別輸送量（2015年9月、単位：TEU）

積み地	2015年9月				2015年累計			
	輸送量	シェア(%)	前年同月比(%)	寄与度(%)	輸送量	シェア(%)	前年同月比(%)	寄与度(%)
中国	849,985	71.9	▲ 6.6	▲ 4.8	8,041,265	72.2	▲ 4.4	▲ 3.2
韓国	79,513	6.7	19.5	1.0	720,109	6.5	3.1	0.2
日本	41,335	3.5	▲ 15.8	▲ 0.6	381,328	3.4	▲ 17.6	▲ 0.7
ベトナム	39,199	3.3	▲ 10.9	▲ 0.4	412,694	3.7	▲ 3.0	▲ 0.1
タイ	36,955	3.1	▲ 8.4	▲ 0.3	359,925	3.2	▲ 4.4	▲ 0.1
インドネシア	31,443	2.7	▲ 0.3	▲ 0.0	294,866	2.6	4.5	0.1
マレーシア	27,954	2.4	4.0	0.1	243,448	2.2	3.8	0.1
台湾	27,321	2.3	▲ 15.2	▲ 0.4	265,258	2.4	▲ 13.6	▲ 0.4
香港	26,990	2.3	▲ 26.3	▲ 0.8	241,609	2.2	▲ 25.0	▲ 0.7
シンガポール	8,654	0.7	▲ 7.2	▲ 0.1	72,651	0.7	▲ 18.6	▲ 0.1
フィリピン	5,097	0.4	15.1	0.1	45,568	0.4	2.4	0.0
カンボジア	4,724	0.4	10.7	0.0	44,471	0.4	7.6	0.0
ミャンマー	1,103	0.1	▲ 15.5	▲ 0.0	12,789	0.1	10.8	0.0
ブルネイ	11	0.0	▲ 56.0	▲ 0.0	119	0.0	▲ 34.6	▲ 0.0
ラオス	0	0.0	n.a.	0.0	0	0.0	n.a.	0.0
その他	1,701	0.1	8000.0	0.1	6,215	0.1	3666.7	0.1
合計	1,181,985	100.0	▲ 6.0	▲ 6.0	11,142,315	100.0	▲ 4.8	▲ 4.8

※国の順番は2015年9月における輸送量の順になっている。

仕向地別（揚げ地）では、英国揚は7か月連続のマイナスとなる前年比▲7.4%減の17.2万TEU、ドイツ揚は7か月連続のマイナスとなる同▲14.5%減の15.5万TEU、オランダ揚は7か月連続のマイナスとなる同▲15.0%減の12.5万TEU、フランス揚は2か月連続マイナスとなる同▲2.9%減の7.4万TEU、スペイン揚は5か月連続のプラスとなる同4.0%増の6.5万TEUなどとなっており、8月に続き、これまで2桁減を記録してきたロシアの減少幅は縮小した（表5参照）。

表5：欧州往航の揚げ地別輸送量（上位20カ国、2015年9月、単位：TEU）

揚げ地	2015年9月				2015年累計			
	輸送量	シェア(%)	前年同月比(%)	寄与度(%)	輸送量	シェア(%)	前年同月比(%)	寄与度(%)
イギリス	172,377	14.6	▲ 7.4	▲ 1.1	1,513,099	13.6	▲ 3.2	▲ 0.4
ドイツ	154,593	13.1	▲ 14.5	▲ 2.1	1,470,879	13.2	▲ 13.3	▲ 1.9
オランダ	125,432	10.6	▲ 15.0	▲ 1.8	1,196,140	10.7	▲ 13.3	▲ 1.6
フランス	73,780	6.2	▲ 2.9	▲ 0.2	737,908	6.6	1.3	0.1
イタリア	66,071	5.6	▲ 20.2	▲ 1.3	642,520	5.8	▲ 18.0	▲ 1.2
スペイン	65,025	5.5	4.0	0.2	623,371	5.6	8.7	0.4
ベルギー	63,771	5.4	▲ 12.7	▲ 0.7	615,227	5.5	▲ 10.2	▲ 0.6
トルコ	61,247	5.2	1.6	0.1	590,423	5.3	1.1	0.1
ロシア	47,167	4.0	▲ 5.7	▲ 0.2	400,345	3.6	▲ 16.6	▲ 0.7
ポーランド	46,389	3.9	32.0	0.9	416,496	3.7	29.3	0.8
イスラエル	24,925	2.1	17.3	0.3	222,817	2.0	6.6	0.1
エジプト	23,216	2.0	▲ 15.6	▲ 0.3	246,351	2.2	▲ 0.5	▲ 0.0
スウェーデン	22,793	1.9	▲ 7.7	▲ 0.2	237,426	2.1	▲ 0.1	▲ 0.0
アルジェリア	20,436	1.7	11.5	0.2	214,028	1.9	24.6	0.4
スロベニア	19,833	1.7	49.0	0.5	171,082	1.5	31.9	0.4
デンマーク	17,136	1.4	11.2	0.1	165,455	1.5	10.7	0.1
フィンランド	12,957	1.1	▲ 13.6	▲ 0.2	136,678	1.2	▲ 15.3	▲ 0.2
ウクライナ	11,289	1.0	▲ 36.6	▲ 0.5	91,496	0.8	▲ 46.8	▲ 0.7
ポルトガル	10,680	0.9	36.3	0.2	95,222	0.9	26.1	0.2
モロッコ	9,818	0.8	21.2	0.1	103,545	0.9	20.2	0.1
その他	133,050	11.3	▲ 0.2	▲ 0.0	1,251,807	11.2	▲ 1.6	▲ 0.2
合計	1,181,985	100.0	▲ 6.0	▲ 6.0	11,142,315	100.0	▲ 4.8	▲ 4.8

※国の順番は2015年9月における輸送量の順になっている。

欧州復航（欧州→東アジア・東南アジア）

(1) 輸送量

2015年9月のコンテナ貨物輸送量は、
2か月連続のマイナスとなる5.3%減の
52.4万TEU、1-9月累計では0.5%増の
521.2万TEUであった（表6及び別紙
（図-2）参照）。

表6：欧州往航の輸送量推移

	復航			
	2014年		2015年	
	単位：TEU	前年比 (%)	単位：TEU	前年比 (%)
1月	554,558	4.7	503,055	▲ 9.3
2月	554,516	▲ 0.2	560,197	1.0
3月	615,076	4.7	616,368	0.2
4月	589,356	0.6	579,225	▲ 1.7
5月	603,620	5.4	623,562	3.3
6月	561,281	▲ 5.0	624,167	11.2
7月	590,813	▲ 1.7	626,179	6.0
8月	562,813	0.4	555,565	▲ 1.3
9月	553,227	▲ 3.6	523,846	▲ 5.3
10月	578,409	0.5		
11月	588,639	2.9		
12月	602,623	8.4		
	1-9月累計		1-9月累計	
	5,185,260	0.5	5,212,164	0.5

(2) 方面別輸送量

9月の方面別輸送量は、地中海西・北ア
フリカ地域が前年同期比1.6%増の8.1万
TEUとなったものの、地中海東部・黒海周
辺地域および西・北ヨーロッパは前年同
期比マイナスとなった。

表7：欧州復航の方面別輸送量推移（単位：TEU）

	2015年			月計
	西・北ヨー ロッパ	地中海東 部・黒海	地中海西 部・北アフリ カ	
1月	356,996	70,010	76,049	503,055
2月	392,910	74,325	92,962	560,197
3月	433,384	83,112	99,872	616,368
4月	403,138	79,282	96,805	579,225
5月	428,012	91,626	103,924	623,562
6月	430,516	92,269	101,382	624,167
7月	434,565	89,759	101,855	626,179
8月	380,847	85,082	89,636	555,565
9月	362,164	81,180	80,502	523,846
10月				
11月				
12月				
1-9月累計	3,622,532	746,645	842,987	5,212,164
前年同月比 (%)	▲ 7.2	▲ 3.3	1.6	▲ 5.3
寄与度 (%)	▲ 5.0	▲ 0.5	0.2	▲ 5.3
シェア (%)	69.1	15.5	15.4	100.0

(3) コンテナタイプ別輸送量

表 8 : 欧州復航のコンテナタイプ別輸送量推移 (2015 年 3 - 9 月、単位 : TEU)

	Apr-15	May-15	Jun-15	Jul-15	Aug-15	Sep-15	前年同月比(%)	寄与度(%)	シェア(%)
ドライ	539,402	584,574	584,385	583,058	511,522	474,535	▲ 6.4	▲ 5.9	90.6
リーファー	39,823	38,988	39,782	43,121	44,043	49,311	6.6	0.6	9.4

(4) 仕出地および仕向地別輸送量

仕出地別（積み地）では、ドイツ積は前年比 2 か月連続のマイナスとなる前年比▲11.0%減の 9.4 万 TEU、オランダ積は 2 か月連続のマイナスとなる同▲10.0%減の 5.3 万 TEU、英国は 3 か月連続のマイナスとなる同▲12.4%減の 4.5 万 TEU、ベルギー積は 3 か月連続のマイナスとなる同▲18.0%減の 3.9 万 TEU。イタリア積は 8 か月ぶりにマイナスとなる同 2.2%減の 3.8 万 TEU、フランス積は 15 か月ぶりにマイナスとなる同▲4.8%減の 3.3 万 TEU など（表 9 参照）。

表 9 : 欧州復航の積み地別輸送量（上位 20 か国、2015 年 9 月、単位 : TEU）

積み地	2015年9月				2015年累計			
	輸送量	シェア(%)	前年同月比(%)	寄与度(%)	輸送量	シェア(%)	前年同月比(%)	寄与度(%)
ドイツ	93,551	17.9	▲ 11.0	▲ 2.1	913,514	17.5	▲ 4.7	▲ 0.9
オランダ	52,577	10.0	▲ 10.0	▲ 0.0	527,482	10.1	▲ 3.6	▲ 0.4
イギリス	45,199	8.6	▲ 12.4	▲ 1.2	437,223	8.4	▲ 11.1	▲ 1.1
ベルギー	38,884	7.4	▲ 18.0	▲ 1.5	417,363	8.0	▲ 4.9	▲ 0.4
イタリア	37,964	7.2	▲ 2.2	▲ 0.2	412,650	7.9	4.7	0.4
フランス	33,344	6.4	▲ 4.8	▲ 0.3	353,853	6.8	9.7	0.6
スペイン	29,552	5.6	12.5	0.6	292,749	5.6	18.4	0.9
トルコ	28,488	5.4	▲ 10.1	▲ 0.6	261,357	5.0	▲ 14.5	▲ 0.9
フィンランド	20,275	3.9	9.9	▲ 0.0	203,913	3.9	7.1	0.3
スウェーデン	17,411	3.3	▲ 6.2	▲ 0.2	173,016	3.3	2.4	0.1
デンマーク	11,758	2.2	32.6	0.5	89,985	1.7	15.7	0.2
ロシア	11,036	2.1	▲ 6.1	▲ 0.1	113,821	2.2	▲ 2.8	▲ 0.1
ポーランド	10,234	2.0	16.4	0.3	94,225	1.8	21.3	0.3
ウクライナ	9,938	1.9	▲ 18.7	▲ 0.4	91,620	1.8	▲ 16.1	▲ 0.3
スロベニア	7,989	1.5	19.8	0.0	79,005	1.5	40.1	0.4
ノルウェー	5,867	1.1	▲ 17.6	▲ 0.2	57,923	1.1	2.1	0.0
ルーマニア	5,632	1.1	▲ 8.6	▲ 0.1	51,800	1.0	▲ 16.5	▲ 0.2
ラトビア	5,497	1.0	7.8	0.1	66,613	1.3	56.6	0.5
ポルトガル	5,165	1.0	12.2	0.1	59,643	1.1	23.4	0.2
エール	5,116	1.0	21.8	0.2	48,253	0.9	33.3	0.2
その他	48,369	9.2	0.0	0.0	466,156	8.9	7.0	0.6
合計	523,846	100.0	▲ 5.3	▲ 5.3	5,212,164	100.0	0.5	0.5

※国の順番は 2015 年 9 月における輸送量の順になっている。

仕向地別（揚げ地）では、中国揚は 8 か月ぶりにマイナスとなる前年比 2.9%減の 27.1 万 TEU、日本揚は 2 か月連続のマイナスとなる同▲6.2%減の 5.2 万 TEU、韓国揚は 21 か月連続のプラスとなる同 2.8%増の 4.5 万 TEU、香港揚は 9 か月連続のマイナスとなる同▲16.9%減の 2.6 万 TEU、タイ揚は 5 か月ぶりにマイナスとなる同 1.9%減の 2.3 万 TEU など（表 10 参照）。

表 10：欧州復航の揚げ地別輸送量（2015 年 9 月、単位：TEU）

揚げ地	2015年9月				2015年累計			
	輸送量	シェア(%)	前年同月比(%)	寄与度(%)	輸送量	シェア(%)	前年同月比(%)	寄与度(%)
中国	270,522	51.6	▲ 2.9	▲ 1.4	2,771,660	53.2	4.0	2.1
日本	51,891	9.9	▲ 6.2	▲ 0.6	494,228	9.5	▲ 10.0	▲ 1.1
韓国	45,466	8.7	2.8	0.2	457,398	8.8	13.9	1.1
香港	25,696	4.9	▲ 16.9	▲ 0.9	244,168	4.7	▲ 11.6	▲ 0.6
タイ	22,686	4.3	▲ 1.9	▲ 0.1	210,618	4.0	0.8	0.0
ベトナム	20,303	3.9	11.8	0.4	178,268	3.4	13.0	0.4
マレーシア	19,733	3.8	▲ 23.3	▲ 1.1	206,294	4.0	▲ 7.0	▲ 0.3
シンガポール	17,727	3.4	▲ 16.3	▲ 0.6	168,901	3.2	▲ 14.9	▲ 0.6
インドネシア	17,193	3.3	▲ 24.3	▲ 1.0	183,051	3.5	▲ 13.2	▲ 0.5
台湾	16,056	3.1	▲ 13.8	▲ 0.5	161,071	3.1	▲ 8.0	▲ 0.3
フィリピン	11,650	2.2	▲ 2.1	▲ 0.0	103,091	2.0	4.4	0.1
ミャンマー	1,180	0.2	17.5	0.0	10,371	0.2	21.1	0.0
カンボジア	1,045	0.2	46.6	0.1	10,370	0.2	57.2	0.1
ブルネイ	267	0.1	3.1	0.0	2,052	0.0	6.2	0.0
ラオス	21	0.0	50.0	0.0	172	0.0	52.2	0.0
その他	2,410	0.5	198.6	0.3	10,451	0.2	99.7	0.1
合計	523,846	100.0	▲ 5.3	▲ 5.3	5,212,164	100.0	0.5	0.5

※国の順番は 2015 年 9 月における輸送量の順になっている。

2. 欧州航路運賃

(1) 往航：

上海航運交易所発表の9月の上海-欧州間のスポット運賃は\$530となり、2か月連続で前月を下回った。

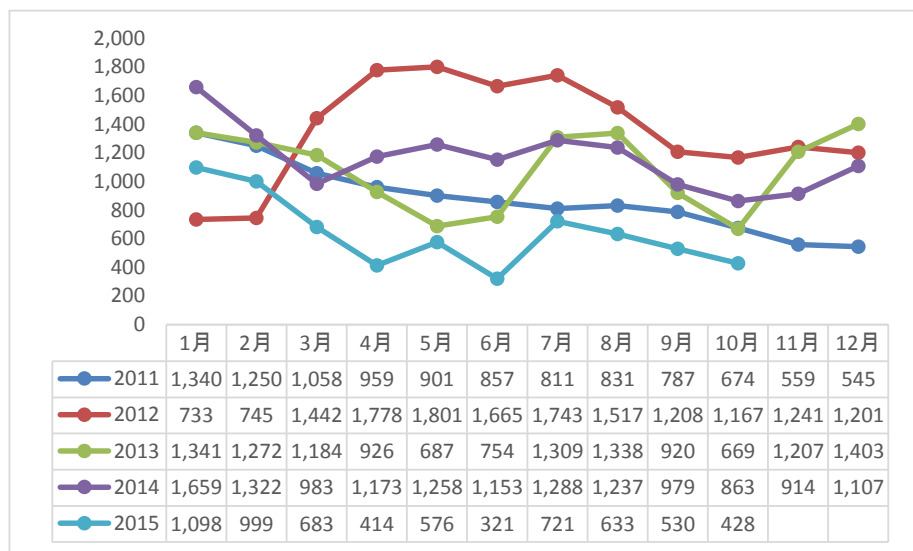


図 2-1：欧州往航（上海→欧州）の月別運賃推移（2011年1月-2015年10月）

データ出所：上海航運交易所および英クラークソン社

※地中海向けは含まれない

Drewry 発表の9月の欧州往航（塩田（中国）→フェリックスストウ（英国）間）の運賃は、ドルーリが記録を開始した2011年以来最低レベルで推移（図 2-2 参照）。

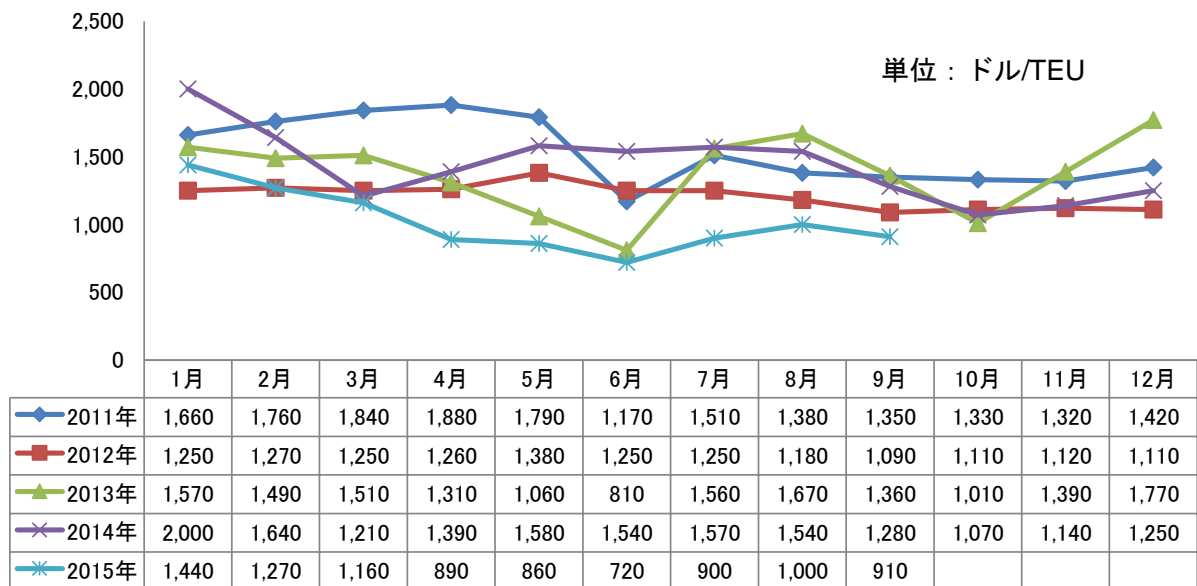


図 2-2：欧州往航（塩田→フェリックスストウ）の月別運賃推移（2011年1月-2015年9月）

データ出所：Drewry “Container Freight Rate Insight”

(2) 復航

Drewry 発表の9月の欧州復航（フェリックストウ（英国）→塩田（中国）間）運賃は6か月ぶりにプラスに転じた。（図 2-3 参照）。

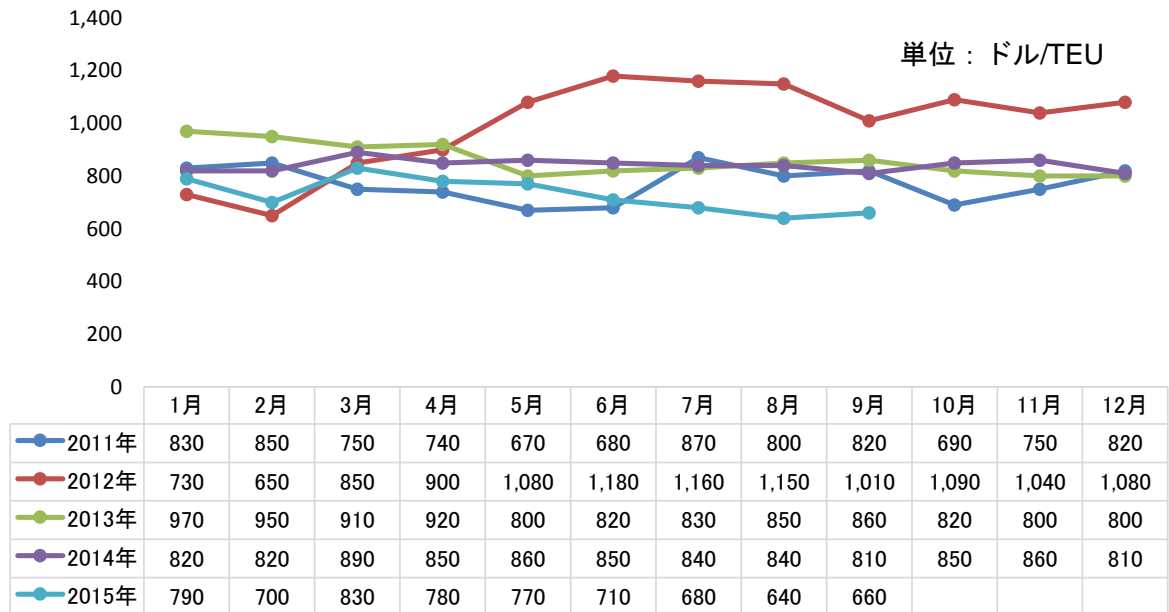


図 2-3：欧州復航（フェリックストウ→塩田）の月別運賃推移（2011年1月-2015年9月）

データ出所：Drewry “Container Freight Rate Insight”

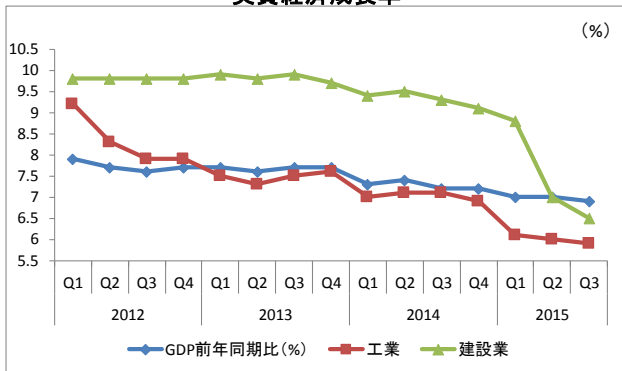
(参考) 荷動きに関連する中国および欧州主要経済指標

2015年11月作成 中国経済:低調

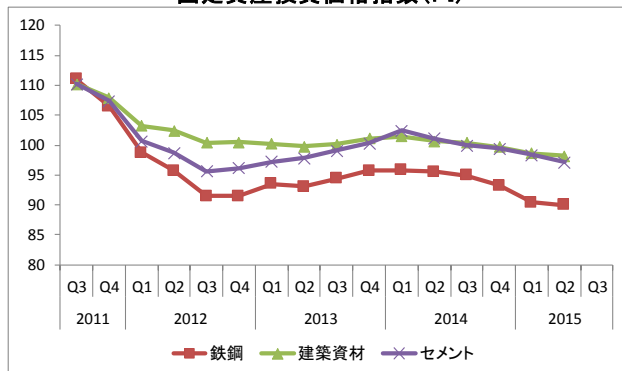
- ◆GDPは全体に下方修正された。第3四半期のGDPは6.9%（前年同期比）。
- 工業生産の落ち込みに加え、建設業が下降した。
- ◆2015年の住宅建設済及び建設着工床面積は、2011年以来最低レベルで推移。
- ◆2014年夏以降減少していたPMI（製造業購買担当者景気指数）は、2015年に入り僅かに持ち直しの兆しが見られたものの下降している。
- ◆2014年以降生産者物価指数（農産物）、固定資産投資価格指数は低下傾向。

データ出所：中国国家统计局

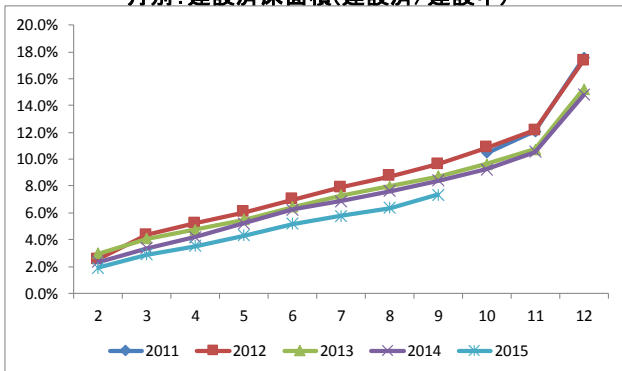
実質経済成長率



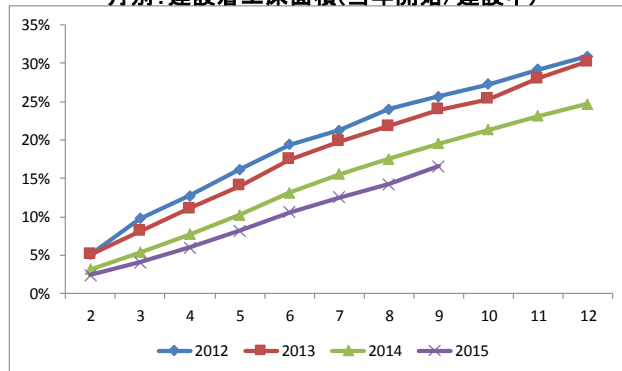
固定資産投資価格指数(PI)



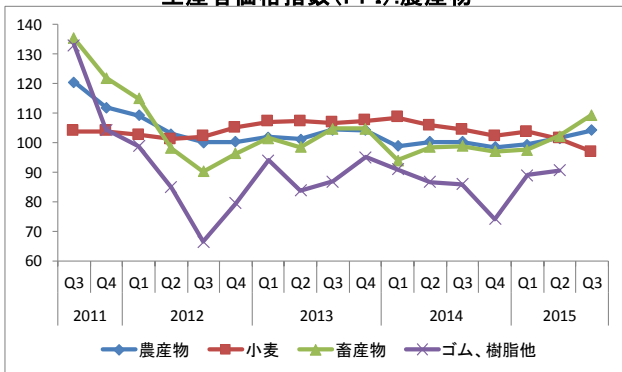
月別:建設済床面積(建設済/建設中)



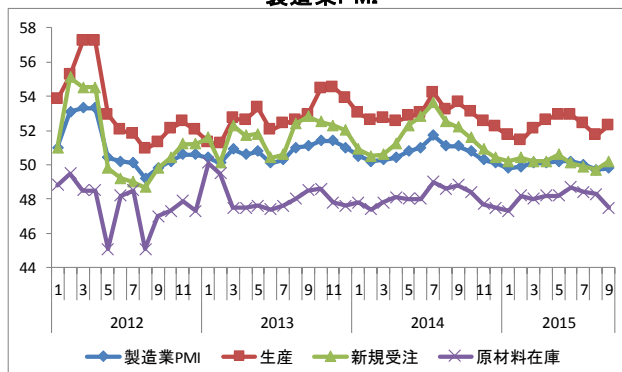
月別:建設着工床面積(当年開始/建設中)



生産者価格指数(PPI):農産物



製造業PMI

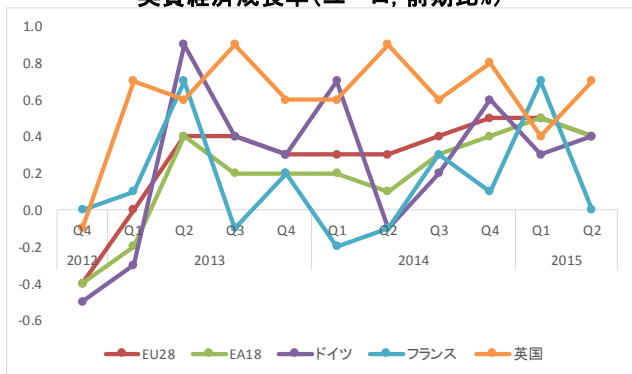


2015年11月作成 欧州経済:低調な成長

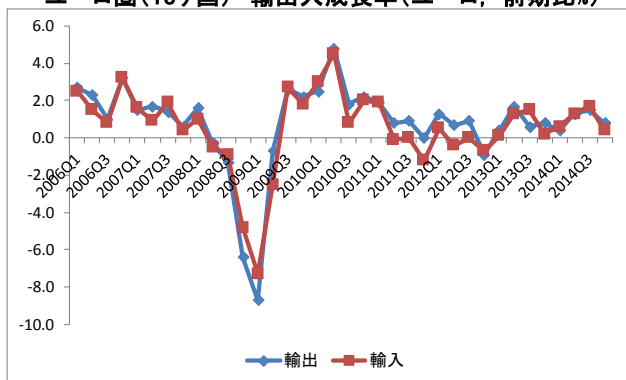
- ◆EU28カ国およびユーロ圏18か国のGDPは低調ながらプラスを維持。
- ◆失業率は欧州全体は低下傾向、英国は2015年に入り上昇傾向にあり。
- ◆2015年に入り製造業生産指数は全般的に減少傾向を示す。
- ◆2015年は輸出入ともに増加傾向にあり。ロシアへの経済制裁を背景に、ロシアとの貿易額の減少は拡大している。
- ◆原油価格低下により、原油輸出国の景気に影響するリスクあり。

データ出所: 欧州連合(EU)統計局

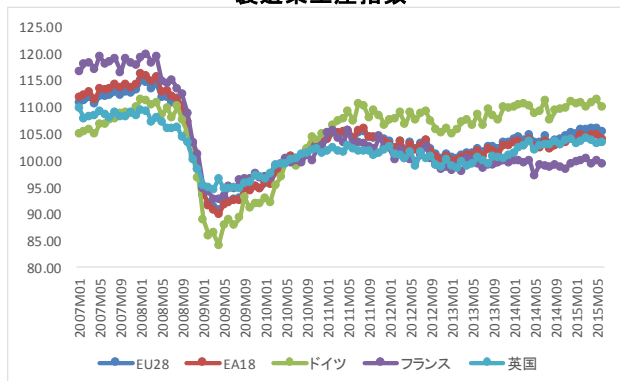
実質経済成長率(ユーロ, 前期比%)



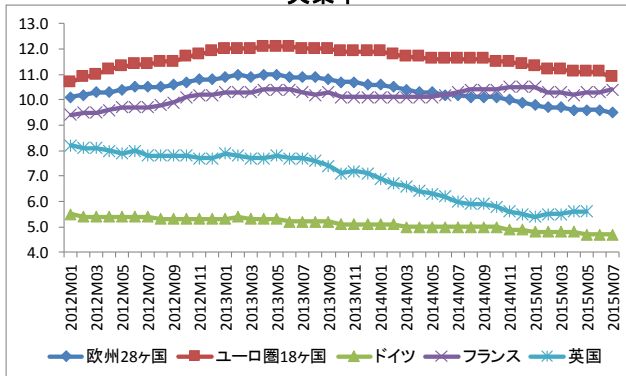
ユーロ圏(18ヶ国) 輸出入成長率(ユーロ, 前期比%)



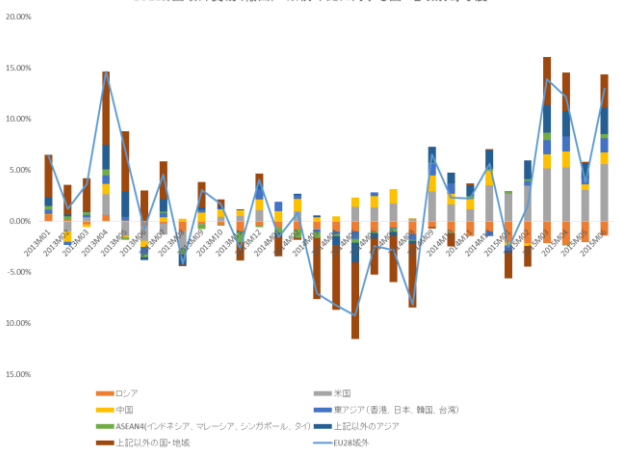
製造業生産指数



失業率



EU28か国域外貿易(輸出) ※前年比に対する国・地域別寄与度



EU28域外貿易(輸入) ※前年比に対する国・地域別寄与度

