

欧州航路コンテナ輸送量 (2015年2月分)¹

1. 欧州往航 (東アジア・東南アジア→欧州)

(1) 輸送量

2015年2月のコンテナ貨物輸送量は、前年同月比32.4%増の116.6万TEUで、2011年以降での2月単月では過去最高となった(別紙(図-1)参照)。

(2) 方面別輸送量

西・北ヨーロッパ向けが前年同月比32.7%増の75.4万TEU(シェア64.7%)、地中海東部・黒海向けが同20.8%増の20.6万TEU(同17.7%)、地中海西部・北アフリカ向けが同45.2%増の20.5万TEU(同17.6%)。

表1: 欧州往航の方面別輸送量推移 (2014年9月-2015年2月、単位: TEU)

	Sep-14	Oct-14	Nov-14	Dec-14	Jan-15	Feb-15	前年同月比	寄与度	シェア
西・北ヨーロッパ	807,910	768,946	733,560	884,173	936,409	754,115	32.7%	21.1%	64.7%
地中海東部・黒海	232,493	228,567	213,587	236,028	230,254	206,277	20.8%	4.0%	17.7%
地中海西部・北アフリカ	216,282	194,509	196,658	227,593	235,961	205,338	45.2%	7.3%	17.6%
合計	1,256,685	1,192,022	1,143,805	1,347,794	1,402,624	1,165,730		32.4%	100.0%

(3) コンテナ種類別輸送量

ドライコンテナは、前年同月比32.8%増の115.1万TEU、リーファーコンテナは、同8.8%増の1.5万TEU。

表2: 欧州往航のコンテナ種別輸送量推移 (2014年9月-2015年2月、単位: TEU)

	Sep-14	Oct-14	Nov-14	Dec-14	Jan-15	Feb-15	前年同月比	寄与度	シェア
ドライコンテナ	1,233,304	1,168,139	1,122,082	1,327,601	1,386,188	1,150,806	32.8%	32.3%	98.7%
リーファーコンテナ	23,381	23,883	21,723	20,193	16,436	14,924	8.8%	0.1%	1.3%

(4) 国別輸送量

積み地では、中国が前年同月比57.1%増の84.4万TEU(シェア72.4%)。以下、韓国は同29.6%減の6.4万TEU(同5.5%)、日本は同0.5%減の4.6万TEU(同4.0%)、ベトナムは同21.1%増の4.4万TEU(同4.0%)などとなっている(表3参照)。

揚げ地では、ドイツが前年同月比58.6%増の16.8万TEU(シェア14.4%)、以下、イギリスは同58.7%増の16.0万TEU(同13.7%)、オランダは同50.1%増の14.2万TEU(同12.2%)、イタリアは同49.9%増の8.1万TEU(同7.0%)、フランスは同38.3%増の7.3万TEU(同6.3%)、ベルギーは同38.2%増の6.7万TEU(同5.7%)、トルコは同13.7%増の6.2万TEU(同5.3%)、スペインは同48.7%増の6.0万TEU(同5.2%)。(表4参照)。

¹ この資料で用いる輸送量などの数字は Container Trades Statistics 社が発表したものを参考に作成している。特に断らない限り、本文と図表のデータソースは Container Trades Statistics 社である。

表 3：欧州往航の積み地別輸送量（2015年2月、単位：TEU）

積み地	2015年2月				2015年累計			
	輸送量	シェア	前年同月比	寄与度	輸送量	シェア	前年同月比	寄与度
中国	843,872	72.4%	57.1%	34.8%	1,880,865	73.2%	18.2%	12.5%
韓国	64,075	5.5%	-29.6%	-3.1%	137,003	5.3%	-26.6%	-2.1%
日本	46,194	4.0%	-0.5%	0.0%	93,977	3.7%	7.3%	0.3%
ベトナム	44,075	3.8%	21.1%	0.9%	101,121	3.9%	1.8%	0.1%
タイ	37,490	3.2%	-17.3%	-0.9%	75,095	2.9%	-10.5%	-0.4%
香港	31,950	2.7%	76.0%	1.6%	68,757	2.7%	38.7%	0.8%
台湾	28,954	2.5%	10.0%	0.3%	64,493	2.5%	1.3%	0.0%
インドネシア	27,802	2.4%	-15.2%	-0.6%	57,645	2.2%	-12.5%	-0.4%
マレーシア	21,429	1.8%	-22.3%	-0.7%	48,470	1.9%	-12.3%	-0.3%
シンガポール	8,321	0.7%	0.1%	0.0%	17,994	0.7%	3.7%	0.0%
フィリピン	5,176	0.4%	-0.8%	0.0%	9,661	0.4%	-1.5%	0.0%
カンボジア	4,110	0.4%	-7.8%	0.0%	8,692	0.3%	-1.6%	0.0%
ミャンマー	1,296	0.1%	0.9%	0.0%	2,828	0.1%	-3.9%	0.0%
ブルネイ	16	0.0%	0.0%	0.0%	37	0.0%	8.8%	0.0%
ラオス	0	0.0%	n.a.	0.0%	0	0.0%	n.a.	0.0%
その他	970	0.1%	6366.7%	0.1%	1,716	0.1%	3200.0%	0.1%
合計	1,165,730	100.0%	32.4%	32.4%	2,568,354	100.0%	10.6%	10.6%

※国の順番は2015年2月における輸送量の順になっている。

表 4：欧州往航の揚げ地別輸送量（上位20カ国、2015年2月、単位：TEU）

揚げ地	2015年2月				2015年累計			
	輸送量	シェア	前年同月比	寄与度	輸送量	シェア	前年同月比	寄与度
ドイツ	167,669	14.4%	58.6%	7.0%	379,634	14.8%	30.0%	3.8%
イギリス	159,739	13.7%	58.7%	6.7%	354,833	13.8%	33.0%	3.8%
オランダ	142,491	12.2%	50.1%	5.4%	315,041	12.3%	33.4%	3.4%
イタリア	81,056	7.0%	49.9%	3.1%	175,302	6.8%	22.2%	1.4%
フランス	72,879	6.3%	38.3%	2.3%	168,978	6.6%	14.7%	0.9%
ベルギー	66,933	5.7%	38.2%	2.1%	148,711	5.8%	25.8%	1.3%
トルコ	62,205	5.3%	13.7%	0.8%	132,574	5.2%	1.6%	0.1%
スペイン	60,187	5.2%	48.7%	2.2%	127,931	5.0%	4.1%	0.2%
ロシア	35,589	3.1%	-28.2%	-1.6%	73,827	2.9%	-37.0%	-1.9%
ポーランド	32,879	2.8%	12.5%	0.4%	73,815	2.9%	-6.0%	-0.2%
エジプト	29,160	2.5%	58.5%	1.2%	58,339	2.3%	30.7%	0.6%
スウェーデン	24,582	2.1%	41.2%	0.8%	56,119	2.2%	22.6%	0.4%
イスラエル	23,381	2.0%	56.0%	1.0%	48,170	1.9%	7.5%	0.1%
アルジェリア	17,224	1.5%	20.0%	0.3%	36,160	1.4%	-17.7%	-0.3%
ギリシャ	15,710	1.3%	132.6%	1.0%	34,078	1.3%	80.5%	0.7%
デンマーク	15,531	1.3%	35.1%	0.5%	36,685	1.4%	8.9%	0.1%
スロベニア	14,696	1.3%	-2.2%	0.0%	31,288	1.2%	-12.4%	-0.2%
ウクライナ	14,595	1.3%	2.0%	0.0%	30,885	1.2%	-25.1%	-0.4%
フィンランド	13,848	1.2%	-9.6%	-0.2%	30,579	1.2%	-27.4%	-0.5%
ノルウェー	9,023	0.8%	9.3%	0.1%	21,909	0.9%	-1.4%	0.0%
その他	106,353	9.1%	-6.4%	-0.8%	233,496	9.1%	-21.3%	-2.7%
合計	1,165,730	100.0%	32.4%	32.4%	2,568,354	100.0%	10.6%	10.6%

※国の順番は2015年2月における輸送量の順になっている。

欧州復航（欧州→東アジア・東南アジア）

(1) 輸送量

2015年2月のコンテナ貨物輸送量は、前年同月比とほぼ横ばいの55.5万TEUとなった（別紙(図-2)参照）。

(2) 方面別輸送量

西・北ヨーロッパ発が前年同月比0.3%減の39.1万TEU、地中海東部・黒海発が同10.3%減の7.4万TEU、地中海西部・北アフリカ発が同12.4%増の9.0万TEUとなっている。

表5：欧州復航の方面別輸送量推移（2014年8月-2015年2月、単位：TEU）

	Sep-14	Oct-14	Nov-14	Dec-14	Jan-15	Feb-15	前年同月比	寄与度	シェア
西・北ヨーロッパ	394,367	410,274	414,418	412,653	357,730	390,631	-0.3%	-0.2%	70.4%
地中海東部・黒海	83,208	77,053	84,677	89,430	69,920	73,951	-10.3%	-1.5%	13.3%
地中海西部・北アフリカ	74,058	91,110	89,541	94,899	73,679	90,087	12.4%	1.8%	16.2%
合計	551,633	578,437	588,636	596,982	501,329	554,669		0.0%	100.0%

(3) コンテナ種類別輸送量

ドライコンテナは、前年同月比0.6%減の51.5万TEU。リーファーコンテナは同8.6%増の3.9万TEU。

表6：欧州復航のコンテナ種別輸送量推移（2014年8月-2015年2月、単位：TEU）

	Sep-14	Oct-14	Nov-14	Dec-14	Jan-15	Feb-15	前年同月比	寄与度	シェア
ドライコンテナ	505,428	526,452	537,290	551,904	465,771	515,247	-0.6%	-0.5%	92.9%
リーファーコンテナ	46,205	51,985	51,346	45,078	35,558	39,422	8.6%	0.6%	7.1%

(4) 国別輸送量

積み地では、ドイツが前年同月比6.5%増の10.0万TEU（シェア18.1%）、次いでオランダは同17.8%増の5.9万TEU（同10.7%）、イギリスは同1.3%減の5.1万TEU（同9.2%）、ベルギーは同14.1%増の4.7万TEU（同8.6%）、イタリアは同4.2%増の4.5万TEU（同8.1%）などとなっており、オランダ、ベルギー、フランスおよびスペインなどが2桁増（表7参照）。

揚げ地では、中国が前年同月比2.5%増の28.9万TEU（シェア52.0%）、日本は同21.5%減の5.1万TEU（同9.2%）、韓国は同1.8%減の4.6万TEU（シェア8.3%）、香港は同16.3%増の2.8万TEU（同5.0%）などとなっている（表8参照）。

表7：欧州復航の積み地別輸送量（上位20か国、2015年2月、単位：TEU）

積み地	2015年2月				2015年累計			
	輸送量	シェア	前年同月比	寄与度	輸送量	シェア	前年同月比	寄与度
ドイツ	100,428	18.1%	6.5%	1.1%	185,241	17.5%	-0.1%	0.0%
オランダ	59,495	10.7%	17.8%	-1.4%	113,377	10.7%	8.8%	0.8%
イギリス	50,892	9.2%	-1.3%	-0.1%	102,573	9.7%	-8.7%	-0.9%
ベルギー	47,473	8.6%	14.1%	1.1%	92,543	8.8%	9.9%	0.8%
イタリア	45,087	8.1%	4.2%	0.3%	81,046	7.7%	4.9%	0.3%
フランス	35,998	6.5%	16.8%	0.9%	69,516	6.6%	16.5%	0.9%
スペイン	30,647	5.5%	17.4%	0.8%	54,117	5.1%	5.7%	0.3%
トルコ	21,605	3.9%	-17.4%	-0.8%	45,078	4.3%	-25.4%	-1.4%
フィンランド	20,112	3.6%	-22.7%	-0.9%	40,108	3.8%	-19.2%	-0.9%
スウェーデン	17,164	3.1%	-17.5%	-0.7%	33,296	3.2%	-18.6%	-0.7%
ロシア	12,198	2.2%	-18.7%	-0.5%	24,607	2.3%	-20.7%	-0.6%
ウクライナ	9,919	1.8%	-17.1%	-0.4%	18,117	1.7%	-14.0%	-0.3%
スロベニア	8,825	1.6%	51.0%	0.5%	14,506	1.4%	22.1%	0.2%
エジプト	8,537	1.5%	19.3%	0.2%	15,433	1.5%	0.9%	0.0%
ポーランド	7,932	1.4%	-17.9%	0.5%	14,912	1.4%	-26.0%	-0.5%
リトアニア	7,612	1.4%	-21.8%	-0.4%	14,155	1.3%	-23.1%	-0.4%
ラトビア	7,445	1.3%	-16.0%	-0.3%	13,808	1.3%	-16.3%	-0.2%
ノルウェー	6,188	1.1%	-17.9%	-0.2%	11,275	1.1%	-28.2%	-0.4%
ポルトガル	6,020	1.1%	-2.4%	0.0%	10,622	1.0%	-17.4%	-0.2%
ルーマニア	5,686	1.0%	-10.0%	-0.1%	12,711	1.2%	16.4%	0.2%
その他	45,406	8.2%	4.2%	0.3%	88,957	8.4%	-19.3%	-1.9%
合計	554,669	100.0%	0.0%	0.0%	1,055,998	100.0%	-4.8%	-4.8%

※国の順番は2015年2月における輸送量の順になっている。

表8：欧州復航の揚げ地別輸送量（2015年2月、単位：TEU）

揚げ地	2015年2月				2015年累計			
	輸送量	シェア	前年同月比	寄与度	輸送量	シェア	前年同月比	寄与度
中国	288,698	52.0%	2.5%	1.3%	542,926	51.4%	-5.7%	-2.9%
日本	50,871	9.2%	-21.5%	-2.5%	99,351	9.4%	-20.8%	-2.3%
韓国	45,888	8.3%	-1.8%	-0.2%	87,451	8.3%	-3.2%	-0.3%
香港	27,573	5.0%	16.3%	0.7%	51,231	4.9%	11.0%	0.5%
マレーシア	23,588	4.3%	-6.1%	-0.3%	44,216	4.2%	-13.8%	-0.6%
インドネシア	21,596	3.9%	-3.5%	-0.1%	42,637	4.0%	1.5%	0.1%
タイ	21,415	3.9%	-6.6%	-0.3%	44,714	4.2%	-0.1%	0.0%
シンガポール	19,939	3.6%	2.2%	0.1%	38,094	3.6%	-1.6%	-0.1%
台湾	19,468	3.5%	15.7%	0.5%	36,986	3.5%	9.8%	0.3%
ベトナム	16,562	3.0%	-9.9%	-0.3%	31,320	3.0%	-15.7%	-0.5%
フィリピン	10,374	1.9%	11.5%	0.2%	19,713	1.9%	13.5%	0.2%
ミャンマー	874	0.2%	-17.6%	0.0%	1,672	0.2%	-27.5%	-0.1%
カンボジア	821	0.1%	-11.3%	0.0%	1,484	0.1%	-19.3%	0.0%
ブルネイ	201	0.0%	-26.9%	0.0%	338	0.0%	-39.6%	0.0%
ラオス	14	0.0%	-17.6%	0.0%	27	0.0%	-57.1%	0.0%
その他	6,787	1.2%	686.4%	1.1%	13,838	1.3%	651.7%	1.1%
合計	554,669	100.0%	0.0%	0.0%	1,055,998	100.0%	-4.8%	-4.8%

※国の順番は2015年2月における輸送量の順になっている。

2. 欧州航路運賃

(1) 往航

塩田（中国）→フェリックスストウ（英国）間では、11月および12月に運賃修復がなされ一時的に上昇したものの2月は下落した（図2-1参照）。

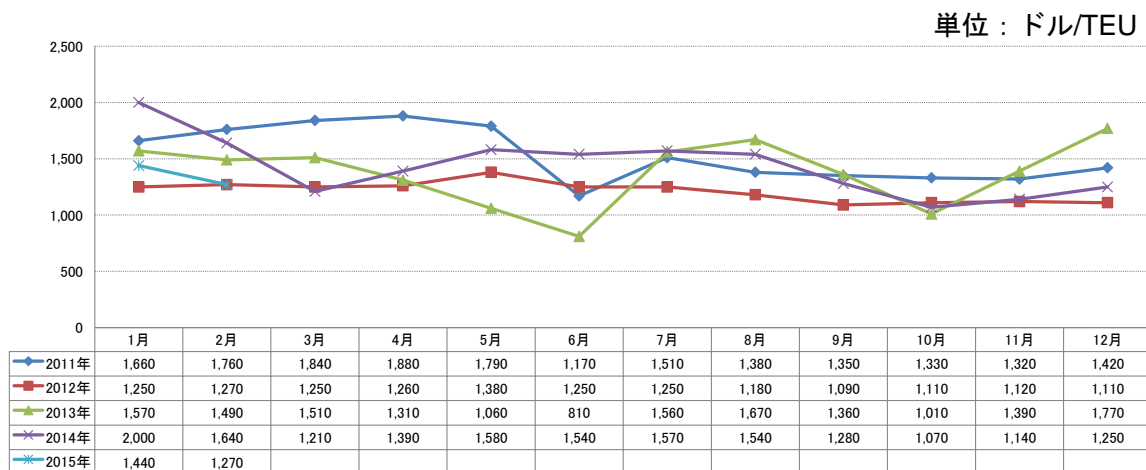


図2-1：欧州往航（塩田→フェリックスストウ）の月別運賃推移（2011年1月-2015年2月、単位：ドル/TEU）

データ出所：Drewry “Container Freight Rate Insight”

(2) 復航

欧州復航（フェリックスストウ（英国）→塩田（中国）間）の2月の運賃は昨年12月以来3ヶ月連続の下落となり700ドルとなった（図2-2参照）。

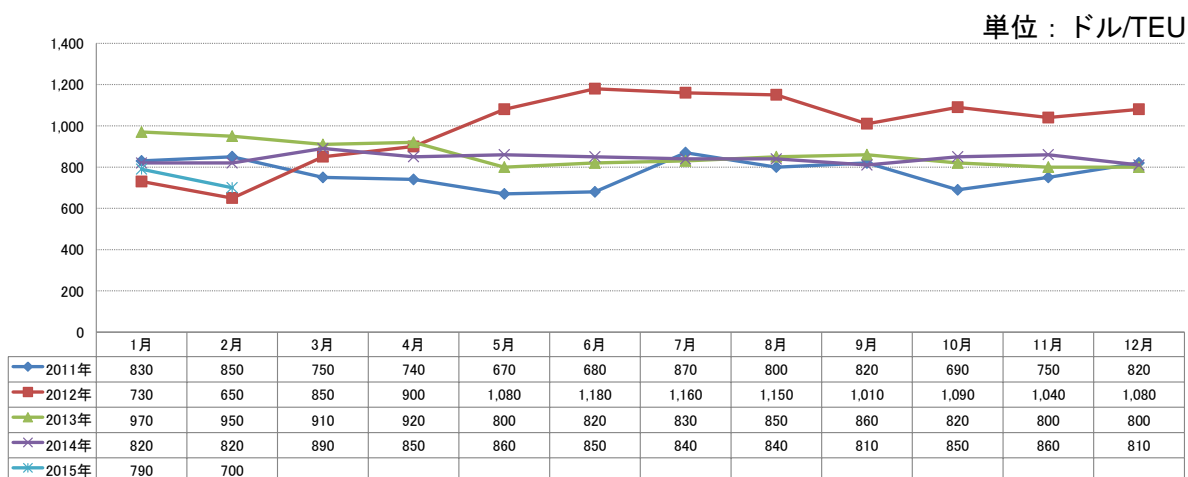


図2-2：欧州復航（フェリックスストウ→塩田）の月別運賃推移（2011年1月-2015年2月、単位：ドル/TEU）

データ出所：Drewry “Container Freight Rate Insight”

参考表：日本・欧州間のコンテナ貨物輸送量（2014年9月-2015年2月）

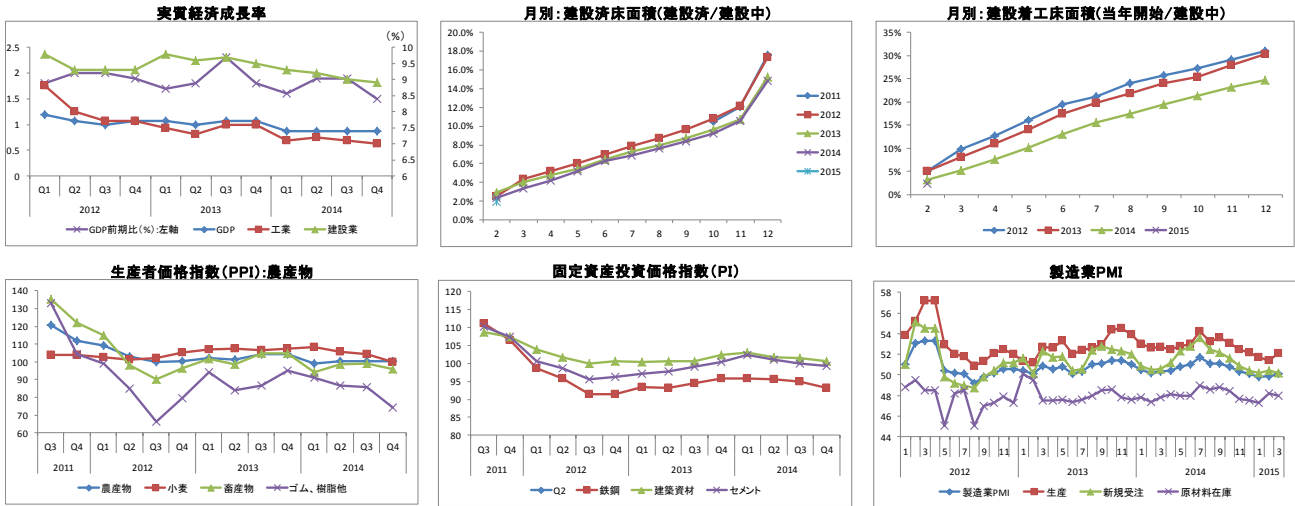
	9月	10月	11月	12月	1月	2月
往航	43,736	45,148	42,346	50,198	47,783	46,194
復航	56,419	57,088	51,253	56,772	48,480	50,871

(参考) 荷動きに関連する欧州・中国主要経済指標

2015年4月作成 中国経済: 低調

- ◆ 第4四半期GDPは7.4% (年率換算)。
- ◆ 2015年の住宅建設及び建設着工床面積は、2011年以来最低レベルでスタートした。
- ◆ 2014年夏以降減少していたPMI (製造業購買担当者景気指数) は、2015年に入り僅かに持ち直しの兆し。
- ◆ 2014年の生産者物価指数 (農産物)、固定資産投資価格指数は緩やかな低下傾向を示した。

データ出所: 中国国家統計局



2015年4月作成 欧州経済: 低調な成長

- ◆ 欧州連合 (EU) 統計局が発表した第3四半期はプラス成長を維持したものの低調な推移となった。
- ◆ 失業率は欧州全体、ドイツおよびイギリスは低下傾向にあり。
- ◆ 主要3カ国およびユーロ圏18ヶ国の製造業生産指数は全般的に上昇傾向を示す。
- ◆ 原油価格低下により、原油輸出国の景気に影響するリスクあり。

データ出所: 欧州連合 (EU) 統計局

